

令和4年度

# 事業報告書

社会福祉法人 御荘福祉施設協会  
特別養護老人ホーム 自在園  
ユニット型特別養護老人ホーム 自在園  
短期入所生活介護事業所 自在園  
ユニット型短期入所生活介護事業所 自在園  
デイサービスセンター 自在  
グループホーム みしょうの里  
居宅介護支援事業所 自在園  
成年後見等受任事業  
自在園 太陽光発電所

## 《 目 次 》

### 【 令和4年度事業報告書 】

1. 社会福祉法人御荘福祉施設協会	1
2. 特別養護老人ホーム自在園 ユニット型特別養護老人ホーム自在園	4
3. 短期入所生活介護事業所自在園	15
4. デイサービスセンター自在	16
5. グループホームみしょうの里	22
6. 居宅介護支援事業所自在園	30
7. 専門委員会	
① 介護事故防止（リスクマネジメント）委員会	37
② 身体拘束・高齢者虐待防止委員会	38
③ 感染症予防委員会	39
④ 看取り介護委員会	46
⑤ 褥瘡防止対策委員会	47
⑥ 機能訓練委員会	48
⑦ 摂食・口腔ケア委員会	50
⑧ 介護職員等の痰の吸引等に関する安全委員会	52
⑨ 排泄ケア委員会	54
⑩ 衛生委員会	56
⑪ 災害対策委員会	57
⑫ 働き方改革委員会	58
8. 成年後見等受任事業	59
9. 自在園太陽光発電所	60

### 〔事業報告書の附属明細書〕

事業報告の内容を補足する重要な事項がないため、事業報告の附属明細書は作成していない。

# 令和5年度 御荘福祉施設協会 事業報告書

法令を遵守しながら、法人の経営理念に基づき健全な事業経営に取り組みました。

## 1 経営の安定化と財務規律の強化

① 中・長期的収支動向、経営分析を実施した結果、いずれの会計においても、効率的かつ適正な運営と業務省力化を図り、総合性・安全性・収益性・活動性・効率性・成長性共に安定した経営が図れているものと思われまます。その結果、今年度も社会福祉充実残額は発生しておりません。

## 2 経営組織のガバナンスの強化と事業運営の透明性の向上

① 理事会を5回、評議員会を1回開催し、迅速な案件の協議等を行いました。なお、第2回及び第3回理事会については、新型コロナウイルス感染症対策として、文書によるみなし決議としました。また理事会については、テレビ電話会議システムも活用しながら、対面での会議を行いました。

② 監事監査は対面での実施が義務付けられているため、感染対策を十分に行いながら日程を調整し、5月中旬に実施しました。また、今年度も5月・8月・11月・2月の税理士法人ゆびすいによる会計指導は来訪をお断りし、メールや電話での計算書類等の確認を受け、会計事務の健全化を図りました。今後も感染対策に配慮しながら法人運営の適正化等、充実した監査内容を検討していきたいと思ひます。

③ インターネットにより広く一般の方の閲覧が容易に可能となるよう情報公表が義務付けられており、例年どおり当法人のホームページを始め、全国社会福祉法人経営者協議会・会員法人情報公開ページにも経営情報を登録し、経営の透明化を図っております。

④ 愛媛県保健福祉課による指導監査が、10月にはまゆう乳幼児保育所、2月に法人本部、また、南予地方局よりデイサービスセンター自在への実地指導が11月、愛南町指定介護保険サービス事業者等集団指導が3月に行われ、指摘事項、指導事項については速やかに改善を行いました。又、他の事業所については、自己点検表を活用し業務手順等の再確認を行いました。

## 3 安全管理

① 利用者が安全で安心できる快適な生活環境を確保するため、建物や設備の管理、保守点検を行いました。又、介護事故予防委員会、安心マニュアルの見直し等により予防体制や対応策を検討しました。

② 新型コロナウイルス感染防止のため、感染症予防委員会を感染拡大状況に合わせて随時開催し、決定事項をBiz安否確認システムにより全職員対し即時に周知しました。また、国や県、愛南町からの通知をはじめ、関係団体等から発出される情報等をもとに、入居者、利用者、職員の健康管理はもちろんのこと、地域の感染状況に合わせて、外出や家族帰宅等の届出の範囲や健康観察、自宅待機やPCR検査・抗原検査を行う等、徹底した感染防止に取り組みました。

## 4 人材の育成

① 処遇改善加算やベースアップ等支援補助金及び加算を活用した賃金改善や、キャリアパス制度に基づき職員処遇の向上に努めました。正規職員登用試験を今年度も行い7月1日付けで5名、中途採用者のうち有資格者については随時試験を行い、3名を正規登用しました。

② 感染症予防のため外部研修は開催が少なかったものの、オンラインでの参加や、施設内の研修会は文書回覧で情報共有を行う等、それぞれが資質の向上に努めました。

- ③ ワーク・ライフ・バランスの推進により、愛媛労働局より9月に「プラチナくるみん」認定、11月に愛媛県初の「プラチナくるみんプラス」認定を受けました。また、愛媛県からは「えひめ仕事と家庭の両立応援ゴールド企業」の更新認証を11月に受けました。また、老人福祉施設協議会の愛媛県大会、四国大会、全国大会において職場づくりの取り組みを発表し、好評を得ることができました。引き続き働きやすい職場づくりに努めていきます。
- ③ さまざまな業界での人手不足が問題視されているなか、当法人においても人材確保が困難な状況にありますが、今までの勤務内容にとらわれない、年齢・体調・体力等に合わせた仕事内容、家庭事情等に合わせた勤務時間の設定等、働き手の状況に柔軟に対応した採用により人手不足解消を図りました。

## 5 サービス提供の向上

- ① 法人として、現場でサービスを担う職員に対して適正な職員処遇を行い、誇りと働きがいのある職場、専門性の高い職員の構築をすることがサービスの向上に繋がっていくと思われまます。今後も信頼される良質なサービス提供を継続できるよう取り組んでいきたいと思ひます。

## 6 地域貢献活動の推進

- ② 例年、施設が地域福祉の拠点となるよう、四季折々の行事を通して積極的に地域住民との関わりを持つと共に、ボランティアや実習生の受入等、地域に開かれた施設づくりに努めておりますが、新型コロナウイルス感染症対策のため外部との接触を控えました。
- ③ 社会福祉法により地域における公益的な取り組みが義務付けられておりますが、人との接触が制限されるため、町内4法人での次世代育成のための福祉教育等は休止としましたが、低所得者に対する介護保険サービスに係る利用者負担額の軽減制度は継続して行いました。
- ④ 成年後見等受任事業は、年度末現在3名を受任し、金銭管理及び身上監護を行っております。
- ⑤ 太陽光発電事業は天候により左右されます。春から秋の日照量が前年度に比べて低く、また、発電設備の不具合により発電量も低く、業者による点検を数回行いましたが、原因の特定に至らず、前年度比-17.2%となりました。引き続きクリーンエネルギーの供給や環境貢献ができました。

## 7 運営状況等

### (1) 評議員会の開催状況

回数	開催日	出席		議事内容
		評議員	監事	
定時評議員会	6月15日	10名 (欠席なし)	2名 (欠席なし)	第1号議案 令和3年度事業報告について 第2号議案 令和3年度決算報告について 第3号議案 社会福祉充実計画について 第4号議案 理事及び幹事の報酬の額について

## (2) 理事会の開催状況

回数	開催日	出席		議 事 内 容
		理事	監事	
第1回	5月25日	9名 (欠席なし)	2名 (欠席なし)	報告事項1 理事長の職務の執行状況の報告について 第1号議案 令和3年度事業報告について 第2号議案 令和3年度決算認定並びに監事監査報告について 第3号議案 社会福祉充実計画について 第4号議案 理事・監事の報酬の額(案)について 第5号議案 評議員会の日時及び場所、目的である事項の決定について 第6号議案 特別養護老人ホーム自在園給食業務委託契約について 第7号議案 令和4年度補正予算(案)について
第2回	理事会の決議があったものとみなされた日(7月6日)	同意書の提出 9名	確認書の提出 2名	第1号議案 特別養護老人ホーム自在園給食業務委託契約について
第3回	理事会の決議があったものとみなされた日(9月26日)	同意書の提出 9名	確認書の提出 2名	第1号議案 令和4年度補正予算(案)について 第2号議案 就業規則等の一部改正(案)について
第4回	12月14日	7名 (欠席2名)	2名 (欠席なし)	報告事項1 理事長の職務の執行状況の報告について 第1号議案 令和4年度補正予算(案)について
第5回	3月15日	9名 (欠席なし)	2名 (欠席なし)	第1号議案 令和4年度補正予算(案)について 第2号議案 令和5年度事業計画(案)について 第3号議案 令和5年度資金収支予算(案)について 第4号議案 役員等賠償責任保険契約について 第5号議案 施設運営規程の一部改正(案)について 第6号議案 就業規則等の一部改正(案)について 第7号議案 施設長等の任免について

## (3) 監事監査の状況

回数	開催日	出席		監 査 内 容
		理事	監事	
第1回	5月20日	2名		<ul style="list-style-type: none"> <li>理事の業務執行状況</li> <li>法人及び施設の業務執行状況</li> <li>その他の状況</li> <li>法人の財産管理状況</li> <li>法人及び施設の会計状況</li> </ul>

## (4) 役員研修等の状況

開催日	出席者	研 修 内 容	場 所
なし			

## (5) 職員の採用・異動・退職等の状況

事業所	前年度末		採用	異動		中途退職	年度末職員数	増減	年度末退職者	参考(休業取得者)			
	職員数	退職		増	減					病 気	産 休	育 児	介 護
自在園	91	4	13	2	2	7	93	+2	7	5	1	1	0
デイサービス	11	0	0	1	2	0	10	-1	0	1	0	0	0
グループホーム	16	1	2	1	1	0	17	+1	1	0	0	0	0
居宅支援事業所	4	1	0	1	0	0	4	±0	0	0	0	0	0
はまゆう保育所	21	3	2	1	0	0	21	±0	4	0	0	0	0
おれんじくらぶ	4	0	1	0	1	0	4	±0	2	1	0	0	0
計	147	9	18	6	6	7	149	+2	14	7	1	1	0

※ 退職者及び採用者には、定年退職後の再雇用者を含みません。  
 ※ 年度末職員数には、休職者・年度末退職者を含みます。  
 ※ 休業取得者は、前年度からの継続取得者は含みません。

# 令和4年度 特別養護老人ホーム自在園事業報告書

法人の経営理念に基づき、入居者の尊厳と自立支援を目指し地域と共に歩む園づくりを目標に、入居者やご家族の意向に添い、その人の能力を十分発揮し、安心した日常生活が送れるよう①笑顔で一人ひとりの心に寄り添ったやさしい介護、②安全で安心の暮らしを支援、③ご家族や地域に愛され信頼される施設づくり、④職員の和を大切に互いに成長できる職場環境づくり等職員一丸となって取り組みました。新型コロナウイルス感染対策も3年目を迎え、入居者・職員のコロナワクチン接種、感染状況に応じたPCR・抗原検査、面会室の新設やグループ健康管理アプリの導入等を行った結果、入居者への感染はありませんでした。その他、給食委託業者の変更、重度化に伴う介護機器の充実（電動低床ベッドや体圧分散用具の追加購入、ソファの新調等）、パソコン・プリンターの更新等、感染対策を最優先しながら介護保険サービスを安全かつ継続的に提供できるよう努めました。詳細は以下の通りです。

## 1 笑顔で一人ひとりの心に寄り添ったやさしい介護

### (1) ケアプラン

サービス提供の基本となるケアプランでは、年間139名に305回のカンファレンスを開催、本人出席251回(83.1%)・ご家族出席7回(1.9%)でした。感染予防のためご家族へ事前に電話等でご意向を確認し、開催時には、ご本人の気持ちに寄り添い多職種が情報を共有しながら進めました。より質の高いケアを提供するため本年度より各専門ケア計画(栄養・機能訓練・褥瘡・排泄)を施設サービス計画と一体的に取り組むと共に、入居日に暫定プランを作成し、当初からケアの統一を図り、濃密カンファレンスへ繋げました。バイタル表や食事・水分摂取表、口腔アセスメント等のデータも添付しました。退院時カンファレンスの出席では、治療経過や退院後の留意点等の指導内容を施設サービス計画に活かし医療機関との連携を図りました。

### (2) 介護

個人の生活習慣・価値観を大切にしつつ、各職種の専門性を活かし、食事・入浴・排泄・整容等、基本的な介護を中心に個々の心身機能に合わせた介助で自立支援に取り組みました。年間を通じて介護度が改善した方は4名、維持は27名、低下は12名となる等、概ね心身機能を維持することができました。各加算対象項目については、毎月LIFEにて厚生労働省へ報告後にフィードバックを受け、全国の状況と比較することができました。特に認知症高齢者が占める割合が施設全体の約70%みられるため、毎月の勉強会を開催すると共に、入居者やご家族の思いに寄り添えるよう、ユマニチュード「見る」「話す」「触れる」「立つ」を心がけ、プライバシーに配慮しながら安心・安全のケアに努めました。

### (3) レク・行事

コロナ禍により外出や交流の制限を行いながらも、クラブや行事、ドライブ等、少しでも入居者が楽しめるよう工夫しながら行いました。文化祭では、オンラインで小学校との交流

や、こども作品展では愛南町の協力を得て、本庁ロビーへ絵画展示、ケーブルテレビでの入選作品発表の放映等に取り組みました。各ユニットで、館内散歩や塗り絵・折り紙、ご家族への手紙等、コロナ収束後の楽しみに心を寄せながら日常を過ごしていただきました。7つのクラブ活動のうち、カラオケ・ミュージックケア・習字は各ユニットで開催し、俳句についてはメールで指導に添削していただき、毎月の機関誌に投稿することができました（年間＝3,031名・月平均252.6名）。ユニットレクでは、年間2,412名、月平均201.0名の参加がありました。小さな楽しみを見つけた時の喜びを共有しながらユニット単位での活動に力を注ぎ、ウィズコロナを実践しました。

#### （4）健康管理及び保健衛生

医療面では、嘱託医や協力医療機関との連携を密にして症状変化の早期発見や早期対応等、健康管理に努めました。年一回の健康診断については業務委託をし、入居者・職員の負担軽減と業務の省力化を図りました。コロナワクチン（延べ人数：入居者221名・職員168名）、肺炎球菌ワクチン（13名）、インフルエンザの予防接種（入居者109名・職員93名）を行いました。褥瘡発症者は延べ6名でした。栄養や清潔面を徹底すると共に、離床時や臥床時には体圧分散用具の活用やポジショニングで除圧し褥瘡予防に努めました。入院治療では年間28名－942日、主に脳神経系や泌尿器系の治療でした。

感染症では、新型コロナウイルス感染状況に合わせて、随時、面会制限や職員の自宅待機（44名－330日間）、健康観察や抗原検査、特に12月から3月までは、全職員対象に週2回の頻回抗原検査（入居者190回・職員2,847回＝合計3,037回）を行った他、感染リスクの高いユニットでのゾーニングと行動制限、感染者や濃厚接触者が出たことを想定したシミュレーションの実施、職員の外出・家族帰宅の届け出、換気や消毒の徹底等、感染対策を強化し全力で感染予防に取り組みました。

#### （5）機能訓練

個別リハビリでは、理学療法士や言語聴覚士による適切なアセスメントに基づく個別機能訓練計画により、具体的な目標を設定、記録や時間帯の工夫等で、年間51,032回、503,883分の実施ができました。

本人の持ちうる能力の活用・日常生活動作訓練の習慣化はもとより、各種体操、音楽・作業・言語療法等で意欲の向上と身体機能の維持回復に努めました。

#### （6）看取りケア

嘱託医と連携を図りながら入居者やご家族の意向に沿い、最期まで穏やかに「その人らしさ」を尊重した看取りケアに各職種が共同で取り組みました。

コロナ禍ではありましたが、ご家族との時間を大切に、可能な限りご家族に看取っていただけるよう環境づくりや支援に努めました。9名の方に113日の看取り介護を行い、ご家族よりいい終末が迎えられたと感謝の言葉をたくさんいただき職員のモチベーションにも繋がりました。

#### （7）栄養

栄養ケアマネジメントにより、嗜好や食習慣、嚥下・咀嚼機能や食事摂取量に合わせた食

形態・栄養補助食品の提供、適切なシーティング、歯科医師による口腔ケア指導や歯科治療、嚥下外来への受診、感染対策のため実施できていなかったミールラウンドについてもリモートで行うことができ、経口摂取維持と誤嚥性肺炎の予防に努めました。

経管栄養者は9名(8.2%)、療養食の提供は5名(4.5%)でした。バイキングやご家族との食事は感染対策を優先し実施できませんでした。四季を感じられるメニューの工夫やお楽しみクッキング・竹そうめん・自在鍋・ホーム喫茶の行事食等で楽しく美味しい食事の提供に努めました。

## 2 安全で安心の暮らしを支援

### (1) 身体拘束・高齢者虐待防止

介護事故予防、身体拘束・高齢者虐待防止委員会で毎月、不適切事例の検証や検討、基本的対応等についての研修で事故防止に努めると共に、権利や尊厳を守り親切丁寧な対応で安全で安心できる暮らしを支援しました。ひやり報告は298件、インシデント・事故報告は発生件数31件(うち受診件数20件)、車両事故・物品破損事故は9件、骨折等による町への報告は4件でした。昨年度と比較すると、ひやり報告は-144件、インシデント・事故報告は+8件(受診件数+6件)、町への報告は+1件でした。センサーマットを追加購入し、ハード面での充実も図りました。

### (2) 環境・防災・防犯

愛南町や愛南消防署の協力で毎年行っていた土砂災害や緊急時の応急処置、年2回の避難訓練はできず消火訓練のみとなりましたが、安否確認アプリの活用で災害時の迅速な連絡体制の強化を図りました。また、愛南警察署の協力のもと不審者対応訓練や交通安全教室を行い安全で安心、命を守る意識の高揚を図りました。南予老協主催の災害時相互応援協定に基づく訓練では、他施設が被災した想定で、南予老協の宇和島ブロックで各施設との伝達訓練を行いました。今後も各関係機関との連携を図り、防災対策の強化に努めていきます。

### (3) 自治会活動

毎月の常会の開催はできませんでしたが、ソーシャルディスタンスを取りながら園内ボランティアで入居者同士の親睦や融和を図り、仲間意識と生きがいを支援しました。また、寿会経営による売店の日用品販売はご家族からも好評でした。

### (4) 介護機器

今年度は、電動ベッドやセンサーマット、体圧分散用具や片開車椅子、移動用バーや車椅子用体重計等を購入し、安全で安心な介護の提供や職員の負担軽減を図りました。

## 3 ご家族や地域に愛され信頼される施設づくり

### (1) 家族会との連携

感染状況に合わせた窓越し面会やオンライン面会、電話での連携を図りました。面会では年間延べ548名の入居者に970家族-1,803名の来訪がありました。LINE面会では、年間



延べ 31 名の入居者に 38 家族－74 名の利用がありました。面会制限によりご家族の行事参加はなく、12 事業に対して家族会の協賛がありました。

## (2) 関係機関との連携

入居後も自身の生活スタイルが継続できるよう居宅介護支援事業所や愛南町地域包括支援センター、各介護サービス事業所と情報を共有、県立南宇和病院等とは退院時の情報提供やカンファレンスの出席、退院後のプランの提出や電話等で医療・福祉の連携を図りました。週に一回スーパーフジの移動販売の利用で入居者の楽しみが増えました。

## (3) 入所検討委員会

愛南町他各事業所との連携を密にして地域のニーズの把握に努めました。年 4 回の入所検討委員会では入所基準の明確化・入所過程の透明化・公平性の確保で円滑に施設入所ができるよう努めた結果、3 月末の待機者は従来型 137 名・ユニット型 45 名（重複申請者 40 名）でした。

新入居者は年間 29 名で、自宅からが 13 名で一番多く、続いて病院・グループホーム等が各 5 名、ショートステイからが 4 名、平均介護度は 4.24 でした。うち、町より措置入所の依頼があり 2 名を受け入れました。

退所者は年間 29 名で、死亡退所は 26 名（施設 25 名・病院 1 名）で、死因では老衰 23 名、悪性新生物 1 名、心疾患 1 名、呼吸器系 1 名でした。一般退所は、入院治療の継続が必要な 2 名、家庭復帰が 1 名でした。

## (4) 相談・苦情

相談苦情では、今年度も特設人権相談所の開設、愛南町の介護相談員派遣事業等の実施はできませんでしたが、年 2 回の第三者委員会は開催することができました。説明・情報提供による苦情が 1 件あり、今後も親切丁寧な対応と専門職としての意識の向上に努めていきます。

## (5) ボランティア・研修・実習

感染対策を最優先に取り組んだため、各行事協力やクラブ指導、奉仕活動等、従来行っていた交流はできませんでしたが、日赤奉仕団よりアレンジフラワー等の寄贈、菊川公民館により玄関前に花を植えていただく等、環境美化を通じて交流が図れました。実習については、河原学園より 1 名の実習生の受け入れをしました。

## (6) 社会貢献活動

町内 4 法人共同での福祉教育推進の取り組みはできませんでしたが、地域交流文化祭では平城小学校とのリモート交流で福祉教育に取り組みました。

成年後見活動の受任件数は、今年度に 1 件受任し、1 件終了した結果、現在は 3 件受任中です。

## (7) 広報活動

毎月発行の機関誌自在（310 部）やホームページで、ご家族や地域の皆様に施設での暮ら

しを伝えることで理解や協力が得られるよう努めました。

#### 4 職員の和を大切に互いに成長できる職場環境への取り組み

##### (1) 働き方改革

働き方改革委員会が中心となり就労意識アンケートや個別面談等による意見要望をもとに職場環境の改善を図り、働き方改革セミナーとして、特定社会保険労務士を講師に招き、職場のハラスメント対策の研修も行いました。希望休暇の受け入れ(年休の取得率は 87.8%)では、昨年と比べ 8.2%増加しました。コロナ対策で自宅待機となったことも要因と考えられます。また、介護助手等諸制度の活用等、働きやすい職場環境づくりとモチベーションの向上に努めました。労働安全衛生法に基づくストレスチェックを行い、メンタル・健康管理、両面でのサポートにも努めました。今後も一般事業主行動計画の実践へ向け、職場環境の更なる改善に取り組みたいと考えます。

##### (2) 職員教育・人材育成

委員会活動や毎月の職員研修会等は主に文書回覧(延べ 173 回-1608 名)各種会議、県内外の研修は(129 回-206 名)感染予防のため主にリモートでの参加となり、その他、文書回覧やeラーニングで参加しチームケアや介護技術の向上、専門知識の習得に努めました。介護職員による喀痰吸引等の有資格者は 35 名(68.6%)となりました。毎週の新型コロナウイルス情報交換会は、主に看護職員が参加し(20 回・32 名)、情報収集に努めました。

臨時職員の正規職員登用試験は、介護職員 4 名、看護職員 1 名が合格しました。

年末から流行した感染力が強い第 6 波など、今年度もコロナ対策の一年でしたが、入居者と職員が一体となり感染防止に取り組んだ結果、創意工夫の中から多くを学び、その団結力や決断力は他のケアに活かしていると感じています。高齢者は重症化リスクが高いため、引き続き感染対策を行いながら、ご家族や地域の方々と長年築き上げてきたよりよい関係性が失われることなく信頼される施設であり続けられるよう努力していきたく思います。その他、介護DX化に向けたICT活用による業務の効率化や職員の負担軽減を図るとともに、物価高騰に伴うコスト削減や環境に配慮した取り組みも行っています。

今後もコロナ対策と並行し、厚生労働省が取り組んでいる科学的介護情報システムを活用したPDCAサイクルによるケアの質の向上が求められ、より専門的な取り組みが求められます。各委員会が中心となり専門性を高めながら円滑な施設運営に向け職員一丸となって取り組んでいきます。

令和4年度 事業実績表

No.1

月	日	行 事 名	実 施 状 況	備 考
4月	1	辞令交付	昇任5名・正規登用3名・昇給66名・新規採用5名・再雇用4名・異動6名・委員6名	
	1	臨時職員雇用契約締結	雇用契約48名 常勤24名 パート24名	
	4	個室の感染対策従来通りに戻す		
	5	介護職員1名面接		採用
	6	浄化槽掃除		滝野産業
	8	花まつり	多床室58名・個室19名・デイサービス11名	あけぼのホール(各ユニット毎)
	15	誕生会 誕生者10名(多床室7名・個室3名)	多床室69名・個室38名	各ユニット
	18	宇和島権利擁護センター来訪		職員3名来園
	18	スカイ点検		リコー
	20	入所検討委員会	委員5名・多床室43名・個室41名検討	待機者多床室104名・個室41名※重複32名
	21	コロナワクチン3回目	多床室杜の家1名	浜口医院
	21	ラジカセ1台購入	虹の家1台	宮下テレビサービス
	22	太陽光点検	停電(午後1時30分～2時30分)	保安協会
	23	震度1地震	午後7時39分	被害なし
27	口腔ケア指導	職員10名(多床室4名・個室4名・ST1名・管理栄養士1名)	宮田歯科医院	
28	大型洗濯機修理・虹の家洗濯機購入		ファインスタイル・宮下テレビ	
5月	1	OND'U設定 毎日の健康観察アプリ開始	全職員対象	パナソニック
	3	そのだ参議院議員遊設に来園	職員50名・有志3名	園田議員他5名来園
	3	介護助手1名面接		採用 5/9より勤務
	8	母の日・誕生会 誕生者5名(多床室3名・個室2名)	多床室70名・個室38名	各ユニット・個室2ユニット
	13	電話工事	居宅1台増設	南海放送音響照明
	14	岩水バラ園見学	杜の家5名虹の家2名月の家2名	職員4名
	15	岩水バラ園見学	空の家6名風の家5名花の家5名	職員6名
	16	岩水バラ園見学	海の家3名夢の家3名	職員2名
	17	アベノマスク2,000枚	厚生労働省より寄贈	
	17	県立南宇和病院看護部長来園	嚙下プロジェクト会議の件で	
	17	大建設工務来園	面接室の設置	社長他1名来園
	18	法人後見運営委員会	委員6名	
	18	口腔ケア指導	職員9名(多床室4名・個室3名・ST1名・管理栄養士1名)	宮田歯科医院
	20	換気扇修理	あけぼのホール	四電工
	20	監事監査		監事2名来園
	23	敷地内の木の伐採について	砂田宅の熊沢様来園	リョッカ
	25	第1回理事会	理事9名監事2名職員8名	令和3年度事業報告他
	27	コロナワクチン3回目	個室室虹の家1名	浜口医院
28	家族会監査		監事2名来園	
29	貯水槽掃除		四国クリーンサービス	
31	個室への渡り廊下南側ガラス2枚破損修理		松本トーヨー住器	
6月	3	コロナワクチン3回目	個室室月の家1名	かんクリニック
	3	介護機器購入	エアーマット5台入荷	曾我商会
	6	正規職員登用試験(教養)	特養2名・GH1名・はまゆう2名	
	6	肺炎球菌ワクチン接種	多床室6名・個室4名	
	7	コロナワクチン3回目	個室室月の家1名	浜口医院
	8	ホームページ更新	ホームページセットアップ	DSブランドより1名
	9	菅原老協会長他2名来訪		
	13	正規職員登用試験(面接)	特養2名・GH1名受験	
	14	富士産業事業部責任者部長他来訪		富士産業より2名来園
	15	河原学園より来訪	実習について	実習担当教員1名学生1名
	15	口腔ケア指導	職員8名(多床室4名・個室2名・ST1名・管理栄養士1名)	宮田歯科医院
	15	定時評議員会	理事長・評議員10名・監事2名・職員9名	令和3年度事業報告他
	16	大建設工務来訪	面接室の設置	大建設工務株式会社より3名来訪
	16	壁掛け時計購入	空の家2個	芝田時計店
	17	介護職員1名面接	GHパート採用	7/1より勤務
	17	法人会より来訪	働き方改革推進支援センター・ヒアリング	2名来園
	18	センサーマット延長コード購入	月の家	
	19	父の日・誕生会 誕生者7名(多床室6名・ST1名・個室1名)	多床室52名・個室37名	多床室あけぼのホール・個室2ユニット
	20~7/15	河原学園介護福祉科実習開始	虹の家1名	
	22	苦情処理第三者委員会及び事故報告連絡会	委員2名理事長・職員11名	苦情相談事例・事故報告他
	22	介護機器購入	リクライニング車椅子5台購入	曾我商会
22	介護機器寄贈	リクライニング車椅子2台・座布団3枚	曾我商会 家族	
22	介護職員1名面接	多床室	7/1より採用	
22	給食業務委託契約入札	日清医療食品・富士産業・四国医療サービス	3社指名競争入札	
22	苦情処理第三者委員会	委員2名職員11名実習生1名	苦情・相談事例他	
23	大布団引き取り	122枚	四国医療サービス	
23	簡易水道検査		愛媛県総合保健協会	

令和4年度 事業実績表

No.2

月	日	行事名	実施状況	備考
6月	23	河原学園介護福祉科教員来訪	巡回	
	27	四国電力来訪	電気料金の値上げについて	四国電力より1名来園
	28	エアコン修理		三菱電機ビルソリューションズ
	30	高齢者雇用アドバイザー来訪	高齢・障害・求職者雇用支援機構	ヒアリングに1名来園
	30	日清医療食品より来訪		2名
	30	夏季賞与支給	正規職員75名・臨時職員46名 計118名	
7月	1	窓越し面会→玄関ロビーに変更	対象も全域可	
	1	介護職員3名臨時職員→正規職員	特養2名・GH1名	
	3	お楽しみクッキング	花の家18名 風の家17名	ちらし寿司
	4	お楽しみクッキング	杜の家16名 空の家14名	ちらし寿司
	4	参議院議員選挙不在者投票	多床室23名・個室7名	愛南町総務課職員1名立会
	4	河原学園介護福祉科教員来訪	中間反省会	教員1名来園
	5	お楽しみクッキング	夢の家7名虹の家8名虹の家8名月の家10名	ちらし寿司
	6	空の家窓修理		松本トヨー住器
	6	第2回理事会	みなし決議	給食業務委託契約
	7	コロナワクチン接種4回目-①	入所者21名(多床室13名・個室8名)	職員特養6・デイ1・居宅1・GH4・富士1名24名計13名総計34名
	8	誕生会 誕生者6名(多床室4名・個室2名)	多床室69名・個室36名	各ユニット・個室2ユニット
	8	七夕の集い	多床室58名・個室30名	各ユニット・個室2ユニット・ユニットレク・短冊披露
	11	消防設備点検・消火訓練	消火訓練職員(特養9名・デイ1名)	
	11	製氷機・電解水生成装置・Tディスペンサー保守点検		ホシザキ四国
	12	河原学園介護福祉科教員来訪	巡回	
	12	パソコン修理	ディ・管理栄養士・杜の家	リコージャパン
	12	業務用洗濯機修理		ファインスタイル
	12	特別警戒期間	レベルアップ	
	13	叙勲伝達式	海の家の中川吉正様	宇和島地方局長他1名来訪
	13	城辺中学校職場体験学習	叙勲伝達式取材	中学生2名・愛南町役場総務課3名来園
	14	コロナワクチン接種4回目-②	入所者20名(多床室20名名)	職員特養9・デイ1・居宅1・GH2・富士2名計14名総計34名
	15	河原学園介護福祉科教員来訪	実習反省会	職員2名
	15	ドコモ電話改善調査	居宅介護支援事業所	NTTドコモ
	18	竹そうめん	夢の家6名・海の家6名・虹の家3名・月の家6名	各家のリビング
	19	竹そうめん	花の家14名・風の家12名	各家のリビング
	20	入所検討委員会	委員9名・多床室39名・個室27名検討	待機者多床室126名・個室47名※重複40名
	20	家族会初盆用タオル105枚購入		
	20	竹そうめん	空の家16名・杜の家13名	各家のリビング
	20	洗濯機修理	夢の家・海の家	
	21	厨房冷蔵庫点検		フジマック
	21	コロナワクチン接種4回目-③	入所者33名(多床室13名個室11名GH9名)	職員特養13・デイ1・居宅1・GH3計158名総計51名
	22	女子トイレドア修理		松本トヨー住器
	22	ドコモ電波工事	居宅介護支援事業所	NTTドコモ
22	車椅子用体重計購入		曾我商会	
22・25	渡り廊下ガラス工事・フィルム修理		松本トヨー住器	
25	灯籠・提灯納品		倉田仏具店	
25	働き方改革セミナー	職員22名	愛媛働き方改革推進支援アドバイザー社会保険労務士1名来園	
27	口腔ケア指導	職員10名(多床室4名・個室2名・ST1相談員1・管理栄養士2計10名)	宮田歯科医院	
27	全国健康保険協会調査	健康保険厚生年金保険被保険者資格及び報酬等	調査1名来園	
28	コロナワクチン接種4回目-④	入所者36名(多床室16名・個室13名H7名)	職員特養11・GH2 富士産業2名計15名総計51名	
28	篠山中学校来訪	ゴミ袋		
28	高齢者虐待による措置入所	花の家1名	愛南町包括支援センター	
31	家族会総会書面決議	提案通り 99名承認		
8月	1	精霊棚飾り付け		新仏31名
	1	線香・ろうそく他		倉田仏具店
	3	エンジェルケア用品購入		アスクル
	4	コロナワクチン接種4回目-⑤	入所者33名(多床室4名個室1名GH9名)	職員特養6・居宅2・GH1計158名総計14名
	4	コロナキット10箱(100個)購入		アステイス
	8	N95マスク39枚寄贈		愛南町
	8	調理室冷蔵庫修理		フジマック
	9	ディサービス避難訓練		
	10	四国電力契約	電気料金改定	
	10	法人会より来訪	えひめ仕事と家庭の両立応援企業更新手続き	1名来園
	18	初盆供養31名供養・盆踊り大会	多床室17名・個室7名・職員20名	観自在寺三好住職来園
	18	コロナワクチン接種4回目-⑥	入所者33名(多床室3名個室2名GH9名)	職員特養5・居宅2・栄養士1総計11名
19	誕生会 誕生者10名(多床室6名・個室4名・Sステイ3名)	多床室71名・個室33名	各ユニット・個室2ユニット	
22	エアコン点検		三菱電機ビルソリューションズ	
22	介護助手1名面接	パート	9/1採用	

令和4年度 事業実績表

No.3

月	日	行事名	実施状況	備考	
8月	23	抗原検査キット5箱(50回分購入)		アスティス	
	22~23	日清医療食品厨房見学			
	24	看護職員1名面接		9/1採用	
	25	灯籠流し	多床室6名		
	25	コロナワクチン接種4回目-⑦		職員特養10・富士産業1 総計11名	
	26	コロナキット400個寄贈	特養300個・みしょうの里100個	愛南町	
	29	特殊建築物定期調査		大建設計工務より5名来園	
	30	コロナワクチン接種	ショート1名・海の家1名(4回目)	浜口医院	
	31	口腔ケア指導	職員8名(多床室4名・個室2名・ST1名・管理栄養士1名)	宮田歯科医院	
31	肺炎球菌ワクチン	多床室1名 個室2名			
9月	1	コロナワクチン接種4回目-⑧		職員特養11・ディ2・GH2・富士産業2 総計17名	
	5	介護職員1名面接		R5年4/1採用	
	6・8・16	日清医療食品厨房見学			
	6	洗濯機購入	花の家	宮下テレビサービス	
	8	コロナワクチン接種4回目-⑨	個室1名	職員特養11・ディ1・GH3・富士産業1 総計17名	
	12	フェイスタオル	1,000枚	岩井衣料品店	
	12	100才の1名に祝い状と記念品		内閣総理大臣・愛媛県知事より	
	12	100歳以上6名に記念品	入居者にジュース	愛南町より2名来園	
	12	敬老の日レターカード		はまゆう乳幼児保育所	
	13	浄化槽掃除		滝野産業	
	15	日清医療食品電話契約			
	16	誕生会 誕生者14名(多床室9名・個室5名)長寿者6名	多床室34名・個室16名	あけぼのホール	
	16	敬老会	多床室28名・個室14名	あけぼのホール	
	17	祝100才伝達式	内閣総理大臣・愛媛県知事より祝い状・記念品	浜口理事長より伝達	
	19	停電	16:59~18:20		
	20	自動販売機撤去		ウエストアライアンス	
	22	電解水生成装置・製氷機点検	風・空・夢海・デイ・GH	ホシザキ四国2名来園	
	23	エアコン修理	花の家	三菱電機ビルソリューションズ	
	26	第3回理事会	みなし決議	令和4年度補正予算案他	
	28	自在園面会室新設工事入札	5社指名入札		
	28	口腔ケア指導	職員11名(多床室4名・個室4名・管理栄養士1名・ST名・相談員1名)	宮田歯科医院	
	28	正規職員登用試験	介護職員1名	筆記	
	29	ひかり電話工事(日清)	保健所営業許可立ち入り検査		
	29	美香さん生花寄贈			
	30	コロナワクチン4回目	多床室2名	浜口医院	
	30	非常食入荷		日清医療食品	
	30	富士産業業務委託終了			
	10月	1	後期高齢者医療受給者証更新	後期102名 国保4名	
		1	日清医療食品委託事業開始		
		3	アルコールチェッカー導入		
6		運動会	多床室42名・個室36名	あけぼのホール	
6		介護職員1名面接		採用	
7		ヤクルト自動販売機撤去			
8		介護職員1名面接		11/1採用	
9		介護支援専門員実務者研修受講試験	1名合格		
11		ドコモ電波改善工事	居宅介護支援事業所	NTTドコモ	
11		措置入所者退所	在宅復帰		
12		面会室工事打合せ会	大建設計工務・南予建設より各2名		
12		誕生会 誕生者11名(多床室2名・Sステイ3名・個室6名)	多床室40名・個室18名	空の家・あけぼのホール	
13		コロナワクチン4回目	多床室1名	浜口医院	
13~14		職員健康診断	104名	愛媛県総合保健協会	
14		中央廊下・空の家玄関欄間ガラス工事		岡田建材	
18		PHS修理	虹の家	南海放送音響照明	
19		口腔ケア指導	職員9名(多床室4名・個室3名・管理栄養士1名・ST)	宮田歯科医院	
19		ナースコール修理	虹の家居室きさらぎ	南海放送音響照明	
19		布団納品	120枚	四国医療サービス	
20		町内バスハイク	個室4名職員2名		
21		町内バスハイク	多床室5名職員2名・個室4名職員2名		
23		町内バスハイク	多床室8名職員4名		
24		アルコールチェッカー導入	3台	株式会社 タニタ	
25		町内バスハイク	多床室5名職員2名		
26		町内バスハイク	個室5名職員2名		
26		回転窯修理		フジマック	
26	地域連携ネットワーク会議		職員2名		

令和4年度 事業実績表

No.4

月	日	行事名	実施状況	備考
10月	26	入所検討委員会	委員8名・多床室44名・個室28名検討	待機者多床室133名・個室46名※重複39名
	27	安全運転管理者講習・総会		御荘文化センター
	27	コロナワクチン接種4回目	個室1名	浜口医院
	28	介護職員1名面接	パート	11/1採用
	28	法人会来訪	えひめ仕事と家庭の両立応援企業認証更新手続き	1名来園
	30	町内バスハイク	多床室5名職員2名	
11月	1	入所者健康診断 胸部レントゲン Pダブル	多床室40名	愛媛県総合保健協会
	1	日清医療食品電話回線設置		
	7	入所者健康診断 採血	多床室69名・個室38名	愛媛県総合保健協会
	7	交通安全教室	職員31名	愛南警察署より1名来園
	7	宇和島技術専門学校来訪	施設見学	生徒2名来園
	8	こども作品展作文審査 (6-23名)	審査員2名	愛南町役場本庁
	8	入所者健康診断 胸部レントゲン	多床室15名・個室12名	愛媛県総合保健協会
	8	インフルエンザ予防接種	多床室68名・ショート1名・個室37名	職員特養38名・ディ5名・GH8名・居室2名・日清3名計56名
	9	入所者健康診断 胸部レントゲン Pダブル	多床室12名・個室26名	愛媛県総合保健協会
	11	誕生会 誕生者11名 (多床室6名・ショート1・個室4名)	多床室43名・個室18名	あけぼのホール・空の家リビング
	11	こども作品展絵画審査 (8-36名)	審査員2名	愛南町役場本庁
	11	R4年11/20執行の愛媛県知事選挙不在者投票	多床室22名 個室8名	愛難聴役場総務課立会
	11	介護機器購入	ビッグセル2台	曾我商会
	13	文化祭作品審査	多床室9名 個室7名 職員10名	
	15	インフルエンザ予防接種	多床室1名・個室1名	職員特養25名・ディ4名・GH4名・居室2名・日清4名計41名
	15	プラチナくるみんプラス認定	愛媛労働局	
	15	回転窯修理		フジマック
	17	地域交流文化祭	空の家9名 個室34名	平城小学校4年生リモート参加 校長他2名来園
	17	宇和島産業技術専門学校来訪		平城小学校4年生リモート参加 担当者1名来園
	18	地域交流文化祭	多床室46名 職員11名	
	21	南予地方局地域福祉課実態調査	多床室生活保護受給者1名	
	22	みじょうの里避難訓練	入居者14名・職員10名	
	22	デイサービス実地指導	南予地方局地域福祉課	2名
	25	正規職員登用試験	看護職員1名登用	12/1より
	26	インフルエンザ予防接種	個室1名	
	28	エアコンフィルター掃除		三菱電機ビルソリューションズ
	28	町内バスハイク	多床室3名職員1名	
	28	菊川公民館花植え	正面玄関	6名来園
	29~12/14	面会室工事		南予建設
	29	プラチナくるみんプラス認定交付式	愛媛労働局	職員1名出席
30	口腔ケア指導	職員9名(多床室4名・個室2名・生活相談課長・管理栄養士1名・ST)	宮田歯科医院	
12月	1	こども作品展絵画展示	12/1~14迄展示	愛南町役場
	1	パソコン1台修理		リコー
	2	コロナワクチン接種5回目-①	多床室40名	特養職員18.居室2、ディ2、GH4 総計66名
	7	抗原検査キット 頻回抗原検査用	特養2250・ディ250・GH400・居室100	愛南町
	9	誕生会 忘年会 誕生者7名(多床室4名・Sステイ1名・個室2名)	多床室72名・個室36名	各ユニット
	9	コロナワクチン接種5回目-②	多床室20名 個室19名	特養職員21.居室1.ディ1.GH4 総計66名
	9	苦情処理第三者委員会及び事故報告連絡会	委員2名・職員9名	苦情相談事例・事故報告他
	9	冬季賞与支給	正規職員77名・臨時職員43名 計120名	
	13~14	自動販売機フローリング工事		ウエストアライアンス
	13	第1回職員一斉抗原検査	全員陰性 121名	
	13	自在鍋	空感染対策中 杜16名	
	14	南予地方局地域福祉課実態調査	多床室生活保護受給者1名	担当者1名来園
	14	自在鍋	風16名 花17名	
	14	第4回理事会	理事7名・監事2名・職員3名	令和4年度補正予算案(案)
	15	もち米20kg寄贈		南宇和防犯協会
	15~22	エアコン修理・点検		三菱電機ビルソリューションズ
	15	面会室竣工検査		土幡課長他1名来園
	16	コロナワクチン接種5回目-③	個室16名 GH14名	特養職員26.居室1.ディ2.GH5日清2 総計66名
	16	自動販売機設置		ウエストアライアンス
	16	自在鍋	海9夢8名虹6名月9名	
	16	路面凍結防止剤設置		愛南町建設課
	16	第2回職員一斉抗原検査	119全員陰性	
	19	シェイクアウトえひめ・防災訓練	多床室46名・個室33名	
19	南予老協災害協定合同訓練		伝達訓練	
20	第3回職員一斉抗原検査	全員陰性 119名		
23	コロナワクチン接種5回目-④	多床室5名 個室2名 GH1名	特養職員19.ディ2.GH4日清2 総計35名	
23	第4回職員一斉抗原検査	全員陰性 120名		

令和4年度 事業実績表

No.5

月	日	行 事 名	実 施 状 況	備 考
1 2 月	24	愛南町漁協魚類養殖協議会来訪	真鯛11尾・ブリ2尾寄贈	協議会より2名・ケーブルTV1名・愛媛新聞1名来園
	24	面会室使用開始	予約制 9時30～11時30分・14時30分～16時30分	週1回、3人まで15分以内
	25	クリスマス会	多床室72名・個室37名	各ユニット
	26	おもちつき	つき手7名・もみ手7名・臼どり2名・火炊き2名	職員13名・日清食品4名 東庭園
	27	第5回職員一斉抗原検査	全員陰性 118名	
	28	満倉地区区費支払い		
	28	口腔ケア指導	文書回覧	宮田歯科医院
	30	正月飾り		
1 月	30	第6回職員一斉抗原検査	全員陰性 117名	
	1	新年会	多床室53名・個室25名	あけぼのホール
	1	八幡野神社 祈願参拝	理事長他職員6名	
	3	第7回職員一斉抗原検査	全員陰性 117名	
	5	PHS修理	虹の家	南海放送音響照明
	6	第8回職員一斉抗原検査	(内2名陽性) 118名	
	9	新春プレミアム商品券	多床室15名 個室13名	
	10	第9回職員一斉抗原検査	全員陰性 119名	
	11	インフルエンザ予防接種	個室1名	
	11	正規職員登用試験(教養)	2名受験	
	11	鏡開き	八幡野神社へ	
	13	新年会・誕生会 誕生者13名(多床室7名・Sステイ2名・個室4名)	多床室66名・個室36名	各ユニット
			長寿を祝う会 白寿3名・米寿9名(多床室7名・個室5名)	各ユニット
	13	第10回職員一斉抗原検査	全員陰性 119名	
	13	ショートステイ玄関下駄箱設置		森口建設
	13	高齢者虐待措置入所依頼		愛南町より2名来園
	17	愛南警察署不審者対応訓練	職員研修会24名	愛南警察署生活安全課刑事1名防犯協会1名来園
	17	第11回職員一斉抗原検査	120名(内1名陽性)	
	18	正規職員登用試験(面接)	2名受験	
	18	口腔ケア指導	文書回覧	宮田歯科医院
	20	第12回職員一斉抗原検査	全員陰性 119名	
	21	職員1名面接	介護支援専門員	4/1より採用
	24	高齢者虐待対象者1名入所	花の家	愛南町包括支援センター
	24	第13回職員一斉抗原検査	119名(内1名陽性)	
	25	入所検討委員会	委員7名・待機者多床室44名・個室37名検討	待機者多床室106名・個室37名※重複28名
	25	消防設備点検		
	26	花の苗購入	ビオラ20鉢・プリムラ20鉢	南宇和高校農業科
	27	花の土購入	10袋	ダイキ
	27	第14回職員一斉抗原検査	全員陰性 119名	
	27	コロナワクチン接種	多床室1名 個室1名	浜口医院
	27	フェイスシールド	300枚	
28	食器乾燥機購入	風の家	宮下テレビサービス	
29	介護福祉士国家試験	介護職員5名(特養4・GH1)受験		
30	コロナワクチン接種	多床室1名 個室1名	浜口医院	
30	電解水生成装置点検		ホシザキ四国	
30	エコキュート修理		南予冷熱	
31	第15回職員一斉抗原検査	(内1名陽性) 119名		
2 月	2	介護機器購入	センサーマット5枚・ソフトゴムスプーン5本・丸型スポンジ5個	曾我商会
	2	日赤奉仕団来報	アレンジフラワー・化粧品	奉仕団より2名
	3	節分	多床室50名・個室20名	各ユニット
	3	コロナグッズ購入	袖なしエプロン50枚×10箱・N95マスク50枚×1箱・プラスチックスプーン	
	3	法人会来訪	ひめボス宣言事業所訪問	担当者1名来園
	3	第16回職員一斉抗原検査	全員陰性 112名	
	6	自在鍋	花の家16名・風の家16名	
	7	自在鍋	夢の家8名・海の家8名・虹の家7名・月の家9名	
	7	レジオネラ菌検査		四国クリーンサービス
	7	第17回職員一斉抗原検査	全員陰性 111名	
	8	自在鍋	杜の家18名・空の家19名	
	8	コロナグッズ購入	N95マスク50枚	
	10	誕生会 誕生者14名(多床室11名・個室3名)	多床室71名・個室35名	各ユニット
	10	乾燥機修理	風の家	宮下テレビサービス
	10	第18回職員一斉抗原検査	全員陰性 114名	
	11	時計購入	杜の家 居室かりん	シバタ時計店
14	消火器取り換え		南予総合防災	
14	県指導監査	法人本部	愛媛県保健福祉部より3名来園	
14	第19回職員一斉抗原検査	全員陰性 114名		

# 令和4年度 事業実績表

No.6

月	日	行 事 名	実 施 状 況	備 考
2月	15	口腔ケア指導	職員11名(多床室4名・個室4名・栄養士1名・生活相談員1名・ST)	宮田歯科医院
	17	土幡高齢者支援課長来訪	面会室の確認	
	17	第20回職員一斉抗原検査	全員陰性 113名	
	18	介護職員1名面接		4/1より採用
	21	介護機器購入	低床3モーターベッド20台購入	北四国商事
	21	第21回職員一斉抗原検査	全員陰性 114名	
	22	成年後見事業終了の手続き	1名	
	24	居室照明修理	花の家 こすもす	坂本電工
	24	第22回職員一斉抗原検査	全員陰性 114名	
	26	町内バスハイク	多床室7名 職員2名	
	27	ナースコール修理	虹の家 居室るり	南海放送音響照明
	28	洗面台修理水栓修理	月の家 居室さつき	愛南設備
	28	第23回職員一斉抗原検査	全員陰性 114名	
	3月	3	日清医療食品賞書更新	食費単価改定
3		第24回職員一斉抗原検査	全員陰性 112名	
5		ソファ8台入荷		ニトリ
6		断水	午後1時～3時	
7		特定業務従事者健康診断	特養24名 GH5名	愛媛県総合保健協会
7		第25回職員一斉抗原検査	全員陰性 112名	
8		特定業務従事者健康診断	特養26名 GH8名	愛媛県総合保健協会
8		デイサービス避難訓練	利用者19名・職員9名	
8		宮谷邸付近の調整池排水溝拡張の報告		愛南町農林課
10		誕生会 誕生者11名(多床室7名・個室4名)	多床室71名・個室35名	各ユニット
10		プリンタ・パソコン更新	パソコン6台・プリンタ12	リコージャパン
10		コロナワクチン接種	多床室1名 5回目	浜口医院
10		第26回職員一斉抗原検査	全員陰性 111名	
14		第27回職員一斉抗原検査	全員陰性 111名	
15		第5回理事会	理事9名・監事2名・職員8名	令和5年度事業計画案他
15・17		特定健康指導	職員3名	愛媛県総合保健協会
15		粗大ごみ廃棄	ベッド・車椅子他	(有)凝地
16		みしょうの里避難訓練	入居者15名・職員10名	
17		第28回職員一斉抗原検査	全員陰性 110名	
20		令和4年愛南町包括支援センター運営協議会	職員1名出席	愛南町役場本庁会議室
21		第29回職員一斉抗原検査	全員陰性 110名	
22		人事異動発表		
23～25		河原学園介護福祉科より来訪	午前ボランティア・見学	1年生1名
24		ユニフォーム入荷	96名 181枚	スポーツメイトホソイ
24		コロナグッズ預かり	特養-キット300・N95マスク500・Sステイ-キット150・N95マスク140	愛南町役場
24		第30回職員一斉抗原検査	全員陰性 109名	
25		家族会役員会	役員7名・職員3名出席	あけぼのホール
25・27		新規採用職員オリエンテーション	介護職員2名介護支援専門員1名	
27		コロナ発生時の対応シミュレーション	多床室13名	
28		福祉相撲号納車	ニッサンクリッパー	NHK厚生文化事業団
28		菊川公民館花の手入れ		公民館より6名
28	第31回職員一斉抗原検査	全員陰性 107名		
29	ホーム喫茶	多床室47名 個室32名	さくらもち・ホットケーキ・プリンアラモード	
30	町内バスハイク	多床室8名 職員2名		
30	職員面接	介護助手2名	4/1より採用	
31	第32回職員一斉抗原検査	全員陰性 106名		
31	辞令交付	退職者8名 委員会4名		
備考		浄化槽点検 年間26回		滝野産業
		害虫駆除	月1回	四国クリーンサービス
		電気設備点検 年間7回	年次1回・月次6回	四国電気保安協会
		太陽光発電 年間5回	年次1回・月次4回	四国電気保安協会



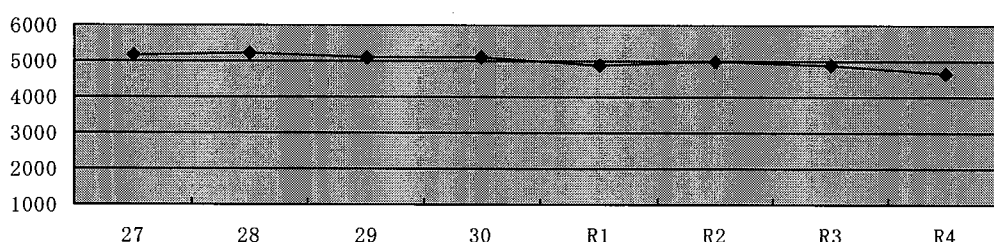
# 令和4年度 短期入所生活介護事業所自在園事業報告書

ご利用者が可能な限り住み慣れた居宅において自立した生活が送れるよう各居宅介護支援事業所、愛南町地域包括支援センター等との連携を図りながら適切なサービスの提供に努めました。

- 13床の定員に加え、入院等による空床（従来型・ユニット型）を十分に活用し、ニーズに対応した結果、年間延740名4,668日（従来型735名-4,596日・ユニット型5名-72日）の利用があり、昨年に比べ人数は55名少なく、日数では197日少なくなりました。長期利用者（延べ6名）や新規利用者（11名）の積極的受け入れ等にも努めました。  
（令和4年度利用者実人数51名）

## 年度別利用状況

年度	27	28	29	30	R1	R2	R3	R4
利用人数	824	796	757	782	782	772	795	740
利用日数	5,188	5,198	5,105	5,130	4,887	5,020	4,865	4,668



## 介護度別利用状況

介護度等	要支援1	要支援2	要介護1	要介護2	要介護3	要介護4	要介護5	申請中	計
利用日数	10	101	821	1,174	1,271	1,000	291	0	4,668

- サービス担当者会議の出席や事前調査は近隣の感染状況により一部書面や電話等に対応しながら、ケアマネへの利用状況の報告、介護サービス事業者との情報共有に努めました。受け入れ時にはご本人やご家族の体調確認、直近の検温で感染症の持ち込みを防止、症状変化の早期発見、早期対応で健康管理に努めました。介護機器の活用や見守り、寄り添いを徹底しましたが、インシデントが1件(受診なし)発生しました。
- サービス内容や緊急時の対応等は特養入居者と同様ですが、入所・退所当日の入浴やボディチェック、感染予防のため退所時間は16時に統一し、送迎車両の換気や消毒を徹底、連絡帳の活用等でご家族との連携を図りながら介護負担の軽減を図りました。苦情申し出はありませんでした。
- ケアプランでは、居宅介護支援事業所のプランに基づき50名-98回作成しました。今後も計画的な作成と適切な記録等に努め、安心してご利用いただけるよう努力していきたいと思っております。

## 令和4年度 指定通所介護事業・愛南町指定通所型サービス事業 デイサービスセンター自在 事業報告書

法人の経営理念に基づき、要支援・要介護認定を受けたご利用者が、可能な限りその居宅において、その有する能力に応じ自立した日常生活が営むことができるよう、必要な日常生活のお世話及び機能訓練を行うことにより、ご利用者の社会的孤立感の解消及び心身機能の維持向上並びに、ご利用者のご家族の身体的・精神的負担の軽減が図れるようサービスの提供に努めました。

### 1 ご利用者の意思尊重

- ① 個人の意思及び人格を尊重し、常にご利用者の立場に立ったサービスの提供に努めました。また、送迎時の会話や連絡帳、電話連絡にてご家族と情報交換を行い信頼関係の構築に努めました。送迎時には乗車前に検温実施し、本人やご家族の体調確認を行い、又、町内以外の方との関わりの有無の報告にご協力いただき感染症の持ち込みを防止しましたが、11/9に職員2名と利用者1名がコロナ感染症陽性となり、11/10～15の6日間事業中止し感染予防の対策を行いました。
- ② 在宅生活が継続できるよう、自転車漕ぎ訓練や脳トレドリル等を行い、運動・精神機能の維持・向上を図りました。
- ③ ご利用者やご家族に趣味嗜好等の聞き取りを行い、集団レクリエーションや一人ひとりにあった創作活動（カレンダー作り、塗り絵、折り紙、貼り絵等）を実施し、作る喜びや楽しみをもってもらいました。
- ④ 7月にご利用者、ご家族にアンケートを実施しました。アンケート結果を踏まえ、事業所の体制整備や改善すべきところは改善し、ご利用者ご家族共に安心して在宅生活が続けられるお手伝いができるよう努めました。
- ⑤ 令和4年度も、週7日を介護保険通所介護事業の稼働日とし連絡調整を行い、ご利用者やご家族の選択の幅の広がりや介護負担の軽減につながる等、希望に少しでも添えるよう取り組みました。感染症予防対策で感染拡大地域の方と逢われた時などは利用を控えるようお願いし、年度初めには感染力の強いオミクロン株の感染症が広がり、利用を控えるご利用者が多く居られました。新規利用者29名獲得（愛南町通所型サービス6名、通所介護23名）。利用中止者は亡くなられた方・施設入所等、35名でした。  
令和4年度末、登録人数（総合事業31名、通所介護72名）合計103名となっています。
- ⑥ 感染症予防対策のため新規利用者、ご家族の施設見学の受け入れは中止させていただきました。

### 2 通所介護計画の作成

- ① 居宅介護支援事業所の居宅サービス計画書に沿っての総合事業通所型サービス介護計画書(42件)、通所介護計画書(237件)の作成や評価を行い、ご利用者の自己実現や生きがいを持っていただけるようサービスの提供に努めました。
- ② 日常生活動作はもとより、生活歴や趣味嗜好、サービス実施によるご利用者やご家族の感想や希望等を聞き取り、よりご利用者やご家族の希望に沿ったサービスの提供に努めました。
- ③ パソコンソフト（ほのぼのネクスト）を活用しケース記録の簡素化、書類業務の簡略化に努めました。

総合事業	3	2	3	3	4	3	5	2	2	6	6	3	42
通所介護	15	17	21	20	22	18	22	19	27	17	16	23	237
合計	18	19	24	23	26	21	27	21	29	23	22	26	279

### 3 関係機関との連携

- ① 担当者会議等は、外部の方との接触を極力控えるため、状態に変化があった場合以外は、サービス提供状況の報告書の作成や電話連絡とし、ご家族、介護支援専門員、地域の関係機関との連携・協力を努めました。
- ② 短期入所生活介護事業所の利用や体調不良にて入院となるご利用者も多く、統一したサービスの提供や体調の変化に合わせたサービスの提供を図るため、デイサービス利用時の状態、入院中の状態、退院後の調査等、ご利用者のサービス向上につながる情報を個人情報に留意しながら、居宅介護支援事業所や短期入所生活介護事業所、訪問介護事業所との共有に努めました。
- ③ 感染症予防対策のため、自在園ご入居者との行事等での交流を控えました。

### 4 リスク管理・防災対策

- ① リスクマネジメント委員会を中心に、ご利用者に安全に過ごしていただけるよう、毎日のミーティングや毎月のデイサービス会議にて情報共有を行い、事故の予防・再発の防止に努めるとともに危険因子の発見、軽減に努めました。
- ② インシデント1件（昨年度1件）、車両・物品事故6件（昨年度6件）、ひやり報告書件数67件（昨年度115件）でした。今後、より一層のリスク管理に努めます。
- ③ ひやり報告書では、食事時、水分補給時のムセの記入も行い、誤嚥や誤嚥性肺炎の危険性の把握をし、食事時の見守りの強化や食事形態の検討を行いました。
- ④ 消火訓練、避難訓練、消防設備取扱い方法の研修を行い、ご利用者の安全を確保し、迅速且つ適切な対応方法を身につけると共に、ご利用者・職員の防災意識の向上を図ることができました。

### 5 職員の資質向上

- ① 感染症予防対策のため外部研修の参加は中止とし、e・ラーニングの受講・オンライン研修や専門書の活用、また、事業所合同での職員研修会も中止となったため、研修資料の回覧等により、専門性や教養を高めると共に、感染対策をとりながらの対人接待や言葉遣い、身だしなみ等、接遇能力を高めながら人材の育成に努めました。
- ② 愛南町通所系事業所連絡会等も感染症予防の為、実施回数が少なかったですが、他事業所との情報交換や地域の社会資源として関係機関との連携を図り、地域に貢献する力を養うことができました。

指定通所介護事業・愛南町指定通所型サービス事業 デイサービスセンター自在

●介護度別利用者数

		(R4/04/01~R5/03/31)												令和8年度	
		4月	5月	6月	7月	8月	9月	10月	11月	12月	1月	2月	3月	総計	
介護度区分	稼働日数	30	31	30	31	31	29	31	24	31	27	28	31	354	362
	要支援1	30	34	38	33	27	35	34	34	34	29	34	50	412	526
	要支援2	64	67	80	70	69	84	71	57	66	62	86	96	872	940
	要介護1	179	186	195	202	174	184	203	174	236	204	223	231	2,391	2,467
	要介護2	129	120	107	104	102	81	123	94	112	96	75	100	1,243	1,500
	要介護3	100	109	137	148	117	92	94	51	77	49	49	56	1,079	1,123
	要介護4	25	24	33	27	50	49	39	26	47	35	39	55	449	462
要介護5	10	10	5	11	17	17	11	7	11	9	19	22	149	178	
小計	男	178	172	197	232	228	197	212	168	222	173	167	202	2,348	2,097
	女	359	378	398	363	328	345	363	275	361	311	358	408	4,247	5,099
利用者数合計		537	550	595	595	556	542	575	443	583	484	525	610	6,595	7,196
1日平均利用者数		17.9	17.7	19.8	19.2	17.9	18.7	18.5	18.5	18.8	17.9	18.8	19.7	18.6	19.9
稼働率		71.6	73.3	79.3	76.8	71.7	74.8	74.2	73.8	75.2	71.7	75.0	78.7	74.5	79.5

9/19台風のため事業停止。11/10~15感染症のため事業停止。1/25積雪のため事業停止。

●介護度別サービス内容

		(R4/04/01~R5/03/31)												R3年度	
		4月	5月	6月	7月	8月	9月	10月	11月	12月	1月	2月	3月	総計	
食事	予防	94	101	118	103	96	119	105	91	100	91	120	146	1,284	1,456
	介護	443	449	477	492	460	423	470	352	483	393	393	450	5,285	5,736
送迎	迎え	537	549	595	595	556	542	575	443	582	481	522	606	6,583	7,186
	送り	536	549	591	593	556	541	573	441	582	482	525	609	6,578	7,177
入浴	要支援1	0	1	4	4	2	6	7	7	12	13	16	18	90	44
	要支援2	39	40	40	41	44	46	33	29	22	27	42	50	453	429
	要介護1	118	122	138	138	114	130	137	129	168	140	154	178	1,666	1,730
	要介護2	101	95	89	78	76	59	95	76	94	87	66	92	1,008	1,211
	要介護3	100	109	134	150	111	86	87	51	76	46	48	55	1,053	1,037
	要介護4	22	19	30	25	44	46	36	24	43	32	37	53	411	329
	要介護5	9	10	5	11	16	17	11	6	11	9	13	15	133	167
	合計	350	355	440	402	407	338	406	322	426	354	376	461	4,637	4,745
(うち)	機械浴	14	16	17	25	22	28	21	15	25	19	28	23	253	218

機 能 訓 練 集 計 表

(R4/04/01～R5/03/31)

	4月	5月	6月	7月	8月	9月	10月	11月	12月	1月	2月	3月	合計	R3年度
利用者数	537	550	595	595	556	542	575	433	583	484	525	610	6,585	7,196
ホットパツク	272	296	299	286	267	228	278	230	339	270	292	321	3,378	3,745
あんなま器	259	273	265	265	235	235	252	228	273	220	240	264	3,009	3,089
ヘルストロン	212	205	222	204	166	188	174	160	184	166	176	200	2,257	2,429
マイクローサーミ	184	177	166	150	142	132	142	138	152	117	125	159	1,784	1,847
ローリングベツド	29	27	32	38	29	28	37	38	33	20	18	30	359	238
歩行訓練	472	452	516	500	444	385	466	352	456	386	395	468	5,292	6,070
平 行 棒	78	71	96	104	99	89	83	76	95	91	84	100	1,066	972
自 転 車 漕 ぎ 訓 練	216	226	237	240	215	193	207	177	222	198	232	239	2,602	3,344
滑 車 垂 直 運 動	39	33	34	49	42	43	45	41	42	38	49	63	518	472
イ ー ジ ー ウ ォ ー カ ー	229	237	248	250	242	235	243	214	269	239	242	288	2,936	3,004
音 楽 体 操 ( 1 日 3 回 )	1,407	1,449	1,602	1,595	1,460	1,455	1,542	1,167	1,535	1,284	1,362	1,627	17,485	18,959
口 腔 体 操	522	529	574	565	517	526	544	424	546	459	478	565	6,249	6,750
筋 力 体 操	530	536	585	584	517	505	448	432	438	476	497	505	6,053	6,710
作 業 療 法	72	81	88	93	113	69	78	66	94	87	101	95	1,037	973
脳 ト レ ド リ ル	43	37	45	39	36	45	42	34	62	49	50	38	520	488
創 作 活 動	190	255	214	207	155	189	210	152	160	159	145	150	2,186	2,292
レ ク リ エ ー シ ョ ン	526	530	589	588	530	507	557	420	573	455	496	584	6,355	7,070
合 計	10,694	5,414	5,812	5,757	5,209	5,052	5,348	4,349	5,473	4,714	4,982	5,696	68,500	68,452

令和4年度 年間行事報告

月	日 程	行 事 等
4月	17日～23日	誕生会
5月	1日～7日	鯉のぼり作り
	22日～28日	誕生会(誕生者紹介・カラオケはコロナウイルスで中止)
6月	26日～30日	七夕飾り・短冊作り
	19日～25日	誕生会
7月	1日～7日	七夕祭り・(短冊、飾り付け)
	10日～16日	竹ソーメン
	17日～23日	誕生会
8月	9日～15日	納涼喫茶(かき氷)
	21日～27日	誕生会
9月	9日～15日	敬老会・誕生会
10月	2日～8日	運動会
	23日～29日	誕生会
11月	13日～19日	誕生会
12月	11日～17日	忘年会・誕生会 自在鍋
	19日～25日	クリスマス会
1月	15日～21日	新年会・誕生会
2月	1日～7日	節分(豆まき)
	15日～21日	梅見見学
	19日～25日	誕生会 おでん屋台
3月	1日～7日	お雛様作り
	13日～18日	誕生会
	25日～31日	お花見見学(あけぼの公園)
毎月	随時	カレンダーづくり 作品づくり レクリエーション 脳トレ

## 令和4年度 職員研修・会議等、施設実習・研修・見学、広報

### 1. 職員研修・会議等

#### 【職員研修・会議】

年 月 日	研 修 名	研修先
令和4年4月11日	令和4年度愛南町通所系事業所連絡会打ち合わせ（ひだまりの会）	愛南町
	令和3年度デイサービス職員研修会（リモート会議）	愛媛県
令和3年11月18日	令和3年度第2回愛南町通所系事業所連絡会（ひだまりの会）	愛南町

#### 【会議等】

年 月 日	会 議 名
随時	サービス担当者会議 ケアカンファレンス 感染症予防委員会 リスクマネジメント委員会 口腔ケア委員会 災害対策委員会 衛生委員会 在宅サービス連絡会
月1回	デイサービス会議 身体拘束・高齢者虐待防止委員会 管理者会議 給食委員会 職員研修会 編集会議

### 2. 施設実習・研修・見学

#### 【実習・研修】

年 月 日	来 所 者
	感染症対策で資料回覧にて施設内研修実施。

#### 【見学】

年 月 日	来 所 者
	感染症対策で施設内見学は中止。

### 3. 広報

毎 月	機関誌自在に「デイサービスセンターだより」寄稿

### 4. その他

年 月 日	内 容
令和4年 5月 9日	土砂災害避難（職員研修会の資料にて回覧）
令和4年 7月11日	消防設備説明（火災報知器板の説明）・消火訓練
令和4年 8月 9日	避難訓練（火災・地震想定）
	特養施設全体の避難訓練（夜間実施）感染症対策で中止
令和4年12月19日	シェイクアウトえひめ（地震防災訓練）
令和5年 1月16日	消防設備説明（火災報知器板の説明）・消火訓練
令和5年 3月 8日	避難訓練（火災想定）

**認知症対応型共同生活介護事業所**  
**令和4年度 グループホームみしょうの里 事業報告書**

人格を尊重したサービスの提供、自立支援、生きがいをづくりを基本方針として、家庭環境の中、安心した生活が送れるよう支援しました。詳細については、以下のとおりです。

**1 個別ケアについて**

ご入居者一人ひとりとコミュニケーションを図り、その人と向き合うことで思いや気持ちを理解するよう努め、行動や言動を見守り寄り添い、その人らしく暮らせるよう支援させていただきました。また食事ではご入居者一人ひとりの嚥下状態を把握し、食べやすいように調理して提供させていただきました。排泄では、その人の状態に合わせてなるべくトイレで気持ち良く排泄ができるよう努め、個々の潜在能力や自主性を活かした生活支援ができたと思います。

**2 生きがいへの支援について**

ご入居者一人ひとりの「できる」ことに目を向け、家事仕事（テーブル拭き、お盆拭き、洗濯干し、洗濯たたみ、花の水やり等）本や新聞を読んだり、歌や俳句作り、スクラッチアート、写経等、その人のできることや好きなこと、得意なことを支援させていただきました。また毎日の日課となっているラジオ体操や口腔体操をおこない、椅子体操、散歩等のリハビリで運動不足を解消し気分転換にもなっていました。ユニットレクでは脳トレ、風船バレー、ミュージックケア他や季節を取り入れた作品づくり（お雛様、鯉のぼり、クリスマスカード等）を楽しんでいただきました。また各種行事（花見・七夕・敬老会・運動会・文化祭・クリスマス会・お正月等）ホーム内で開催し喜んでいただくことができました。これからも、生きがいや楽しみのある暮らしを、継続していただけるよう努めていきたいと思ひます。

**3 ご入居者への言葉かけについて**

尊厳や感謝の気持ちを大切にされた言葉かけに努めましたが、日常的な関わりの中で、時として強い口調になり、感情的な言い方になることもありました。また日頃より声をかけてから次の行動に移したり、心配なことや不安な気持ちを言動や表情からもくみ取り「大丈夫ですよ。」「心配ないですよ。」等、安心できる言葉かけをおこないました。お手伝いをしていただいた後には必ず「ありがとうございます。」「助かりました。」「またお願いします。」の感謝の言葉を伝えることで、ご入居者自身が自信と達成感が持て活き活きとした表情が見られました。しかし、言葉ひとつでご入居者に不信感や不快な思いをさせてしまうこともあり、感情に流されることなくプロ意識を忘れず、常に冷静さを保ち笑顔で優しく対応し、ご入居者との信頼関係を構築できるよう努めていきたいと思ひます。

**4 ご家族との関わりについて**

コロナウイルス感染も3年が経ちましたが、未だ収束には至らず、感染状況に応じて面会制限されることが多く、12月末には自在園に新設された面会室での面会が可能となりましたが、自由に外出や外泊ができず、ご入居者やご家族には大変ご心配やご迷惑をおかけしました。電話での状態報告や受診時にはご協力していただき連携を図ることができました。電話やリモート通話を利用していただき遠方のご家族ともお互いに元気な声や姿を見られることで安心され、ご入居者もとても喜ばれていました。今後もご家族との関わりを大切に、途絶えることがないよう支援してまいります。

**5 地域との交流について**

コロナウイルス感染拡大防止のため、自在園との交流や地域との交流がおこなえず、敬老会・運動会・文化祭・クリスマス会の行事についてはホームで計画し、小規模ながらもアイデアや工夫を凝らし開催することができました。ご入居者からも「楽しかったよ。」「笑わしてもらった。」「良かったで。」と喜んでいただきました。また4月と11月にはお茶会を開催し、お点前の経験のあるご入居者にお茶を点ていただき好評でした。年4回予定となっていたスマプロ会はコロナの影響で開催できず情報交換の場がなく残念でした。これからも地域や行政との交流や繋がりが途絶えることのないよう努めていきたいと思ひます。



## 6 ケアプラン作成について

ご入居者 18 名のケアプランを 3 ヶ月から 6 ヶ月毎に見直しをおこない、1 ヶ月毎のモニタリングを実施しました。ご入居者本人やご家族の要望や希望をお聞きし、プランの中に活かせるよう努め、またサービス計画書作成後は、ご本人やご家族へも説明をおこないました。アセスメントの重要性やご入居者一人ひとりのニーズをしっかりと捉え、できることに重点を置きケアプランに反映させ、その人らしい独自のケアプランとなるよう努め作成しました。しかし状態の変わらない方は、見直し後も同じ内容のケアプランになることが多いため、再アセスメントをしっかりと行う必要があります。

## 7 健康管理について

毎日のバイタルチェックに毎月の体重測定による体重の変化や、日々の関わりの中で体調を把握しながら健康管理に努めました。高齢に伴う嚥下、咀嚼機能の低下から、食事時のむせ込みや誤嚥の危険性が高く、誤嚥性肺炎へと繋がるため、食事時の嚥下状態に合わせた声かけ介助、正しい姿勢の確保により誤嚥防止に努めました。リハビリにおいては、食事前の口腔体操を毎日おこない嚥下機能や咀嚼機能の維持、向上に取り組み、むせ込みや誤嚥予防に努めました。またラジオ体操や椅子体操、散歩、歩行訓練等、日常リハビリで筋力低下の予防に努め安全確認や見守りで転倒防止に取り組みましたが、インシデントが 3 件、事故が 2 件発生し転倒が 4 件と最も多かったです。そのうちの 1 件は骨折により入院となってしまいました。いずれも職員が一瞬、目を離した隙に起きたものや、十分に見守りが出来ていなかったことが原因です。しっかりと予防策を検討し再発防止に努めていきます。

今年度も新型コロナウイルス感染の収束の目処が立たず感染拡大防止のため、ご入居者の体調の把握をおこない 1 日 2 回の検温やマスク着用、受診後の着替え、食事前の手指消毒、ホーム内の消毒、換気や湿度等に努めました。職員も自己の健康管理や定期的な抗原検査の実施、不要不急等の外出を控えることで感染予防に努めていましたが、1 月末に職員 1 名がコロナ感染し、四季の家のご入居者 4 名と職員 3 名が感染してしまい、ご入居者やご家族には大変ご心配やご迷惑をおかけしました。各事業所のご協力により、隣ユニットへの感染は回避でき、蔓延せずすみしました。

## 8 避難訓練について

10 月（日中想定）と 3 月（夜間想定）には火災訓練、消火訓練を実施しましたが、新型コロナウイルス感染拡大防止のために 10 月には職員のみで実施し、3 月には消防署職員に避難状況を確認してもらい講評をいただき今後の参考となりました。また出火場所を変えたり避難経路や場所を変える等、違ったパターンでの避難訓練は今後の課題や勉強になりました。12 月には「シェイクアウトえひめ」で、ご入居者と職員はサイレンと共にテーブルの下に入ったり、姿勢を低くする等身を守る行動をとりました。近年まれにない大型台風の接近や、そう遠くはないと言われている南海トラフ巨大地震等、想定外の災害が起こることを考えると日頃から防災に対する意識を高め、訓練を積み重ねることにより、冷静な判断力や行動力を身に付けて早めの対応に努めていきたいと思えます。

※新型コロナウイルス感染症が発生し 3 年が経ち、長い期間、制限された生活を続けるなかで、ご入居者の身体的な低下や認知の低下を痛感せざるを得ません。

連休明けの 5/8 より、2 類から 5 類へ移行されますが、まだまだ感染者は増加している状況です。引き続き感染予防に努め、施設に持ち込まない、うつさない、拡げないように、それぞれが自覚し今年度の教訓を胸に取り組みでいきます。またご入居者の体調管理と安全に配慮し、ストレスが少しでも軽減できるよう、優しい言動を心がけて支援していきます。

## 面会・外出・外泊状況

令和5年4月1日調査

月	面会			外出		外泊	
	入居者実数	回数	人員	通院	一般	人数	泊数
4	18	2	2	14	0	0	0
5	18	18	25	19	0	0	0
6	18	13	15	12	0	0	0
7	18	10	16	12	0	0	0
8	18	11	29	9	0	0	0
9	18	9	14	18	0	0	0
10	18	23	39	14	6	0	0
11	18	16	27	19	0	0	0
12	18	18	32	7	1	0	0
1	18	16	31	8	0	0	0
2	18	9	19	12	0	0	0
3	18	13	24	15	13	0	0
合計	216	158	273	159	20	0	0
月平均	18.0	13.2	22.8	13.3	1.7	0.0	0.0

### ①面会について

コロナの感染状況に応じての窓越し面会や指定場所での面会等制限されることが多かったのですが、毎月たくさんの方の面会がありました。12/23より自在園に新しくできた冷暖房設備が整った面会室で面会ができるようになりました。また電話やリモート面会を利用いただき、お互いの顔が見え声を聞かれて安心されていました。

### ②外出について

ご家族との通院時での外出やドライブ（町内や花見）に外出することで、気分転換となりました。コロナの感染状況により、ドライブ等の外出も思うように支援できませんでしたが、ホーム周辺の散歩で外気に触れ、季節を感じていただきました。

## インシデント・事故の状況

令和5年4月1日調査

月	転倒	異食	誤嚥	誤薬	行方不明	無断外出	その他	計
4								0
5	1							1
6								0
7	1							1
8								0
9								0
10	1							1
11	1							1
12								0
1					1			1
2								0
3								0
計	4	0	0	0	1	0	0	5

インシデント3件、事故2件が発生しました。転倒が4件と多く、その内の1件が骨折により入院となってしまいました。（町へ報告）いずれも目を離した隙の見守り不足が原因であり、本人の意思確認や安全確認をおこない再発予防に努めます。行方不明の1件についてはコロナ感染期間により居室対応が続き、常時帰宅願望の強かったご入居者が自室の窓から出られ、国道を歩かれている所を特養の職員が発見し大事には至りませんでした。帰宅願望やストレスからの言動であり、本人の思いに寄り添い、居場所の確認をおこなうことで再発予防に努めます。

## 畑の利用状況

### 【収穫野菜】

令和4年度は畑の有効利用やプランター栽培ができず残念でした。プランターに季節の花を植え、水やりや花が咲くのを楽しみにしていました。令和5年度はご入居者と野菜や花を植え、生育を楽しみたいと思います。

## 介護度・年齢別利用者の状況

令和5年4月1日調査

介護度 \ 年齢	75～79	80～84	85～89	90～105	計
要介護1		1	1		2
要介護2		2	3	2	7
要介護3		1	3		4
要介護4			1	1	2
要介護5		1	1	1	3
計	0	5	9	4	18

※平均年齢 88歳 ※平均介護度 2.8

## 介護度別利用者状況

令和5年4月1日調査

月	要介護1		要介護2		要介護3		要介護4		要介護5		計	
	人	日数	人	日数	人	日数	人	日数	人	日数	人	日数
4	5	139	7	205	5	150	1	30	0	0	18	524
5	5	147	7	217	5	155	1	31	0	0	18	550
6	5	127	7	210	5	150	1	30	0	0	18	517
7	2	57	8	248	6	186	1	31	1	0	18	522
8	2	31	9	250	6	162	1	31	0	0	18	474
9	1	30	8	232	6	180	1	30	2	55	18	527
10	1	31	8	238	6	186	1	31	2	62	18	548
11	1	30	7	159	7	210	1	30	2	60	18	489
12	1	31	8	214	7	217	0	0	3	71	19	533
1	1	31	7	217	7	217	0	0	3	93	18	558
2	1	28	8	193	7	195	0	0	2	56	18	472
3	1	23	8	217	6	186	0	0	3	93	18	519
計	26	705	92	2600	73	2194	8	244	18	490	217	6233

☆令和4年度退居者5名（病院2名・自在園へ入所2名・他施設へ1名）  
入院者7名（脳梗塞・脳出血・尿路感染・骨折・肺炎・脱水他）

## 入院状況

令和5年4月1日調査

摘要	4	5	6	7	8	9	10	11	12	1	2	3	計
当月	1-11	1-9	1-21	1-5	1-24	1-8		2-52			2-9	1-8	11-147
継続	1-6			1-31	2-47	2-26	1-11		1-27			2-35	10-183
総計	2-17	1-9	1-21	2-36	3-71	3-34	1-11	2-52	1-27		2-9	3-43	21-330

### 〔入院先〕 \* 新規入院者

県立南宇和病院	市立宇和島病院	西本病院	筒井病院	聖ヶ丘病院	合計
6	0	1	1	1	9

### 〔疾患別入院状況〕

筋骨格系	1	悪性新生物	0	その他	1
呼吸器系	1	脳神経症	3		
泌尿器系	1	消化器系	0		

## 介護度別ショートステイ利用状況

< 認知症短期利用共同生活介護 >

令和4年度

		4	5	6	7	8	9	10	11	12	1	2	3	計
介1	実人数												1	1
	利用日数												3	3
介2	実人数								0					0
	利用日数								0					0
介3	実人数					1								1
	利用日数					23								23
介4	実人数													0
	利用日数													0
介5	実人数													0
	利用日数													0
合計	実人数	0	0	0	0	1	0	0	0	0	0	0	1	2
	利用日数	0	0	0	0	23	0	0	0	0	0	0	3	26

※空床利用のみ

令和4年度 事業実績表

No.1

月	日	行 事 名	実 施 状 況	備 考
4月	2	衣類乾燥機の修理		カルテット永井
	5	お茶会	大樹9名・四季8名	
	10	散歩	大樹2名・職員1名	ホーム周辺
	13	浜口医院往診		
	22	エアーマット1台購入		曾我商会
	22	移動用バー1台購入		曾我商会
	22	丸椅子3脚購入		
	27	ポータブルトイレ用マット購入		曾我商会
	30	散歩	大樹7名・職員2名	ホーム周辺
5月	5	散歩	大樹2名・職員1名	ホーム周辺
	6	四季スタッフルームエアコン修理		南予建設・南予冷熱
	6	エアコンフィルター清掃		
	11	浜口医院往診		
	18	ムカデ駆除剤設置		
	18	大樹リビングロールカーテン修理		(株)ナカイ内装
	21	あさうみ歯科往診		
	21	四季スタッフルームエアコン修理		南予建設・南予冷熱
	23	エアコンフィルター清掃		
	29	散歩	大樹2名・職員1名	ホーム周辺
6月	2	散歩・日光浴	大樹2名・職員1名	ホーム周辺
	2	認定調査	大樹1名	
	2	南予地方局面談	大樹1名	
	3	他施設とのzoom面談	大樹1名	
	4	浜口医院往診		
	4	ミニミキサー1台購入		
	6	正規職員登用試験		
	6	入浴用長靴3足購入		
	12	ミュージックケア研修	職員1名	
	17	大樹 館内修理		南予建設
7月	17	四季 居室「すみれ」タオルハンガー修理		
	19	父の日	大樹8名・四季9名	
	19	あさうみ歯科往診		
	22	第三者苦情処理高齢者虐待委員会		
	26	ミュージックケア研修	職員1名	
	30	認定調査	四季1名	
	1	七夕飾りつけ	大樹7名・四季9名	
	7	七夕祭り	大樹8名・四季9名	
	7	新型コロナウイルスワクチン予防接種(4回目)	職員4名	
	10	ミュージックケア研修	職員1名	
8月	11	電解水機械点検		(株)四国ホシザキ
	12	大樹・共同トイレ便座交換		TOTOスカイアフターサービス
	13	浜口医院往診		
	14	新型コロナウイルスワクチン予防接種(4回目)	職員3名	
	20	浄化槽法廷検査		愛媛県浄化槽協会
	21	新型コロナウイルスワクチン予防接種(4回目)	四季9名・職員3名	
	21	浜口医院往診		
	21	認定調査	四季1名	
	24	ミュージックケア研修	職員1名	
	28	新型コロナウイルスワクチン予防接種(4回目)	大樹7名・職員2名	
8月	30	あさうみ歯科往診		
	9	四季職員家族新型コロナウイルス感染・四季の家 感染予防対応・回避行動期間(~8/13)		
	9	四季・抗原検査	四季8名・職員8名	全員陰性
	16	AED電池交換		
	17	センサーマット点検		福岡メディカル
	23	大樹職員家族新型コロナウイルス感染・大樹の家 感染予防対応・回避行動期間(~8/27)		
	23	大樹・抗原検査	大樹8名・職員9名	全員陰性
	24	浜口医院往診		
	24	AED筐体持ち帰り		(株)ヤガミ
25	大樹・抗原検査	大樹7名・職員2名	全員陰性	
27	浜口医院往診			
29	第98回運営推進会議(書面開催)			

令和4年度 事業実績表

No.2

月	日	行 事 名	実 施 状 況	備 考
8	29	AED修理完了。再設置。		
8	29	衣類乾燥機内フィルター2種購入		カルテット永井
9	2	散髪用バリカン1台購入		
	3	あさうみ歯科往診		
	8	浜口医院往診		
	10	愛南町より敬老の日のジュース寄贈		
	10	あさうみ歯科往診		
	10	四季・リビング洗面台蛇口スイッチユニット交換		TOTOスカイアフターサービス
	11	換気扇清掃		
	12	換気扇清掃		
	12	リビングエアコンフィルター清掃		
	12	長テーブル2台購入		
	14	センサーマット1台購入		
	19	敬老会	大樹8名・四季9名	
	21	認定調査	四季1名	
	23	介護支援専門員研修	職員1名	
24	介護支援専門員研修	職員1名		
25	散歩	大樹2名・職員1名	ホーム周辺	
26	第99回運営推進会議	参加者8名		
28	浜口医院往診			
10	2	介護支援専門員研修	職員1名	
	3	介護支援専門員研修	職員1名	
	6	高齢者の権利擁護に関する研修	職員1名	
	7	エアコンフィルター清掃		
	8	玄関にペーパーホルダー設置		南予建設
	11	新型コロナウイルスワクチン予防接種(4回目)	大樹1名	
	12	浜口医院往診		
	13	散歩	大樹2名・職員1名	ホーム周辺
	13	職員健康診断	大樹4名・四季5名	
	14	職員健康診断	大樹4名・四季3名	
	16	運動会	大樹9名・四季9名	
	18	衣類乾燥機修理		カルテット永井
	21	認定調査	四季1名	
	23	ドライブ	四季3名・職員1名	町内
	24	アルコールチェッカー1台購入	大樹3名・職員1名	
	24	ドライブ	大樹3名・職員1名	町内 緑・一本松広見方面
28	衣類寝具整理・衣替え			
29	衣類乾燥機修理		カルテット永井	
30	ホーム周辺の蜘蛛の巣取り・掃除	四季1名・職員2名		
30	玄関・建物回り掃除	職員2名		
30	ムカデ駆除剤設置			
31	衣類乾燥機修理		カルテット永井	
11	2	新型コロナウイルスワクチン予防接種	大樹1名	
	4	衣類乾燥機修理		カルテット永井
	7	交通安全教室	職員2名	
	8	インフルエンザ予防接種	職員5名	
	9	洗濯機修理		カルテット永井
	10	インフルエンザ予防接種	職員2名	
	10	洗濯機修理		カルテット永井
	10	高齢者の権利擁護に関する研修	職員1名	
	11	認定調査	大樹1名	
	12	インフルエンザ予防接種	職員2名	
	14	セレナ点検		
	15	インフルエンザ予防接種	大樹7名・四季8名・職員4名	
	15	浜口医院往診		
	15	衣類乾燥機修理完了。再設置。		カルテット永井
	16	インフルエンザ予防接種	大樹1名	
	17	インフルエンザ予防接種	職員1名	
18	文化祭	大樹8名・四季8名・職員8名		
18	お茶会	大樹8名・四季8名・職員8名		
18	ドライブ	四季3名・職員1名	町内 西海方面	
18	ドライブ	大樹1名・職員1名	町内 御荘方面	
22	日中火災想定避難訓練	大樹6名・四季8名・職員8名		

令和4年度 事業実績表

No.3

月	日	行 事 名	実 施 状 況	備 考
11月	25	散歩	大樹3名・職員1名	ホーム周辺
	28	四季・居室「こでまり」トイレ点検		南予建設
	29	第100回運営推進会議(書面開催)	大樹1名	
	30	新型コロナウイルスワクチン予防接種	大樹1名	
	30	四季共同トイレ・便座交換		TOTOスカイアフターサービス
12月	1	散歩	大樹4名・職員1名	ホーム周辺
	2	散歩	大樹2名・職員1名	ホーム周辺
	2	新型コロナウイルスワクチン予防接種(5回目)	職員4名	
	9	新型コロナウイルスワクチン予防接種(5回目)	職員3名	
	13	大樹職員家族新型コロナウイルス感染・大樹の家 感染予防対応・回避行動期間(~12/18)		
	13	大樹・抗原検査	大樹8名・職員9名	全員陰性
	16	大樹・抗原検査	大樹8名・職員9名	全員陰性
	16	新型コロナウイルスワクチン予防接種(5回目)	大樹6名・四季8名・職員3名	
	19	シェイクアウト愛媛	大樹7名・四季9名・職員8名	
	22	新型コロナウイルスワクチン予防接種(5回目)	職員2名	
	23	満倉婦人会よりクリスマスケーキの寄贈		満倉婦人会
	23	新型コロナウイルスワクチン予防接種(5回目)	四季1名・職員2名	
	24	クリスマス会	大樹8名・四季9名・職員7名	
	26	エアーマット1台購入		曾我商会
26	職員家族より門松の寄贈			
30	正月飾り付け	大樹1名・職員2名		
1月	1	新年のご挨拶	大樹8名・四季9名・職員8名	
	1	お正月遊び	大樹8名・四季9名	
	9	ミニキサー1台購入		
	12	浜口医院往診		
	12	インフルエンザ予防接種	四季1名	
	16	南予地方局面談	大樹1名	
	17	不審者対応訓練	職員2名	
	19	回転モップ・バケツセット2個購入		
	19	インフルエンザ予防接種	大樹1名	
	20	認定調査	大樹1名	
	24	四季職員1名新型コロナウイルス感染・四季の家 感染予防対応・回避行動期間(~2/4)		
	24	四季・抗原検査	四季9名・職員7名	全員陰性
	27	四季・抗原検査	四季9名・職員7名	2名陽性・14名陰性
	28	四季・抗原検査	四季7名・職員7名	全員陰性
29	四季・抗原検査	四季7名・職員7名	3名陽性・10名陰性	
30	四季・抗原検査	四季5名・職員6名	1名陽性・10名陰性	
31	四季・抗原検査	四季5名・職員5名	1名陽性・9名陰性	
31	血圧計1台購入			
2月	1	四季・抗原検査	四季5名・職員4名	全員陰性
	2	四季・抗原検査	四季5名・職員4名	全員陰性
	3	四季・抗原検査	四季5名・職員4名	全員陰性
	3	節分	大樹7名・職員3名	
	4	四季・抗原検査	四季5名・職員4名	全員陰性
	5	四季・抗原検査	四季5名・職員4名	全員陰性
	6	四季・抗原検査	四季5名・職員4名	全員陰性
	7	四季・抗原検査	四季5名・職員4名	全員陰性
	8	四季・抗原検査	四季5名・職員4名	全員陰性
	9	四季・抗原検査	四季5名・職員4名	全員陰性
	12	第101回運営推進会議(書面開催)		
	17	散歩	大樹4名・職員1名	ホーム周辺
	17	衣類乾燥機修理		カルテット永井
	22	認定調査	大樹1名	
25	散歩	大樹5名・職員1名	ホーム周辺	
27	衣類乾燥機修理		カルテット永井	
3月	1	リビングの換気扇掃除		
	1	リビングのエアコンフィルター掃除		
	2	各居室の換気扇掃除		
	2	各居室のエアコンフィルター掃除		
	3	ドライブ	大樹3名・職員1名	町内 城辺・緑方面
	7	職員健康診断	職員5名	
7	散歩	大樹3名・職員1名	ホーム周辺	
8	職員健康診断	職員8名		

# 令和4年度 事業実績表

No.4

月 日	行 事 名	実 施 状 況	備 考
3月	8 散歩	大樹3名・職員1名	ホーム周辺
	8 指定介護サービス事業者集団指導	職員1名	愛南町役場
	10 パソコンの確認・プリンターの交換		リコージャパン
	11 新型コロナウイルスワクチン予防接種	大樹1名	
	11 散歩	大樹2名・職員1名	ホーム周辺
	12 散歩	大樹6名・職員2名	ホーム周辺
	13 散歩	大樹3名・職員1名	ホーム周辺
	15 電解水機械点検		ホシザキ四国
	16 夜間火災想定避難訓練	大樹8名・四季7名・職員2名	
	18 散歩	大樹2名・職員1名	ホーム周辺
	20 散歩	大樹1名・職員1名	ホーム周辺
	24 お花見ドライブ	四季4名・職員1名	町内
	26 散歩	大樹3名・職員1名	ホーム周辺
	28 散歩	大樹4名・職員1名	ホーム周辺
	29 散歩	大樹1名・職員2名	ホーム周辺
29 お花見ドライブ	大樹8名・職員2名	あけぼの公園～農免道路～天狗公園	
31 第102回運営推進会議(書面開催)			
その他	浄化槽点検 年間4回	滝野産業	
	消防設備点検 年間2回	南予総合防災	

# 令和4年度 居宅介護支援事業所自在園 事業報告書

法人の経営理念に基づき、ご利用者が住み慣れた愛南町で、その人らしく自立した生活を継続していけるよう、ご利用者の有する力を活かし、身体的・心理的・社会的な状況を把握し、愛南町の自立支援・重度化防止に向けたケアマネジメントのガイドライン、適切なケアマネジメント手法に沿った居宅サービス計画の作成を支援することにより、適切な居宅サービスの提供が確保されるよう、居宅サービス提供事業者、愛南町地域包括支援センター等との連絡調整に努めました。令和4年度の活動についての詳細は以下の通りです。

## 1. ご利用者・ご家族の在宅における生活意向を考慮し、自立支援の視点に立った居宅サービス計画を作成します

- ①ご利用者の意思を尊重し、ご利用者の自己実現や、生きがいを持ち、自分らしい生活を創っていくために、コロナウイルスの感染症対策を行いながら居宅の訪問を行い、ご利用者の立場に立った居宅介護サービス計画作成に努めました。
- ②毎月モニタリング訪問を行い居宅サービス計画の目標に沿って、サービスの質が保たれているか、適切に提供されているか、管理や評価、記録を行いました。
- ③ご利用者の状態について定期的に再評価を行い、状態の変化等に応じて、居宅サービス計画の変更を行いました。要介護認定区分変更申請については14件実施しました。
- ④感染症対策を行ったうえで、ご利用者の居宅において、本人、ご家族、関係サービス事業所参加のもとサービス担当者会議を実施し、情報、意見の交換を行いました。感染症蔓延防止のため、サービス事業所が不参加の場合は文書による照会を行い情報の共有に努めました。

## 2. プライバシーに配慮し情報を提供します

- ①地域のサービス事業者等に関するサービスの種類、内容、利用料等の情報を把握し、必要時には適切な情報提供を行いました。また、プライバシーに配慮しながら、必要な情報については居宅介護サービス事業者、及び各施設等へ必要な情報提供を行いました。

## 3. 情報の共有化を図り、サービスの向上へとつなげます

- ①法人の感染症対策のもと、安全に業務を行うことができるよう居宅支援事業所内でも感染症対策について検討を行いご利用者やご家族が安心して相談できるよう配慮しました。
- ②コロナウイルス蔓延防止のため、ご利用者や家族の状況等を把握した場合は、プライバシーに配慮しながら必要な情報を各事業所へ提供し、蔓延防止のための対策について検討を行いました。
- ③介護支援専門員連絡会へ5回参加し、愛南町包括支援センターとの連携を図りました。
- ④新規サービス利用時や、体調変化等による新サービス導入時、また介護保険認定更新時には、サービス担当者会議等の開催、必要時にはその都度きめ細かく連絡をとり、各関係機関、居宅介護サービス事業者等と情報の共有化を図りました。
- ⑤毎週1回計52回居宅会議を開催し、事業所内で業務内容の検討、各サービス事業所の情報確認、介護保険に関する情報、事例検討を行うことでサービスの向上に努めました。
- ⑥主治医との連携を図るため、県立南宇和病院で実施された、つなぐつながるミーティングに参加し、ご利用者の情報共有と退院後の支援について検討を行いました。また、ご利用者の入院時には情報提供書を提出、退院前には退院時カンファレンスに参加し連携に努めました。医療系サービスを居宅サービス計画に位置付けた場合には、主治医に居宅サービス計画を交付し、主治医との情報共有と連携に努めました。



- ⑦居宅ご利用者に対する防災時マニュアルの作成とリストの見直しを行い、防災に対する備えを行い、職員間で防災意識の共有を行いました。
- ⑧コロナウイルス情報交換会にリモート参加しコロナウイルスに対する情報や現状の把握、感染症対策等について学び、業務に活かすことができました。

#### 4. 苦情に対して迅速に対応します

- ①ご利用者の意思を尊重し、ご利用者の立場に立った居宅介護サービス計画作成に努めました。その結果苦情はありませんでした。

#### 5. 職員の資質向上に取り組めます

- ①施設内研修会（回覧）、居宅内研修については12回実施し、研鑽を重ねました。
- ②愛南町介護支援専門員連絡会へは回、研修会には回参加し研鑽しました。  
愛南町主任介護支援専門員連絡会に回参加し、あいなんネット通信の発行や研修の企画、実施を行い介護支援専門員の活動支援を行いました。また、コロナ禍での研修方法についても検討を行い、愛ミング居宅支援事業所とZOOMの操作方法に関する研修を2回実施しました。
- ③医師会居宅介護支援事業所と7月、愛南町社会福祉協議会居宅介護支援事業所と、3月の計2回事例検討会を実施し、質の高いケアプランの作成に努めました。また県立南宇和病院で開催された事例検討会に2回参加し医療との連携について学びました。居宅内でも5月と2月に事例検討会を行い質の向上への取り組みを実施しました。

#### 6. 新規利用者の受け入れに努めます

- ①令和4年度のサービス計画作成利用者数は1,605名、1ヶ月の平均利用者数は133.8名で、令和3年度の1,598名と比較し7名の増となりました。介護支援専門員1名あたりの月平均利用者数は33.4名でした。5年度は介護支援専門員が1名増員されるため、愛南町地域包括支援センターや各サービス事業所等との連携を密にとり、新規利用者の受け入れに努めていきます。

#### 7. 介護予防ケアマネジメントに取り組めます

- ①愛南町から委託を受け、介護予防ケアマネジメントに取り組んでいます。令和4年度の利用者数は延べ190名でした。内訳は介護予防プランが146名、ケアプランAが44名でした。利用者数については、3年度と比較して36名の減となりました。要介護者の新規受け入れを優先したため、予防利用者の受け入れが減ってしまいました。愛南町の指導のもと、ご利用者の自立支援実現のために予防プラン、ケアプランAの作成を行うと共に、新規利用者についても積極的に受け入れしていきます。

## ケアプラン作成状況

(令和4年4月1日～令和5年3月31日)

	4月	5月	6月	7月	8月	9月	10月	11月	12月	1月	2月	3月	合計	R3年度	増減
利用者人数	129	130	134	136	135	133	139	134	137	133	134	131	1605	1598	7
介護支援専門員1名あたりの平均利用人数	32.3	32.5	33.5	34	33.8	33.3	34.8	33.5	34.3	33.3	33.5	32.8	33.4	33.3	0.1

## エリア別ケアプラン作成状況

(令和4年4月1日～令和5年3月31日)

	4月	5月	6月	7月	8月	9月	10月	11月	12月	1月	2月	3月	合計	R3年度	増減	
御荘地区	要介護1	15	16	16	17	17	19	18	18	18	18	18	208	216	-8	
	要介護2	18	18	17	17	17	14	15	15	15	14	14	13	187	205	-18
	要介護3	11	11	13	13	13	12	13	11	14	13	12	10	146	111	35
	要介護4	3	2	3	3	3	3	3	3	4	3	5	5	40	55	-15
	要介護5	0	0	0	0	1	1	1	1	0	1	0	1	6	2	4
	合計	47	47	49	50	51	49	50	48	51	49	49	47	587	589	-2
城辺地区	要介護1	14	14	16	16	15	14	15	18	17	17	17	190	155	35	
	要介護2	15	14	11	12	12	13	12	14	11	10	11	11	146	222	-76
	要介護3	14	14	15	15	13	13	13	11	10	9	8	8	143	134	9
	要介護4	3	4	4	3	4	5	4	3	5	5	5	6	51	37	14
	要介護5	2	3	3	2	3	1	4	2	2	3	4	4	33	19	14
	合計	48	49	49	48	47	46	48	48	45	44	45	46	563	567	-4
西海地区	要介護1	6	6	6	6	6	6	6	6	6	6	5	71	72	-1	
	要介護2	3	3	3	4	4	4	4	4	4	4	4	5	46	41	5
	要介護3	1	1	1	2	2	2	2	1	1	1	1	1	16	18	-2
	要介護4	3	3	3	2	1	1	1	2	2	2	2	2	24	23	1
	要介護5	0	0	0	0	0	0	0	0	0	0	0	0	0	0	0
	合計	13	13	13	14	13	13	13	13	13	13	13	13	157	154	3
一本松地区	要介護1	7	8	9	10	9	9	9	8	8	7	6	7	97	80	17
	要介護2	7	7	8	7	8	9	11	8	12	10	8	6	101	73	28
	要介護3	3	2	1	1	1	1	1	2	1	1	1	1	16	62	-46
	要介護4	0	0	1	2	2	2	3	3	3	5	7	7	35	15	20
	要介護5	1	1	1	2	2	2	2	2	2	2	3	2	22	9	13
	合計	18	18	20	22	22	23	26	23	26	25	25	23	271	239	32
内海地区	要介護1	3	2	2	1	1	1	1	1	1	1	1	1	16	22	-6
	要介護2	0	1	1	1	1	1	1	1	1	1	1	1	11	21	-10
	要介護3	0	0	0	0	0	0	0	0	0	0	0	0	0	0	0
	要介護4	0	0	0	0	0	0	0	0	0	0	0	0	0	6	-6
	要介護5	0	0	0	0	0	0	0	0	0	0	0	0	0	0	0
	合計	3	3	3	2	2	2	2	2	2	2	2	2	27	49	-22
合計	129	130	134	136	135	133	139	134	137	133	134	131	1605	1598	7	

### 住宅改修実施状況

(令和4年4月1日～令和5年3月31日)

	4月	5月	6月	7月	8月	9月	10月	11月	12月	1月	2月	3月	合計
利用人数	0	0	1	2	0	0	2	0	1	1	1	0	8
改修費	0	0	9,200	62,300	0	0	233,600	0	82,000	63,500	17,300	0	467,900

### 福祉用具購入状況

(令和4年4月1日～令和5年3月31日)

	4月	5月	6月	7月	8月	9月	10月	11月	12月	1月	2月	3月	合計
利用人数	1	0	0	1	2	1	1	2	2	1	0	1	12
物品数	1	0	0	1	2	1	1	3	3	1	0	1	14
購入費	19,800	0	0	15,800	63,300	21,560	19,640	133,300	66,000	59,400	0	32,600	431,400

### サービス利用者数

(令和4年4月1日～令和5年3月31日)

	訪問介護	訪問入浴	訪問看護	通所リハ	通所介護等	用具貸与	短期生活	短期療養	認知症介護	巡回型	合計	R3年度	増減
4月	44	1	26	6	74	75	32	0	1	0	259	265	-6
5月	45	1	25	5	73	78	35	0	1	1	264	257	7
6月	48	1	25	6	79	83	32	0	1	2	277	258	19
7月	50	1	27	6	82	83	32	0	1	1	283	265	18
8月	46	1	29	4	79	85	35	0	1	1	281	270	11
9月	45	1	31	4	77	83	33	0	1	1	276	257	19
10月	45	1	30	4	82	87	32	0	2	0	283	272	11
11月	47	2	26	5	77	87	30	0	3	1	278	273	5
12月	46	4	27	5	75	89	32	0	3	1	282	273	9
1月	49	4	27	5	66	88	29	0	3	1	272	260	12
2月	49	4	28	5	71	89	35	0	4	1	286	251	35
3月	48	5	27	3	71	89	37	0	4	1	285	265	20
合計	562	26	328	58	906	1,016	394	0	25	4	3326	3166	160

(実人数)

### サービス利用単位数

(令和4年4月1日～令和5年3月31日)

	訪問介護	訪問入浴	訪問看護	通所リハ	通所介護等	用具貸与	短期生活	短期療養	認知症介護	定期巡回	合計	R3年度	増減
4月	216,571	11,340	81,530	29,685	476,611	96,666	339,053	0	8,104	3,553	1,263,113	1,347,354	-84,241
5月	210,164	11,340	75,163	27,014	502,092	94,518	356,282	0	3,882	1,122	1,281,577	1,240,251	41,326
6月	206,232	10,080	75,884	35,867	552,535	110,531	349,461	0	10,696	11,571	1,362,857	1,245,346	117,511
7月	214,075	11,340	78,235	29,015	524,474	105,742	330,509	0	9,438	5,697	1,308,525	1,308,583	-58
8月	202,565	11,340	81,157	20,323	469,812	110,389	319,323	0	8,144	5,872	1,228,925	1,285,438	-56,513
9月	190,636	11,340	93,184	18,983	469,514	104,045	335,978	0	6,850	5,697	1,236,227	1,274,698	-38,471
10月	199,423	19,705	86,543	24,739	530,501	113,304	334,597	0	17,089	16,257	1,342,158	1,318,645	23,513
11月	217,048	15,320	84,764	29,096	447,662	111,450	295,274	0	22,682	5,697	1,228,993	1,291,127	-62,134
12月	224,743	24,340	83,316	27,480	464,014	110,873	346,377	0	20,646	5,697	1,307,486	1,255,198	52,288
1月	235,797	20,160	72,345	24,075	310,055	109,159	290,774	0	20,376	5,697	1,088,438	1,167,359	-78,921
2月	248,784	22,680	72,588	20,560	399,910	115,130	302,039	0	20,581	5,697	1,207,969	1,068,184	139,785
3月	253,866	26,660	80,406	9,768	458,619	114,021	325,591	0	25,200	2,805	1,296,936	1,283,859	13,077
合計	2,619,904	195,645	965,115	296,605	5,605,799	1,295,828	3,925,258	0	173,688	75,362	15,153,204	15,086,042	67,162

(1単位は10円)

## 予防ケアプラン作成状況

(令和4年4月1日～令和5年3月31日)

	4月	5月	6月	7月	8月	9月	10月	11月	12月	1月	2月	3月	合計	R3年度	増減
利用人数	16	17	15	16	17	16	17	15	15	15	15	16	190	226	-36
介護支援等11頁1名あたりの平均利用人数	4	4.3	3.8	4	4.3	4	4.3	3.8	3.8	3.8	3.8	4	4	4.7	-0.7

]

## 介護予防ケアプラン作成状況

(令和4年4月1日～令和5年3月31日)

	4月	5月	6月	7月	8月	9月	10月	11月	12月	1月	2月	3月	合計	R3年度	増減
御荘	要支援1	0	0	0	0	0	0	0	0	0	0	0	0	0	0
	要支援2	3	4	3	3	4	4	4	3	3	3	3	40	37	3
城辺	要支援1	2	2	2	2	2	2	2	2	2	2	2	24	28	-4
	要支援2	2	2	2	2	3	3	3	3	3	3	3	32	27	5
西海	要支援1	0	0	0	0	0	0	0	0	1	1	1	4	0	4
	要支援2	1	1	1	1	1	1	2	2	1	1	1	14	20	-6
内海	要支援1	1	1	1	1	1	1	1	1	1	1	1	12	12	0
	要支援2	0	0	0	0	0	0	0	0	0	0	0	0	0	0
一本松	要支援1	0	0	0	0	0	0	0	0	0	0	0	0	0	0
	要支援2	1	1	1	2	2	2	2	2	1	2	2	20	0	20
合計	10	11	10	11	13	13	13	13	13	13	13	13	146	124	22

## ケアプランA 作成状況

(令和4年4月1日～令和5年3月31日)

	4月	5月	6月	7月	8月	9月	10月	11月	12月	1月	2月	3月	合計	R3年度	増減
御荘	要支援1	0	0	0	0	0	0	0	0	0	0	0	0	12	-12
	要支援2	2	2	2	2	2	2	2	2	2	2	2	24	26	-2
城辺	要支援1	0	0	1	2	1	0	1	0	0	0	1	6	2	4
	要支援2	1	2	0	0	0	0	0	0	0	0	0	3	26	-23
西海	要支援1	0	0	0	0	0	0	0	0	0	0	0	0	0	0
	要支援2	1	1	1	1	1	1	0	0	0	0	0	7	12	-5
内海	要支援1	1	0	0	0	0	0	0	0	0	0	0	1	0	1
	要支援2	0	0	0	0	0	0	0	0	0	0	0	0	0	0
一本松	要支援1	0	0	0	0	0	0	0	0	0	0	0	0	0	0
	要支援2	1	1	1	0	0	0	0	0	0	0	0	3	24	-21
合計	6	6	5	5	4	3	4	2	2	2	2	3	44	102	-58

	研修 会議	研修・会議場所
2022年4月1日	地域ケア研修	自在園居宅(リモート竹村、上田)
4月4日	居宅会議	自在園居宅
4月8日	コロナウイルス感染症情報交換会	自在園居宅(リモート竹村)
4月11日	居宅会議	自在園あけぼのホール(竹村)
4月15日	コロナウイルス感染症情報交換会	自在園居宅(リモート上田)
4月18日	居宅会議	自在園居宅
4月22日	コロナウイルス感染症情報交換会	自在園居宅(リモート中尾)
4月25日	居宅会議	自在園居宅
	居宅研修	自在園居宅
	虐待防止委員会	自在園居宅
5月2日	居宅会議	自在園居宅
5月7日	主任介護支援専門員更新研修	県社協(中尾、竹村)
5月9日	居宅会議	自在園居宅
5月7日	主任介護支援専門員更新研修	県社協(中尾、竹村)
5月8日	主任介護支援専門員更新研修	県社協(中尾、竹村)
5月16日	居宅会議	自在園居宅
	居宅研修	自在園居宅
	虐待防止委員会	自在園居宅
5月19日	在宅医療介護連携会議	愛南町庁舎(中尾)
5月23日	居宅会議	自在園居宅
5月28日	主任介護支援専門員更新研修	県社協(中尾、竹村)
5月29日	主任介護支援専門員更新研修	県社協(中尾、竹村)
5月31日	居宅会議	自在園居宅
6月6日	居宅会議	自在園居宅
6月10日	コロナウイルス感染症情報交換会	自在園居宅(リモート竹村)
6月13日	居宅会議	自在園居宅
6月16日	愛南町介護支援専門員連絡会	愛南町庁舎
	愛南町主任介護支援専門員連絡会	愛南町庁舎
6月21日	居宅会議	自在園居宅
6月24日	コロナウイルス感染症情報交換会	自在園居宅(リモート中尾)
6月27日	居宅会議	自在園居宅
	居宅研修	自在園居宅
	虐待防止委員会	自在園居宅
7月2日	なんぐん館合同研修	なんぐん館
7月7日	居宅会議	自在園居宅
7月13日	居宅会議	自在園居宅
7月17日	愛南町介護支援専門員連絡会	愛南町庁舎
	愛南町主任介護支援専門員連絡会	愛南町庁舎
7月20日	居宅会議	自在園居宅
7月26日	虐待防止委員会	自在園居宅
7月27日	居宅会議	自在園居宅
	居宅研修	自在園居宅
8月4日	居宅会議	自在園居宅
8月11日	居宅会議	自在園居宅
8月13日	虐待防止委員会	自在園居宅
8月17日	居宅会議	自在園居宅
8月24日	居宅会議	自在園居宅
8月31日	居宅研修	自在園居宅
9月5日	居宅会議	自在園居宅
9月12日	居宅会議	自在園居宅
9月14日	愛南町介護支援専門員連絡会	自在園居宅(リモート)
	愛南町主任介護支援専門員連絡会	自在園居宅(リモート)
9月16日	居宅会議	自在園居宅
9月26日	居宅会議	自在園居宅
	居宅研修	自在園居宅
	虐待防止委員会	自在園居宅
10月4日	居宅会議	自在園居宅
10月11日	居宅会議	自在園居宅
10月18日	居宅会議	自在園居宅
10月23日	介護支援専門員スキルアップ研修 In南予	Zoom(清水)宇和島社協(竹村)

10月25日	居宅会議	自在園居宅
	虐待防止委員会	自在園居宅
10月27日	居宅研修	自在園居宅
	居宅研修	自在園居宅
11月1日	居宅会議	自在園居宅
11月8日	居宅会議	自在園居宅
11月5日	社協合同研修	愛南町社協
11月12日	愛南町介護支援専門員連絡会	愛南町庁舎
	愛南町主任介護支援専門員連絡会	愛南町庁舎
11月15日	居宅会議	自在園居宅
	虐待防止委員会	自在園居宅
11月22日	居宅会議	自在園居宅
11月29日	居宅会議	自在園居宅
12月5日	居宅会議	自在園居宅
12月12日	居宅会議	自在園居宅
12月20日	居宅会議	自在園居宅
12月26日	虐待防止委員会	自在園居宅
12月27日	居宅会議	自在園居宅
12月27日	居宅研修	自在園居宅
12月29日	居宅会議	自在園居宅
2022年1月4日	居宅会議	自在園居宅
1月11日	居宅会議	自在園居宅
1月13日	主任介護支援専門員連絡会	愛南町庁舎
1月16日	令和6年度ステップアップ研修	自在園居宅
1月17日	居宅会議	自在園居宅
1月18日	令和3年度 高次脳機能障害支援者オンライン研修会	自在園図書室
1月24日	居宅会議	自在園居宅
1月30日	虐待防止委員会	自在園居宅
1月31日	居宅会議	自在園居宅
1月31日	居宅研修	自在園居宅
2月7日	居宅会議	自在園居宅
2月14日	居宅会議	自在園居宅
	虐待防止委員会	自在園居宅
2月18日	愛南町介護支援専門員連絡会	愛南町庁舎
	愛南町主任介護支援専門員連絡会	愛南町庁舎
	令和3年度 認知症研修 谷向先生講話	愛南町庁舎
2月21日	居宅会議	自在園居宅
2月28日	居宅会議	自在園居宅
2月28日	居宅研修	自在園居宅
3月7日	在宅医療・介護関係者研修会	自在園居宅
3月7日	居宅会議	自在園居宅
3月13日	居宅会議	自在園居宅
3月17日	社協合同研修	愛南町社協
3月17日	コロナウイルス感染症情報交換会	自在園居宅(リモート上田)
	虐待防止委員会	自在園居宅
3月24日	居宅会議	自在園居宅
3月24日	コロナウイルス感染症情報交換会	自在園居宅(リモート中尾)
3月22日	居宅研修	自在園居宅
3月28日	居宅会議	自在園居宅

令和4年度 介護事故防止(リスクマネジメント)委員会  
身体拘束・高齢者虐待防止委員会 実績報告

■介護事故防止（リスクマネジメント）委員会

月日	事業所	参加人数	内 容
4/14	従来型多床室	14名	1. 「インシデント・事故申出書」「ひやり報告書」集計、検証結果報告 2. 行方不明時捜索マニュアルについて
	ユニット型個室	11名	
5/12	従来型多床室	14名	1. 「インシデント・事故申出書」「ひやり報告書」集計、検証結果報告 2. 認知症高齢者SOS写真集について
	ユニット型個室	10名	
6/14	従来型多床室	14名	1. 「インシデント・事故申出書」「ひやり報告書」集計、検証結果報告 2. 介護リスクマネジメントNews ～4～6月は年に一度の危険個所総合点検の取り組みを～
	ユニット型個室	11名	
7/4	職員研修会 ※感染対策のため文書にて回覧	全職員	1. 「介護現場で発生している事故について」
7/14	従来型多床室	14名	1. 「インシデント・事故申出書」「ひやり報告書」集計、検証結果報告 2. 施設内危険個所点検について
	ユニット型個室	11名	
8/17	従来型多床室	10名	1. 「インシデント・事故申出書」「ひやり報告書」集計、検証結果報告
	ユニット型個室	8名	
9/15	従来型多床室	13名	1. 「インシデント・事故申出書」「ひやり報告書」集計、検証結果報告
	ユニット型個室	11名	
10/11	従来型多床室	15名	1. 「インシデント・事故申出書」「ひやり報告書」集計、検証結果報告
	ユニット型個室	10名	
11/7	職員研修会 ※感染対策のため文書にて回覧	全職員	1. 「介護現場でのリスクマネジメントの目的」
11/10	従来型多床室	15名	1. 「インシデント・事故申出書」「ひやり報告書」集計、検証結果報告
	ユニット型個室	12名	
12/15	従来型多床室	13名	1. 「インシデント・事故申出書」「ひやり報告書」集計、検証結果報告
	ユニット型個室	12名	
1/12	従来型多床室	13名	1. 「インシデント・事故申出書」「ひやり報告書」集計、検証結果報告 2. 介護リスクマネジメントNews ～センサーマットを他の利用者に回したら転倒骨折～
	ユニット型個室	10名	
2/16	従来型多床室	13名	1. 「インシデント・事故申出書」「ひやり報告書」集計、検証結果報告 2. 介護リスクマネジメントNews ～原因不明の骨折と内出血で家族が警察に通報～
	ユニット型個室	10名	
3/16	従来型多床室	13名	1. 「インシデント・事故申出書」「ひやり報告書」集計、検証結果報告 2. 「愛南町介護保険サービス事業者集団指導」参加報告
	ユニット型個室	12名	

※毎月、各ユニットで検証し再発防止に努め、検証内容については各ユニットへ回覧と委員会にて報告し共有。

■評価・反省

令和4年度の「インシデント・事故申出書」の件数は40件(そのうち受診が必要だった事例は20件)発生し、愛南町へも4件を報告した。「ひやり報告書」の件数は298件(前年度442件)。インシデント・事故の発生内容・再発防止策については、その都度、各ユニットへの回覧や毎月の委員会でも情報共有し再発防止に努めた。その他、施設移転して10年目となったため、施設内危険個所についても取り組んだ。職員研修会(回覧)や委員会でご覧になる事例の確認・検討や記事等を紹介し意識の向上に努めた。

■身体拘束・高齢者虐待防止委員会

月日	事業所	参加人数	内 容
4/14	従来型多床室	14名	1.身体拘束・高齢者虐待と考えられる事例について 2.不適切用語について
	ユニット型個室	11名	
5/12	従来型多床室	14名	1.身体拘束・高齢者虐待と考えられる事例について 2.不適切用語について
	ユニット型個室	10名	
6/14	従来型多床室	14名	1.身体拘束・高齢者虐待と考えられる事例について 2.不適切用語について
	ユニット型個室	11名	
7/4	職員研修会 ※感染対策のため文書にて回覧	全職員	「養介護施設従事者等による 高齢者虐待への対応実務の課題と改善ポイント」
7/14	従来型多床室	14名	1.身体拘束・高齢者虐待と考えられる事例について
	ユニット型個室	11名	
8/17	従来型多床室	10名	1.身体拘束・高齢者虐待と考えられる事例について 2.介護現場における高齢者虐待の防止に向けて
	ユニット型個室	8名	
9/15	従来型多床室	13名	1.身体拘束・高齢者虐待と考えられる事例について 2.「特養利用者蹴り死亡させた疑い」(R4/8/18愛媛新聞掲載記事)
	ユニット型個室	11名	
10/11	従来型多床室	15名	1.身体拘束・高齢者虐待と考えられる事例について 2.施設・事業所における高齢者虐待防止テキスト ・虐待防止事例演習(事例A2) 3.「高齢者虐待防止 職員研修の内容が問題」(福祉新聞掲載)
	ユニット型個室	10名	
11/7	職員研修会 ※感染対策のため文書にて回覧	全職員	「高齢者虐待防止・身体拘束禁止について」
11/10	従来型多床室	15名	1.身体拘束・高齢者虐待と考えられる事例について 2.施設・事業所における高齢者虐待防止テキスト ・虐待防止事例演習(事例A2) ワーク結果
	ユニット型個室	12名	
12/15	従来型多床室	13名	1.身体拘束・高齢者虐待と考えられる事例について
	ユニット型個室	12名	
1/12	従来型多床室	13名	1.身体拘束・高齢者虐待と考えられる事例について 2.「県内高齢者虐待最多13件」(R4/12/28愛媛新聞掲載記事)
	ユニット型個室	10名	
2/16	従来型多床室	13名	1.身体拘束・高齢者虐待と考えられる事例について 2.身体拘束・高齢者虐待防止に関する指針等の見直しについて ①身体拘束・高齢者虐待防止に関する指針 ②身体拘束・高齢者虐待防止委員会規定 ③身体拘束廃止要領 ④施設内高齢者虐待防止要領
	ユニット型個室	10名	
3/16	従来型多床室	13名	1.身体拘束・高齢者虐待と考えられる事例について 2.「令和4年度 愛媛県養介護施設従事者等による高齢者虐待防止 研修会」参加報告
	ユニット型個室	12名	

※毎月、委員会にて身体拘束・高齢者虐待、不適切ケアなどの事例がないか確認した。

■評価・反省

令和4年度の身体拘束も0件と拘束をしないケアに努めた。毎月の委員会では、虐待と考えられる事例や不適切ケアと考えられる事例の確認をし、虐待に該当しなくても普段の業務で気になったことを話し合った。その他、施設独自で「不適切用語」に取り組んだり、「施設・事業所における高齢者虐待防止テキスト」の活用や関連する記事の紹介等で知識や意識の向上に努めた。引き続き尊厳のある生活が送れるよう身体拘束ゼロの継続や虐待・不適切ケアの認識を強化していく。



## 令和4年度 感染症予防委員会報告書

### 1 委員会・研修会等

開催日	会議名等	参加者	内 容
R4. 04. 03 (10:00~10:25)	感染症予防委員会	4名	・感染症予防対策一部変更
R4. 04. 14 (10:00~11:00)	ケアサービス会議	11名	・感染症予防対策
R4. 04. 20	管理者会議	16名	・感染症予防対策
R4. 05. 12 (9:30~9:55)	ケアサービス会議	14名	・感染症予防対策（口頭報告）
R4. 05. 25	管理者会議	16名	・感染症予防対策変更
R4. 06. 08	職員研修会	資料回覧	・食中毒について
R4. 06. 14 (10:00~10:35)	ケアサービス会議	14名	・新型コロナウイルス予防接種
R4. 06. 22 (14:30~15:35)	感染症予防委員会	16名	・感染症予防対策について（管理者会議）
R4. 06. 22	管理者会議	16名	・感染症予防対策について
R4. 07. 14 (13:45~14:15)	ケアサービス会議	15名	・感染症予防対策について ・新型コロナウイルス予防接種について
R4. 07. 20	管理者会議	16名	・感染症予防対策について
R4. 08. 03 (14:30~15:15)	感染症予防委員会	6名	・感染症予防対策について（職員陽性者）
R4. 08. 09 (10:00~10:30)	感染症予防委員会	7名	・感染症予防対策について（職員陽性者）
R4. 08. 14 (14:30~14:45)	感染症予防委員会	5名	・感染症予防対策について（職員家族陽性者）
R4. 08. 16 (14:00~14:15)	感染症予防委員会	4名	・感染症予防対策について（職員家族陽性者）
R4. 08. 17 (10:00~10:25)	ケアサービス会議	10名	・感染症予防対策について（口頭報告）
R4. 08. 23 (11:30~11:45)	感染症予防委員会	4名	・感染症予防対策について（職員家族陽性者）
R4. 08. 24	管理者会議	16名	・感染症予防対策について
R4. 09. 15 (14:30~14:45)	ケアサービス会議	14名	・感染症予防対策について
R4. 09. 21	管理者会議	16名	・新型コロナウイルス感染症予防対策
R4. 09. 28 (17:30~17:45)	感染症予防委員会	7名	・感染症予防対策について（一部変更）
R4. 10. 10	職員研修会	資料回覧	・インフルエンザ感染対策について ・床等に飛び散った吐物やふん便の処理について 他
R4. 10. 11 (10:00~10:35)	ケアサービス会議	16名	・感染症予防対策について（口頭報告）
R4. 10. 26	管理者会議	16名	・感染症予防対策について

R4. 11. 10 (14:30~15:05)	ケアサービス会議	15名	・感染症予防対策について（口頭報告）
R4. 11. 26	管理者会議	16名	・新型コロナウイルス感染症予防対策
R4. 12. 11 (11:10~11:20)	感染症予防委員会	4名	・感染症予防対策について ・自在園・空の家(ショートステイ)発生動向
R4. 12. 13 (7:30~7:45)	感染症予防委員会	3名	・感染症予防対策について（職員家族陽性者）
R4. 12. 15 (10:00~10:25)	ケアサービス会議	13名	・県内の感染状況（口頭報告）
R4. 12. 21	管理者会議	14名	・新型コロナウイルス感染症予防対策
R5. 01. 06 (9:00~9:15)	感染症予防委員会	4名	・感染症予防対策について（職員陽性者）
R5. 01. 06 (11:15~11:30)	感染症予防委員会	4名	・感染症予防対策について（職員陽性者）
R5. 01. 06 (16:30~16:45)	感染症予防委員会	2名	・感染症予防対策について（職員陽性者） ・感染症予防対策について（職員家族陽性者）
R5. 01. 12 (14:30~14:55)	ケアサービス会議	13名	・県内新型コロナ感染症発生動向 ・新型コロナ感染症対策
R5. 01. 17 (10:00~10:15)	感染症予防委員会	3名	・感染症予防対策について（職員陽性者）
R5. 01. 24 (9:20~9:40)	感染症予防委員会	3名	・感染症予防対策について（職員陽性者）
R5. 01. 25	管理者会議	15名	・新型コロナウイルス感染症予防対策
R5. 02. 09 (17:00~17:15)	感染症予防委員会	2名	・感染症予防対策について（職員陽性者）
R5. 02. 16 (9:30~10:10)	ケアサービス会議	13名	・新型コロナ感染症状況について ・感染症対策（ゾーニング）
R5. 02. 19	管理者会議	14名	・新型コロナウイルス感染症予防対策
R5. 03. 16 (14:30~15:05)	ケアサービス会議	14名	・感染症予防対策について
R5. 03. 22	管理者会議	16名	・新型コロナウイルス感染症予防対策
R5. 03. 27 (14:00~15:00)	感染症予防委員会	13名	・新型コロナ感染症発生時のシュミレーション

## 2 感染予防対策実施状況

### ① 衛生管理の徹底

- ・ R04/03/27~ユニット型特養職員家族、新型コロナウイルス陽性。感染症予防対策を強化。  
R04/04/02
- ・ R04/05/01 特養・グループ共に自在園玄関ホールでの窓越し面会、職員給食を再開。
- ・ R04/06/01 健康管理アプリOND' U導入。職員は毎日体温測定し登録。  
届け出範囲を四国外に変更。
- ・ R04/07/01 玄関ロビーでアクリル板越しの面会に変更。
- ・ R04/07/07 第4回目新型コロナウイルス予防接種(60歳以上・基礎疾患)ご利用者、職員開始。

- ・ R04/08/03 特養職員 1 名新型コロナウイルス陽性。(8/13 まで自宅療養)  
8/7 より職員給食中止。感染症予防対策を強化。
- ・ R04/08/09 特養職員 1 名新型コロナウイルス陽性。(8/16 まで自宅療養)  
グループホーム職員家族 1 名に新型コロナウイルス陽性。職員濃厚接触者のため、(8/13 まで自宅療養)。感染症予防対策を強化。
- ・ R04/08/14 特養職員家族に 1 名新型コロナウイルス陽性。職員濃厚接触者のため  
(8/18 まで自宅待機)。8/18 迄、ショートステイ利用をお断りする。  
感染症予防対策を強化。
- ・ R04/08/16 ユニット型特養職員家族に 1 名新型コロナウイルス陽性。職員濃厚接触者のため (8/21 まで自宅待機)。感染症予防対策を強化。
- ・ R04/08/23 グループホーム職員同家族に 2 名新型コロナウイルス陽性。職員濃厚接触者のため (8/31 まで自宅待機)。同日に同家族内で陽性者 1 名増え、(9/1 まで自宅待機に変更)。感染症予防対策を強化。
- ・ R04/10/01 特養・グループ共に各玄関ホールでの面会を再開する。アクリル板越しに面会。窓越しでの面会再開。リモートでの面会は継続。
- ・ R04/11/08 入居者様・職員対象にインフルエンザワクチン接種行う。  
R04/11/15 職員は指定日以外実施を希望の場合は、直接浜口医院へ受診しワクチン接種をおこなった。
- ・ R04/11/09 デイサービス職員 1 名新型コロナウイルス陽性。職員。利用者対象に新型コロナウイルス抗原検査行う。職員 1 名と利用者 1 名陽性。  
11/10~11/15 利用中止。
- ・ R04/12/02 第 5 回目新型コロナウイルス予防接種をご利用者、職員開始。(~12/23)
- ・ R04/12 月 愛媛県より職員全員に対し、新型コロナ抗原検査(頻回抗原定性検査)の要請あり週 2 回開始。(火曜日・金曜日)
- ・ R05/01/05 特養職員家族に 1 名新型コロナウイルス陽性。職員濃厚接触者のため  
(1/12 まで自宅待機)。感染症予防対策を強化。1/13 定期自主検査後より出勤。  
同日、特養職員同一敷地内家族に 1 名新型コロナウイルス陽性。濃厚接触ではないが、経過観察のため(1/12 まで自宅待機)。感染症予防対策を強化。
- ・ R05/01/06 特養職員職員 1 名新型コロナウイルス陽性。感染症予防対策を強化。  
同日、特養職員家族に 1 名新型コロナウイルス陽性。濃厚接触者のため  
(1/9 まで自宅待機)。感染症予防対策を強化。1/10 定期自主検査後より出勤。  
同日、特養ユニット型職員家族に 1 名新型コロナウイルス陽性。濃厚接触者のため (1/13 まで自宅待機)。感染症予防対策を強化。1/13 定期自主検査。1/14 より出勤。
- ・ R05/01/17 特養職員 1 名新型コロナウイルス陽性。感染症予防対策を強化。

- ・R05/01/24 グループホーム職員1名新型コロナウイルス陽性。感染症予防対策を強化。
- ・R05/01/27 グループホーム入居者2名新型コロナウイルス陽性。随時、嘱託医へ報告。指示を仰ぎ、感染症予防対策を強化。(1/27～1/30まで入居者・職員に対し新型コロナ抗原検査おこなう。

## ② 感染症対策備品等購入 (随時)

手指アルコール消毒剤、フェースシールド、キャップ、飛沫感染対策用ボード、使い捨てマスク、使い捨てガウン・使い捨てエプロン・抗原検査キット

## 3 評価

- ・今年度、新型コロナウイルス感染症の感染拡大に伴い国や県からの要請により、随時委員会を開催。感染症防止策を検討し各部署に情報提供・共有しながら感染症予防を徹底した。
- ・感染症発生状況に応じて随時、職員届け出範囲を見直し外出届や健康観察表を作成した。
- ・6月よりOND<sup>TM</sup>Uアプリを導入し職員全員に毎日体温測定を行い体調変化や把握に努めた。
- ・新型コロナウイルス抗原検査やPCR検査は、嘱託医および施設長に報告・相談のうえ随時濃厚接触者等や外出・帰省先に応じて検査を行い、施設内への持ち込みや感染症の拡大防止に心がけた。
- ・入居者様に毎日の体温測定を継続と職員が罹患した場合は、嘱託医と連携し随時検査および感染症対策を強化しながら対応した。
- ・入居者様と職員・職員家族様に数名新型コロナ陽性者に罹患され、施設長報告のうえ、嘱託医に指示を仰ぎながら入居者様や職員に対して随時、抗原検査を行い感染症の把握や感染症対策を強化して拡大防止に努めた。
- ・職員については、罹患者・濃厚接触者に対して自宅待機とし随時、体調を連絡。接触感染防止に努めながら対応した。
- ・面会は、感染状況に応じて随時、窓越しでの面会を中止または再開しました。面会後は消毒を徹底し、感染症防止に努めた。12月に面会室を新設し利用開始した。
- ・来園者については体温測定や面会チェックシート活用等を継続し、玄関先で持参品を受け取り、持参品等は消毒を行い感染症の持ち込み防止に努めた。

## 4 次年度への課題・目標

- ・職員、職員家族内で感染症の発症や疑いがある場合は、随時施設長・上司へ報告のうえ、早期に病院への受診・検査を行い感染症発生や蔓延防止に努める。
- ・入居者様・職員に感染症発症ゼロを目標に衛生管理を徹底して感染予防に努めていく。

## 入居者等の感染状況一覧表

令和4年度

番号	療養期間			氏名	区分	備考
	発症日	終了日	日数			
1	R05.01.27	R05.02.05	10日		グループホーム	四季の家
2	R05.01.27	R05.02.05	10日		グループホーム	〃
3	R05.01.30	R05.02.08	10日		グループホーム	〃
4	R05.01.30	R05.02.08	10日		グループホーム	〃

## 職員の自宅待機一覧表

令和4年度

番号	自宅待機期間			氏名	区分	備考
	開始日	終了日	日数			
1	R04.03.27	R04.04.06	11日		濃厚接触者	個室・3/26～4/3警戒対応
2	R04.03.28	R04.04.04	8日		濃厚接触者	
3	R04.04.06	R04.04.07	2日		濃厚接触者	
4	R04.04.11	R04.04.15	5日		濃厚接触者	
5	R04.04.06	R04.04.07	2日		濃厚接触者	
6	R04.04.06	R04.04.07	2日		濃厚接触者	
7	R04.04.14	R04.04.15	2日		濃厚接触者	
8	R04.04.16	R04.04.21	6日		濃厚接触者	
9	R04.04.16	R04.04.30	3日		濃厚接触者	
10	R04.04.22	R04.04.28	7日		濃厚接触者	
11	R04.05.25	R04.05.27	3日		濃厚接触者	
12	R04.05.25	R04.05.27	3日		濃厚接触者	
13	R04.05.15	R04.05.19	5日		濃厚接触者	
14	R04.05.23	R04.05.24	2日		濃厚接触者	
15	R04.05.23	R04.05.24	2日		濃厚接触者	
16	R04.06.29	R04.07.06	8日		濃厚接触者	
17	R04.07.05	R04.07.06	2日		濃厚接触者	
18	R04.07.14	R04.07.17	4日		濃厚接触者	
19	R04.07.14	R04.07.18	5日		濃厚接触者	
20	R04.07.14	R04.07.18	5日		濃厚接触者	
21	R04.05.25	R04.05.27	3日		濃厚接触者	
22	R04.07.22	R04.07.23	2日		濃厚接触者	
23	R04.07.28	R04.08.06	10日		濃厚接触者	
24	R04.07.25	R04.08.05	12日		陽性者	
25	R04.08.04	R04.08.08	5日		濃厚接触者	
26	R04.08.03	R04.08.12	10日		陽性者	育休中
27	R04.08.03	R04.08.13	11日		陽性者	杜の家・8/3～10警戒対応
28	R04.08.09	R04.08.19	11日		陽性者	風の家・8/9～18警戒対応
29	R04.08.09	R04.08.13	5日		濃厚接触者	四季の家・8/9～13警戒対応
30	R04.08.13	R04.08.21	9日		濃厚接触者	空の家・8/13～18警戒対応

31	R04. 08. 17	R04. 08. 21	5日	濃厚接触者	夢・海の家・8/16～21警戒対応
32	R04. 08. 20	R04. 08. 22	3日	濃厚接触者	
33	R04. 08. 23	R04. 08. 25	3日	濃厚接触者	
34	R04. 08. 23	R04. 09. 01	10日	濃厚接触者	大樹の家・8/23～27警戒対応
35	R04. 08. 26	R04. 09. 04	10日	陽性者	
36	R04. 11. 09	R04. 11. 16	8日	陽性者	11/9～15デイ中止
37	R04. 11. 09	R04. 11. 20	12日	陽性者	
38	R04. 11. 17	R04. 11. 27	11日	陽性者	
39	R04. 12. 11	R04. 12. 23	13日	陽性者	空の家・12/11～17警戒対応
40	R04. 12. 13	R04. 12. 20	8日	濃厚接触者	大樹の家・12/13～19警戒対応
41	R04. 12. 22	R05. 01. 04	14日	陽性者	
42	R04. 12. 25	R04. 12. 26	2日	濃厚接触者	
43	R04. 12. 28	R05. 01. 04	7日	濃厚接触者	
44	R04. 12. 28	R05. 01. 05	9日	濃厚接触者	
45	R04. 12. 29	R05. 01. 05	8日	濃厚接触者	
46	R05. 01. 03	R05. 01. 11	9日	陽性者	
47	R05. 01. 03	R05. 01. 14	12日	陽性者	病休中
48	R05. 01. 05	R05. 01. 12	8日	濃厚接触者	花の家・1/5～7警戒対応
49	R05. 01. 05	R05. 01. 07	3日	濃厚接触者	
50	R05. 01. 06	R05. 01. 14	9日	濃厚接触者	空の家・1/6～8警戒対応
51	R05. 01. 06	R05. 01. 15	10日	陽性者	風の家・1/6～11警戒対応
52	R05. 01. 06	R05. 01. 09	4日	濃厚接触者	事務所・1/6～8警戒対応
53	R05. 01. 06	R05. 01. 13	8日	濃厚接触者	個室・1/7～9警戒対応
54	R05. 01. 06	R05. 01. 15	10日	陽性者	
55	R05. 01. 08	R05. 01. 21	14日	濃厚接触者	
56	R05. 01. 12	R05. 01. 18	7日	濃厚接触者	
57	R05. 01. 13	R05. 01. 15	3日	濃厚接触者	
58	R05. 01. 17	R05. 01. 26	10日	陽性者	花の家・1/17～22警戒対応
59	R05. 01. 24	R05. 02. 01	9日	陽性者	四季の家・1/24～2/9警戒対応
60	R05. 01. 31	R05. 02. 09	10日	陽性者	
61	R05. 01. 31	R05. 02. 03	4日	濃厚接触者	
62	R05. 02. 01	R05. 02. 10	10日	陽性者	
63	R05. 02. 02	R05. 02. 11	10日	陽性者	
64	R05. 02. 10	R05. 02. 16	7日	陽性者	事務所・2/10～12警戒対応
65	R05. 02. 10	R05. 02. 16	7日	陽性者	育休中

合計：65名 延べ452日（陽性者21名（うち3名は休業中に感染）、濃厚接触者44名）

## 抗原検査一覧表

令和4年度

月	入居者・利用者				職 員					その他	計	備 考
	特養	短期	GH	計	特養	デイ	居宅	GH	計			
4月				0	14	3		2	19		19	特養職員6名PCR検査
5月		1		1	29	2	7	2	40		41	
6月	1	1		2	10				10		12	
7月				0	11	2	1		14		14	
8月	73	12	24	109	55	1	1	22	79	2	190	
9月	1			1	3			1	4		5	
10月	1			1	4				4		5	
11月				0	7	20			27		27	
12月	12	14	9	35	529	60	24	113	726		761	頻回検査714
1月	53	17	12	82	795	90	37	163	1085		1167	頻回検査1068
2月	3		45	48	673	80	28	155	936		984	頻回検査906
3月	1		2	3	717	85	35	151	988		991	頻回検査988
計	145	45	92	282	2847	343	133	609	3932	2	4216	

※ 職員は、12/13～3/31までの間、毎週火曜日・金曜日に頻回抗原検査を実施した。  
 頻回抗原検査による陽性判定…12月：1名、1月：5名 計6名

## 新型コロナウイルスワクチン接種者数

令和4年度

回数	接種日	入居者		職員	合計	備 考
		特養	グループ			
第4回目	R04.07.07	21		13	34	
	R04.07.14	20		14	34	
	R04.07.21	24	9	18	51	
	R04.07.28	29	7	15	51	
	R04.08.04	5		9	14	
	R04.08.18	5		6	11	
	R04.08.25	0		11	11	
	R04.09.01	0		17	17	
R04.09.08	1		16	17		
小計		105	16	119	240	
第5回目	R04.12.02	40		26	66	
	R04.12.09	39		27	66	
	R04.12.16	16	14	36	66	
	R04.12.23	7	1	27	35	
小計		102	15	116	233	
合計		207	31	235	473	

※ この他、入居者は医療機関での個別接種あり。  
 ※ 職員は、特養・デイサービス・グループホーム・居宅支援の合計数

## 令和4年度 看取り介護委員会報告書

### 1. 看取り介護ケア実績報告

氏名	年齢	看取り期間	看取り日数	診断名
(多:杜) S・Y	92歳	6/11 ~ 6/16	6日間	老衰
(多:空) N・M	87歳	6/10 ~ 6/21	12日間	老衰
(個:海) Y・K	81歳	7/8 ~ 7/10	3日間	老衰
(個:海) T・Y	93歳	7/8 ~ 8/21	45日間	老衰
(多:花) M・K	87歳	9/3 ~ 9/18	16日間	老衰
(多:杜) Y・T	89歳	9/28 ~ 10/4	7日間	老衰
(多:杜) A・K	99歳	10/22 ~ 10/28	7日間	老衰
(個:海) N・Y	97歳	11/26 ~ 11/29	4日間	老衰
(多:風) I・T	83歳	1/12 ~ 1/23	13日間	胃癌

### 2. 死亡者数と死亡場所

	死亡総数	病院死亡	施設内死亡	看取り実施
ユニット型特養	16名	1名	15名	3名
従来型特養	10名	0名	10名	6名
合計	26名	1名	25名	9名

### 3. 看取り期の死亡診断

施設内死亡 25名の診断	施設内の 死亡診断数	施設内の 死亡診断割合	看取り介護実施 の死亡診断数	看取り介護実施 の死亡診断割合
老衰	24名	92%	8件/9件	88.8%
胃癌	1名	4%	1件/9件	11.1%
心筋梗塞	1名	4%		

### 4. 総括

- ① 施設で亡くなられた利用者に対する看取り介護ケアの実施割合は、ユニット型特養で20%、従来型特養で60%の実施率でした。
- ② 看取り介護ケア実施期間は、ユニット型特養が約17.3日、従来型特養が約10.1日でした。
- ③ コロナ感染症の流行のため、看取り介護職員研修会は書面を回覧しました。
- ④ 令和5年3月22日(水)に看取り介護委員会を開催しました。
- ⑤ 新型コロナウイルス感染症に対する感染症対策での面会制限があり、普段からご家族に不便をかけることになりましたが、看取り介護ケア対象となった事例に対して人数制限や時間制限を設け対応しました。



## 令和4年度 褥瘡予防委員会報告書

### 1 褥瘡レベル年間発症者集計

従来型	前年度より 継続発症者	4 月	5 月	6 月	7 月	8 月	9 月	10 月	11 月	12 月	1 月	2 月	3 月	年間合計
入所前発症者		0	0	0	0	0	0	0	0	0	0	0	0	0
入所後発症者		0	0	1	1	0	0	0	0	0	0	0	0	2
治療人数		0	0	1	1	0	0	0	0	0	0	0	0	2
治癒・その他		0	0	0	0	0	0	0	0	1	0	0	0	1
月末時の人数		0	0	2	2	2	2	2	2	1	1	1	1	
ユニット型	前年度より 継続発症者	4 月	5 月	6 月	7 月	8 月	9 月	10 月	11 月	12 月	1 月	2 月	3 月	年間合計
入所前発症者		0	0	0	0	0	0	0	0	0	0	0	0	0
入所後発症者		1	0	0	0	0	1	0	0	0	0	1	0	3
治療人数		1	0	0	0	0	1	0	0	0	0	1	0	3
治癒・その他		0	1	0	0	0	0	0	1	0	0	0	0	2
月末時の人数		1	0	0	0	0	1	1	0	0	0	1	1	
備考	前年度からの継続発症者（従来型0名・ユニット型1名） 新たな発症者（従来型2名・ユニット型3名）・入所前からの発症者（従来型0名・ユニット型0名） 未治癒状態での死亡退所（従来型1名・ユニット型1名）・治癒者（従来型0名・ユニット型1名） 以上の経過により、令和5年3月31日時点での発症者は2名。													

※ 年間合計の入所後の発症者数は再発した場合も含む。治癒、その他の数については一般退所、死亡退所も含む。

### 2 評価・課題

- ・食欲低下や摂食嚥下不良による低栄養状態や、体調低下から体重減少（骨突出状態）・自力動作能力の低下・感覚障害に陥り、摩擦やズレにより褥瘡が発症しやすくなる入居者様がおられた。
- ・食事摂取状況や栄養状態を把握し、栄養補助食品の提供（メイバランスミニ・エンジョイゼリー等）や、食事形態の工夫・食事姿勢やポジショニングの調整を行い、食事摂取量や栄養状態の改善に努めた。
- ・今年度は、従来型特養2名とユニット型特養では3名の褥瘡発症がみられた。従来型特養1名・ユニット型特養1名に褥瘡悪化を認め、専門医へ再診し入院治療した。退院後も早期治癒に努めた。
- ・褥瘡発症者に対しては、専門医受診や嘱託医への報告・診療を行い、指示や薬剤処方を受けながら治療した。
- ・褥瘡マネジメント加算の適正な取得と共に、機能訓練指導員や他職種と協力し、発症率0%を達成できるように褥瘡予防に努めていく。
- ・今後も個別の状態に応じた体圧分散用具の選択や体位交換、ポジショニング等を行い、褥瘡予防を継続しサポートしていく。
- ・適切で効果のある委員会運営が行えるよう計画的に取り組んでいく。



## 2. 令和4年度リハビリ稼働・集計の実績(従来型・ユニット型集計)

	① 訓練 可動域	② 滑車 運動訓	③ 筋力 強化訓	④ 座位 訓練	⑤ 立位 訓練	⑥ 歩行 訓練	⑦ 車椅子 自操	⑧ 体操	⑨ 日常生活 訓練	⑩ シレク リエー	⑪ 発語 訓練	⑫ 口腔 体操	⑬ 机上 課題 (脳トレ)	⑭ 摂食 嚥下	⑮ スト レッチ	⑯ リラク ゼー	⑰ 作業 療法	⑱ 物理 療法	⑲ その他
従来型 集計	10418回 71183分	530回 5370分	452回 5352分	1451回 16795分	4832回 26962分	3917回 39639分	3595回 35325分	2953回 19775分	1450回 15215分	71回 995分	2649回 26904分	53回 355分	20回 670分	767回 16885分	0回 0分	127回 3370分	354回 6255分	0回 0分	84回 1858分
ユニット 型 集計	5108回 47665分	40回 585分	68回 1470分	2030回 26490分	3197回 31915分	2200回 26990分	2001回 18280分	7回 35分	229回 3415分	0回 0分	2955回 27035分	47回 470分	1回 15分	582回 13085分	2回 25分	91回 2095分	186回 4930分	1回 15分	59回 1330分
総合集計	15526回 118848分	570回 5955分	520回 6822分	3481回 43285分	8029回 58877分	6117回 66629分	5596回 53605分	2960回 19810分	1679回 23630分	71回 995分	5604回 53939分	100回 825分	21回 685分	1349回 29970分	2回 25分	218回 5465分	540回 11185分	1回 15分	143回 3188分
総 月 平 均 稼 働	1,293.8回 9,904.0分	47.5回 496.3分	43.3回 568.5分	290.1回 3,697.1分	669.1回 4,906.4分	509.8回 5,552.4分	466.3回 4,467.1分	246.7回 1,650.8分	139.9回 1,969.2分	5.9回 82.9分	467.0回 4,494.9分	8.3回 68.8分	1.75回 57.1分	112.4回 2498分	0.17回 2.08分	18.2回 455分	45回 932.1分	0.08回 1.25分	11.9回 266分

## 3. 活動

### 《委員会》

開催日	参加人数	内容
4月18日	6名	生活機能チェックシートの作成、リハビリ項目の見直し、研修の開催について
3月16日	8名	R4年度の評価・反省

### 《ケアサービス会議》

開催日	内容
4月14日	リハビリ集計(回覧)
5月12日	リハビリ集計(回覧)
6月14日	リハビリ集計(回覧)
7月14日	リハビリ集計(回覧)
8月17日	リハビリ集計(回覧)
9月15日	リハビリ集計(回覧)
10月11日	リハビリ集計(回覧)
11月10日	リハビリ集計(回覧)
12月15日	リハビリ集計(回覧)
1月12日	リハビリ集計(回覧)
2月16日	リハビリ集計(回覧)
3月16日	リハビリ集計(回覧)

## 4. 評価

- 多職種の協力(ケアワーカー、生活相談員、看護職員)によりリハビリ提供(稼働・集計表参照)を実施し、活動量・歩行能力・生活動作能力などの維持に努めたが、加齢や体調の変化に伴う機能低下等がみられた。また、転倒等の事故による骨折もあった。
- 昨年度と同様に、個別機能訓練加算(I)(II)の取得ができた。
- リハビリ項目や内容を見直し再度行い、生活リハビリとして日常生活内でもリハビリの実施を行うことやリハビリ意識の向上に努めた。
- 個別リハビリの支援に努めたが、項目により支援不足もあった。
- 活動量の少ない入居者や疾患等により寝たきりとなっている入居者の拘縮予防として、体圧分散器具の購入や多職種と連携を図り、ポジショニングやシーティングを実施し良肢位の確保に努めた。
- 専門的な知識の共有や実技練習、多職種との連携を目的に研修の開催を検討していたが、感染症対策により実施できなかった。

## 5. 課題

- 機能訓練の目的や意義、施設の体制を考慮しながら、知識向上を図り、各入居者の機能向上・維持により一層努める。
- 知識向上、手技習得を図り、対象者の生活・活動能力に応じたりハビリ提供が望まれる。
- 感染症対策として、安全で安心できるリハビリ提供環境の整備や工夫が課題。
- 実技練習等の研修を開催し、多職種との連携や知識の共有を図り、入居者の機能維持に努める。

## 令和4年度 摂食・口腔ケア委員会活動報告書

### 1 委員会

	開催日時	参加人数	内 容
第1回	4月20日(月)	多床室：4名 個室：1名 兼務：3名	<ul style="list-style-type: none"> <li>・口腔ケア指導</li> <li>・経口維持加算</li> <li>・口腔ケア研究会</li> </ul>
	16:00～16:20		
第2回	6月28日(水)	多床室：4名 個室：1名 兼務：4名	<ul style="list-style-type: none"> <li>・ミールラウンドの再開について</li> </ul>
	14:30～15:05		
第3回	3月25日(木)	多床室：2名 個室：1名 兼務：3名	<ul style="list-style-type: none"> <li>・ミールラウンドについて</li> <li>・嚥下外来受診について</li> <li>・口腔ケア指導について</li> </ul>
	16:00～16:48		

### 2 口腔衛生維持管理に係る課題・指導日

	開催日時	参加人数	議 題
1	4月27日(水)	多床室：4名 個室：4名 兼務：2名 グループ：1名	口腔ケアの目的とチェックポイント ※ 新型コロナウイルス感染症予防のため、歯科医師来園自粛。 資料による助言にて実施。
	14:30～14:50		
2	5月18日(水)	多床室：4名 個室：3名 兼務：2名 グループ：1名	介護職員が最低限行うべき口腔ケアの基準 ※ 新型コロナウイルス感染症予防のため、歯科医師来園自粛。 資料による助言にて実施。
	14:30～14:45		
3	6月15日(水)	多床室：4名 個室：2名 兼務：2名 グループ：1名	口腔マッサージと飲み込み訓練 ※ 新型コロナウイルス感染症予防のため、歯科医師来園自粛。 資料による助言にて実施。
	14:35～14:45		
4	7月27日(水)	多床室：4名 個室：2名 兼務：1名 グループ：1名	口腔ケア&口腔リハビリ ※ 新型コロナウイルス感染症予防のため、歯科医師来園自粛。 資料による助言にて実施。
	14:30～14:45		
5	8月31日(水)	多床室：4名 個室：2名 兼務：2名 グループ：1名	意思疎通困難な患者の対応方法 ※ 新型コロナウイルス感染症予防のため、歯科医師来園自粛。 資料による助言にて実施。
	14:30～14:45		
6	9月28日(水)	多床室：4名 個室：4名 兼務：3名 グループ：1名	意思疎通困難な患者の対応方法 ※ 新型コロナウイルス感染症予防のため、歯科医師来園自粛。 資料による助言にて実施。
	14:30～14:40		
7	10月19日(水)	多床室：4名 個室：3名 兼務：2名 グループ：1名	実施指導(残在歯の多い方の口腔ケア方法) ※ 新型コロナウイルス感染症予防のため、歯科医師来園自粛。 資料による助言にて実施。
	14:30～14:40		
8	11月30日(水)	多床室：4名 個室：2名 兼務：3名 グループ：1名	歯ブラシを口腔に入れると暴れる例の対応 ※ 新型コロナウイルス感染症予防のため、歯科医師来園自粛。 資料による助言にて実施。
	14:30～14:40		
9	12月28日(水)	多床室：4名 個室：4名 兼務：1名 グループ：1名	ドライマウスのチェック方法と対応方法 ※ 新型コロナウイルス感染症予防のため、歯科医師来園自粛。 感染予防にてユニット間交流を中止しているため、資料回覧にて実施。
	—		
10	1月18日(水)	多床室：4名 個室：4名 兼務：2名 グループ：1名	命をおびやかす誤嚥性肺炎 ※ 新型コロナウイルス感染症予防のため、歯科医師来園自粛。 感染予防にてユニット間交流を中止しているため、資料回覧にて実施。
	—		
11	2月15日(水)	多床室：4名 個室：4名 兼務：3名 グループ：1名	口腔ケアでインフルエンザ予防 ※ 新型コロナウイルス感染症予防のため、歯科医師来園自粛。 感染予防にてユニット間交流を中止しているため、資料回覧にて実施。
	—		
12	3月15日(水)	多床室：4名 個室：4名 兼務：3名 グループ：1名	1年間のまとめ ※ 新型コロナウイルス感染症予防のため、歯科医師来園自粛。 資料による助言にて実施。 感染予防にてユニット間交流を中止しているため、資料回覧にて実施。
	—		

### 3 口腔ケア研究会〔隔月開催〕

※ 新型コロナウイルス感染症予防のため、今年度の開催なし。

### 4 経口維持加算算定状況

8月	多床室	1名	(新規対象者)	0名	(算定終了者)	0名
	個室	1名		0名		1名
9月～12月	多床室	1名	(新規対象者)	0名	(算定終了者)	0名
	個室	0名		0名		0名

〔算定対象者（令和5年3月末）〕多床室：1名・個室：0名

### 5 ケアサービス会議〔多床室・個室〕

開催日	内容
4月14日(月)	・口腔ケア指導 助言内容について（前月報告・今月予定） ・経口維持加算（ミールラウンド・会議）実施状況と次回予定について
5月12日(木)	・第1回摂食・口腔ケア委員会報告（ミールラウンド再開について） ・口腔ケア指導 助言内容について（前月報告・今月予定） ・経口維持加算（ミールラウンド・会議）実施状況と次回予定について
6月14日(火)	・口腔ケア指導 助言内容について（前月報告・今月予定） ・経口維持加算（ミールラウンド・会議）実施状況と次回予定について
7月14日(木)	・第2回摂食・口腔ケア委員会報告（ミールラウンド開始について） ・口腔ケア指導 助言内容について（前月報告・今月予定） ・経口維持加算（ミールラウンド・会議）実施状況と次回予定について
8月17日(水)	・口腔ケア指導 助言内容について（前月報告・今月予定） ・経口維持加算（ミールラウンド・会議）実施状況と次回予定について
9月15日(木)	・口腔ケア指導 助言内容について（前月報告・今月予定） ・経口維持加算（ミールラウンド・会議）実施状況と次回予定について
10月12日(火)	・口腔ケア指導 助言内容について（前月報告・今月予定） ・経口維持加算（ミールラウンド・会議）実施状況と次回予定について
11月10日(木)	・口腔ケア指導 助言内容について（前月報告・今月予定） ・経口維持加算（ミールラウンド・会議）実施状況と次回予定について
12月15日(木)	・口腔ケア指導 助言内容について（前月報告・今月予定） ・経口維持加算（ミールラウンド・会議）実施状況と次回予定について
1月12日(木)	・口腔ケア指導 助言内容について（前月報告・今月予定） ・経口維持加算（ミールラウンド・会議）実施状況と次回予定について
2月16日(木)	・口腔ケア指導 助言内容について（前月報告・今月予定） ・経口維持加算（ミールラウンド・会議）実施状況と次回予定について
3月16日(水)	・口腔ケア指導 助言内容について（前月報告・今月予定） ・経口維持加算（ミールラウンド・会議）実施状況と次回予定について

### 6 評価・課題について

- ・今年度は新型コロナウイルス感染症予防を図りながら、リモートでのミールラウンドを再開した。件数が少なかったため、件数の向上が来年度の課題となる。今後は、少しでも嚥下能力の低下のある方への的確な評価を実施し必要に応じてミールラウンド・嚥下外来を実施する。
- ・口腔ケア指導についても感染症予防のため歯科医師の来園が難しく、資料回覧が主であったが来年度は、リモートでの指導を進めていく予定。それぞれについて今年度以上に充実させていく。

### 7 その他

- ・嚥下外来受診：多床室 3名（R4.6月、R4.9月）、ユニット型個室 4名（R4.7月、R5.3月）。

# 令和4年度 介護職員等の痰の吸引等に関する安全委員会報告書

## 1 委員会・研修会等

開催日時	名 称	出席者数	検 討 事 項 等
R03.04.21 (15:00~15:15)	委員会	4名	・次回実地研修予定について ・入居者痰吸引および経管栄養対象者について ・OJT研修について
R04.04.14	ケアサービス会議	個室11名	・喀痰吸引同意済みの利用者 ・吸引器の使用状況 ・計画書の見直し時期 ・OJT研修実施報告
R04.04.14	ケアサービス会議	多床室11名	・新たに吸引の同意を得た方 ・OJT研修について
R04.05.12	ケアサービス会議	個室10名	・喀痰吸引同意済みの利用者 ・吸引器の使用状況 ・計画書の見直し時期 ・OJT研修実施報告
R04.05.12	ケアサービス会議	多床室14名	・新たに吸引の同意を得た方、および現在の対象者数 ・OJT研修について
R04.06.14	ケアサービス会議	個室11名	・喀痰吸引同意済みの利用者 ・吸引器の使用状況 ・計画書の見直し時期 ・OJT研修実施報告
R04.06.14	ケアサービス会議	多床室14名	・新たに吸引の同意を得た方について ・OJT研修について
R04.07.14	ケアサービス会議	個室13名	・喀痰吸引同意済みの利用者 ・吸引器の使用状況 ・計画書の見直し時期 ・OJT研修実施報告
R04.07.14	ケアサービス会議	多床室15名	・新たに吸引の同意を得た方について ・OJT研修について
R04.08.17	ケアサービス会議	個室9名	・喀痰吸引同意済みの利用者 ・吸引器の使用状況 ・計画書の見直し時期 ・OJT研修実施報告
R04.08.17	ケアサービス会議	多床室10名	・新たに吸引の同意を得た方、および現在の対象者数 ・OJT研修について
R04.08.06 (9:15~9:30)	委員会	4名	・口腔内吸引について(多床室1名)
R04.08.29 (10:00~10:15)	委員会	3名	・口腔内吸引について(多床室1名)
R04.09.04 (11:00~11:15)	委員会	6名	・口腔内吸引について(個室1名)
R04.09.15	ケアサービス会議	個室11名	・喀痰吸引同意済みの利用者 ・吸引器の使用状況 ・計画書の見直し時期 ・OJT研修実施報告
R04.09.15	ケアサービス会議	多床室14名	・新たに吸引の同意を得た方、および現在の対象者数 ・OJT研修について
R03.09.24 (10:00~10:15)	委員会	5名	・口腔内吸引について(多床室1名)
R04.10.11	ケアサービス会議	個室11名	・喀痰吸引同意済みの利用者 ・吸引器の使用状況 ・計画書の見直し時期 ・OJT研修実施報告
R04.10.11	ケアサービス会議	多床室16名	・新たに吸引の同意を得た方、および現在の対象者数 ・OJT研修について
R04.10.28 (15:00~15:15)	委員会	5名	・次回実地研修予定について ・入居者の痰吸引および経管栄養対象者について ・OJT研修について
R04.11.10	ケアサービス会議	個室12名	・喀痰吸引同意済みの利用者 ・吸引器の使用状況 ・計画書の見直し時期 ・OJT研修実施報告
R04.11.10	ケアサービス会議	多床室15名	・新たに吸引の同意を得た方、および現在の対象者数 ・OJT研修について

R04. 12. 15	ケアサービス会議	個室 12 名	・喀痰吸引同意済みの利用者 ・吸引器の使用状況 ・計画書の見直し時期 ・OJT 研修実施報告
R04. 12. 15	ケアサービス会議	多床室 13 名	・新たに吸引の同意を得た方、および現在の対象者数 ・OJT 研修について
R05. 01. 05 (9:15~9:30)	委員会	4 名	・口腔内吸引について (多床室 1 名)
R05. 01. 12	ケアサービス会議	個室 10 名	・喀痰吸引同意済みの利用者 ・吸引器の使用状況 ・計画書の見直し時期 ・OJT 研修実施報告
R05. 01. 12	ケアサービス会議	多床室 13 名	・新たに吸引の同意を得た方、および現在の対象者数 ・OJT 研修について
R05. 01. 25 (9:30~9:45)	委員会	5 名	・口腔内吸引について (多床室 1 名)
R05. 02. 08 (9:15~9:30)	委員会	4 名	・口腔内吸引について (多床室 1 名)
R05. 02. 16	ケアサービス会議	個室 11 名	・喀痰吸引同意済みの利用者 ・吸引器の使用状況 ・計画書の見直し時期 ・OJT 研修実施報告
R05. 02. 16	ケアサービス会議	多床室 13 名	・新たに吸引の同意を得た方、および現在の対象者数 ・OJT 研修について
R05. 02. 17 (11:30~11:45)	委員会	4 名	・口腔内吸引について (個室 1 名)
R05. 03. 16	ケアサービス会議	個室名	・喀痰吸引同意済みの利用者 ・吸引器の使用状況 ・計画書の見直し時期 ・OJT 研修実施報告
R05. 03. 16	ケアサービス会議	多床室名	・新たに吸引の同意を得た方、および現在の対象者数 ・OJT 研修について

## 2 実施

- ・口腔内の痰の吸引については、看護職員不在時に随時必要に応じて行った。実施後は、看護職員へ報告のうえ記録の徹底に努めた。
- ・胃瘻による経管栄養については、介護職員に体位交換等の協力を得て行うことができた。朝食・昼食・夕食ともに看護職員で準備・実施・後片付け等を行い対応した。
- ・実地研修対象職員、デイサービスセンター自在で 2 名、感染対策の為、事業者間、ユニット間での交流ができるようになってからの研修を予定しております。
- ・OJT 研修は、看護職員 5 名の協力により随時行い、手技等の確認を行った。

## 3 評価

- ・介護職員の実地研修指導は 5 名の指導看護師で、実地研修を分担して行った。
- ・経鼻経管栄養者の経鼻カテーテルは毎月の嘱託医回診時や定期受診時に随時交換を行った。
- ・ヒヤリハットは 2 件、利用者 1 名の 2 件で経鼻経管栄養による鼻腔カテーテルを自己抜去していた事例。インシデントは 3 件、利用者 1 名の 3 件で経鼻経管栄養により鼻腔カテーテルの抜去した事例。1 件は認知症のある他利用者が関わっていた可能性あり、他利用者の行動確認やカーテンなど利用して目につかないようにする工夫で対応した。他 2 件は固定テープの緩みなどにより、またくしゃみなどによりチューブが抜けてしまった可能性あり、固定の工夫や固定の確認をすることで対応した。いずれも呼吸異常や嘔気・嘔吐を誘発することなく嘱託医へ報告。再挿入のうえ度々の訪室や固定を検討することにより安全確認を行い再発防止に努めました。

## 4 次年度への課題

- ・介護職員、看護職員、嘱託医で連携し口腔内の痰の吸引や胃瘻による経管栄養が安心・安全に行えるように努めていきます。
- ・ヒヤリハットやインシデント事例が発生しないように心掛けていきます。

## 令和4年度 排泄ケア委員会活動報告

### 1 委員会

開催日	開催時間	参加人数	内容
R04.04.22	14:00~14:25	10名	<ul style="list-style-type: none"> <li>・排泄の状態に関するスクリーニング、支援計画書の記入について</li> <li>・排せつ支援加算データについて</li> <li>・その他</li> </ul>
R05.05.26	13:30~13:45	8名	<ul style="list-style-type: none"> <li>・排泄の状態に関するスクリーニング、支援計画書について反省・課題</li> </ul>

### 2 オンライン研修

開催日	開催時間	参加人数	内容
R04.05.25	14:00~15:30	1名	・排泄のメカニズム
R04.07.20	14:00~15:30	2名	・失禁におけるスキンケア
R04.09.21	14:00~15:30	2名	・排泄における環境づくり
R04.11.16	14:00~15:30	2名	・おむつのあて方 基本編
R05.01.25	14:00~15:30	1名	・おむつのあて方 応用編
R05.03.15	14:00~15:30	1名	・アセスメントに基づくケアアプローチ

### 3 排せつ支援加算実績報告

		4月	5月	6月	7月	8月	9月	10月	11月	12月	1月	2月	3月	合計	
従来型	花	スクリーング	3	2	5	5	5	5	2	2	5	4	1	5	44
		必要性あり	1	0	3	1	0	4	0	0	4	0	0	4	17
	風	スクリーング	6	4	5	4	2	2	3	5	3	6	3	2	45
		必要性あり	0	1	1	2	0	0	0	1	0	2	0	1	8
	杜	スクリーング	3	7	4	3	3	3	6	8	4	0	4	5	50
		必要性あり	0	1	0	0	0	1	1	0	2	0	1	2	8
	空	スクリーング	2	2	0	3	2	2	1	1	0	2	4	2	21
		必要性あり	0	0	0	0	0	0	0	0	0	0	0	0	0
	合計	スクリーング	14	15	14	15	12	12	12	16	12	12	12	14	160
		必要性あり	1	2	4	3	0	5	1	1	6	2	1	7	33
ユニット型	夢	スクリーング	1	1	3	5	0	2	1	1	3	4	1	1	23
		必要性あり	0	0	0	0	0	0	0	0	0	0	0	0	0
	海	スクリーング	1	3	3	2	4	4	0	1	6	2	1	1	28
		必要性あり	0	0	0	0	0	0	0	0	0	0	0	0	0
	虹	スクリーング	2	3	0	0	3	3	3	3	1	1	5	1	25
		必要性あり	0	1	0	0	1	0	0	1	0	0	1	0	4
	月	スクリーング	2	2	2	2	1	3	1	3	2	2	3	2	25
		必要性あり	0	0	0	0	0	0	0	0	0	0	0	0	0
	合計	スクリーング	6	9	8	9	8	12	5	8	12	9	10	5	101
		必要性あり	0	1	0	0	1	0	0	1	0	0	1	0	4



#### 4 評価・反省

- ・排せつ支援加算の算定人数は、排せつの状態に関するスクリーニングを行い、排せつ支援加算（Ⅰ）が全入居者対象で、支援計画書を作成し取り組んだのは従来型 16 名（128 ヶ月）160 回中 33 回、ユニット型が 6 名（27 ヶ月）101 回中 4 回、合計 22 名（155 ヶ月）261 回中 37 回、排せつ支援加算（Ⅱ）が従来型 1 名（4 ヶ月）、ユニット型 0 名、合計 1 名（4 ヶ月）取り組むことができた。
- ・排せつ支援加算の見直しにより排泄の状態に関するスクリーニングを行い、全入居者対象となった為、加算の内容を委員が理解し他職員へも伝達、共有した。
- ・排せつの状態に関するスクリーニング、支援計画書の記入方法や支援計画の内容を多職種で検討していたが、取り組みに対する理解が不十分な部分があった。
- ・加算取得に伴い、計画書作成や記録が委員会の中心で、オムツメーカーからの試供品を試すことはできたが、オムツ他排泄用品について、検討できなかった。

#### 5 来年度への課題・目標

- ・来年度は排せつに関するスクリーニングの実施や支援計画書の内容を更に理解したものとして取り組んでいけるよう、都度委員会を開催し、検討・共有していきたい。
- ・多職種で検討し、原因の分析を行い、自立支援の観点のもと、より快適で質の高いサービスが提供できるよう努めていく。
- ・オムツの質の向上、業務負担軽減、経費削減の観点から、オムツの種類や交換時間など再検討していきたい。

## 令和4年度 衛生委員会報告書

### 1 委員会開催状況

開催日時	出席者数	検討事項等
R04. 04. 20 (15:30～15:40)	8名	衛生委員会年間計画について
R04. 05. 25 (16:40～16:50)	8名	定期健康診断結果（特定業務）について
R04. 06. 22 (15:40～15:50)	9名	熱中症対策について
R04. 07. 20 (15:30～15:40)	8名	室温管理と換気について
R04. 08. 24 (15:35～15:50)	7名	メンタルヘルス（ストレスチェック制度）について
R04. 09. 21 (15:30～15:40)	8名	インフルエンザ対策（予防接種）について
R04. 10. 26 (15:50～16:00)	8名	職場内環境について
R04. 11. 26 (15:40～15:50)	7名	温度湿度管理について
R04. 12. 21 (15:10～15:20)	6名	ノロウイルス対策について
R05. 01. 25 (15:00～15:20)	8名	健康診断結果について
R05. 02. 22 (15:50～16:05)	8名	通期・送迎中等の交通安全について
R05. 03. 22 (15:45～15:55)	8名	今年度の反省について

### 2 その他の活動

- ・産業医：毎月1回以上作業場等を巡視
- ・衛生委員：毎週1回作業場等を巡視

### 3 評価・反省

- ・年間スケジュールどおり開催し、毎月のケアサービス会議に議事録を提出することで検討内容を周知できた。
- ・健康診断後の保健指導および健康相談をオンラインで実施し、職員の健康管理に努めた。
- ・浜口産業医に毎回出席していただき、指導、助言等をしていただいた。

# 令和4年度 災害対策委員会報告書

## 1 研修会開催状況

開催日時	出席者数	研修内容等
R04.05.09	文書回覧	・非常災害時の対応（火災・土砂災害・地震）
R05.01.07 (14:30～15:30)	24名	・不審者対応について

## 2 消防訓練実施状況

実施日時	参加者数	訓練内容等
R04.07.11 (10:00～10:30)	9名	・消防設備等取り扱い説明 ・消火訓練
R04.11.22 (14:00～14:30)	24名	・みしょうの里避難訓練（昼間火災想定） ・消火訓練
R04.08.09 (14:05～14:15)	26名	・デイサービス避難訓練（地震・火災）
R04.12.19 (11:00～13:30)	79名	・シェイクアウトえひめ県民総ぐるみ地震防災訓練 ・南予老施協災害時相互応援協定に基づく防災訓練
R05.03.08 (14:05～14:15)	21名	・デイサービス避難訓練（火災）
R05.03.16 (14:00～14:30)	25名	・みしょうの里避難訓練（夜間火災想定） ・消火訓練

## 3 評価反省

- ・水防法等の一部改正により、避難確保計画を作成して愛南町長に提出した。
- ・愛媛県老施協の災害時体制整備について、連絡網、支援物資一覧表、施設台帳を作成して南予地区老施協（青石寮）に提出した。
- ・職員の緊急時における安否確認および連絡方法としてスマートフォンアプリ「Biz安否確認fordocomo」を導入した。緊急時のみならず、各委員会議事録の伝達手段として活用した。
- ・施設内の防災体制のみならず、福祉避難所としての役割や、愛南町防災対策課、愛南消防署、南予老施協等の関係機関や団体との連携等について周知に努めた。

## 令和4年度 働き方改革委員会報告書

### 1 委員会開催状況

開催日時	出席者数	検討事項等
R04.05.25 (14:30～15:35)	15名	・一般事業主行動計画の策定について
R04.07.20 (14:30～15:30)	15名	・年次有給休暇等の特例的取り扱いについて
R04.08.24 (14:30～15:30)	13名	・育児休業に関する規則・介護休業に関する規則の一部改正について
R04.09.21 (14:30～15:30)	16名	・就業規則の一部改正について ・社会保険適用拡大について ほか
R04.11.26 (14:30～15:35)	16名	・子育てサポート企業認定について プラチナくるみん、プラチナくるみんプラス、えひめ仕事と家庭の両立応援ゴールド企業
R05.02.22 (14:30～15:50)	14名	・定年延長の検討について
R05.03.22 (14:30～15:40)	16名	・36協定について ・就業規則の改正について

### 2 研修開催状況

開催日時	出席者数	研修内容等
R04.04.11 (文書回覧)	117名	・倫理及び法令遵守について コンプライアンス（倫理及び法令遵守）・ハラスメント対策 利用者等のプライバシー保護 ・年次有給休暇の取得状況について
R04.07.25 (10:00～11:30)	22名	・働き方改革セミナー「職場のハラスメント対策」 講師：愛媛県働き方改革推進センター 特定社会保険労務士 田淵美紀先生
R04.08.24 (14:30～15:30)	13名	・育児休業・産後パパ育休に関する管理者研修 ・働きながら子育てを行う労働者がキャリア形成を進めていくために必要な業務体制および働き方の見直し等に関する管理者研修

### 3 就業規則等改正

改正等日時	規程名称	改正内容等
R04.10.01 (R04.09.26 届出)	就業規則	職員の宿直業務に関する規定を明記 宿直手当の新設
	臨時職員就業規則	
	給与規程	出生時育児休業（産後パパ育休）の創設 労使協定による適用除外を廃止
	臨時職員給与規程	
	育児休業に関する規定 介護休業に関する規定	
R05.04.01 (R05.03.22 届出)	就業規則	定年の延長
	臨時職員就業規則	就業時間の一部変更
	給与規程	保育士等処遇改善手当の一部変更

### 4 その他

- ・ 愛媛労働局より、9月29日にプラチナくるみん認定、11月15日に愛媛県初のプラチナくるみんプラス認定を受けました。今後も働きやすい職場づくりに努めていきたいと思っております。
- ・ 令和3年度介護報酬改定により義務付けられたハラスメント研修を、外部講師を招へいして行うことができました。

# 令和4年度 成年後見等受任事業報告書

地域における認知症高齢者、知的障害者および精神障害者など、意思決定が困難な人の判断能力を補うため、協会が成年後見人、保佐人または補助人となり、成年被後見人、被保佐人、被補助人の財産管理、身上監護を行うことで、住み慣れた地域で可能な限り自分らしい生活が送れるよう、その権利擁護に取り組みました。

## 1 身上監護

- ① 月1回以上、成年被後見人等の居所を訪問し、成年被後見人等の安否の確認を行うとともに、心身の状態および生活の状況の把握に努めました。
- ② 成年被後見人等の体調等について、ご家族と情報を共有しました。

## 2 金銭管理

- ① 預貯金通帳や金融機関届出印等の占有を確保し、協会の金庫に保管しました。
- ② 収入の受領や費用の支払いに関しては、担当者1名だけでなく、複数の職員で対応しました。また、出納簿への記入、領収書等の証拠書類を収受することで、確実な金銭管理業務を遂行しました。

## 3 家庭裁判所への報告

- ① 定期報告2件、後見人等就任時報告1件、被後見人等死亡時報告1件を、松山家庭裁判所愛南出張所へ提出しました。

## 4 受任状況

No.	受任日	終了日	種別	性別	居所
1	H30.08.04	R05.01.09	後見／保佐／補助	女	在宅／施設
2	R03.10.22	-	後見／保佐／補助	女	在宅／施設
3	R04.02.15	-	後見／保佐／補助	男	在宅／施設
4	R04.06.10	-	後見／保佐／補助	女	在宅／施設

## 5 法人後見運営委員会開催状況

開催日時	出席者数	検討事項等
R04.05.18 (16:00～16:25)	6名	・成年後見人等候補者について ・その他

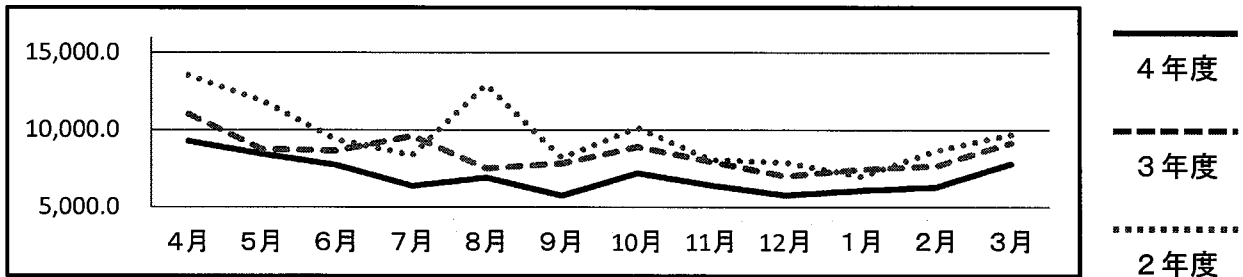
# 令和4年度 自在園太陽光発電所 事業報告書

令和4年度の太陽光による発電状況は次の通りであることを報告します。

売電電力量	83,916.0 KWh
発電電力量	84,343.9 KWh
CO2削減量	46,810.3 kg-CO2

## 令和4年度分明細

月	売電電力量 kWh	発電電力量 kWh	CO2削減量 kg-CO2	(参考) 昨年値	
				売電電力量	差異
4月	9,267.0	9,339.0	5,183.2	11,028.0	-1,761.0
5月	8,431.0	8,496.2	4,715.5	8,745.0	-314.0
6月	7,716.0	7,787.0	4,321.6	8,636.0	-920.0
7月	6,361.0	6,425.5	3,565.9	9,600.0	-3,239.0
8月	6,891.0	6,976.0	3,871.6	7,508.0	-617.0
9月	5,758.0	5,810.0	3,224.8	7,811.0	-2,053.0
10月	7,196.0	7,227.9	4,011.6	8,891.0	-1,695.0
11月	6,394.0	6,399.1	3,551.2	7,935.0	-1,541.0
12月	5,765.0	5,751.5	3,192.0	6,991.0	-1,226.0
1月	6,072.0	6,055.5	3,360.6	7,446.0	-1,374.0
2月	6,278.0	6,269.6	3,479.6	7,643.0	-1,365.0
3月	7,787.0	7,806.6	4,332.7	9,151.0	-1,364.0
合計	83,916.0	84,343.9	46,810.3	101,385.0	-17,469.0
平均	6,993.0	7,028.7	3,900.9	8,448.8	-1,455.8
最大	9,267.0	9,339.0	5,183.2	4月	
最小	5,758.0	5,751.5	3,192.0	12月	-17.2%



## 環境貢献の状況

### ●エネルギーの削減効果

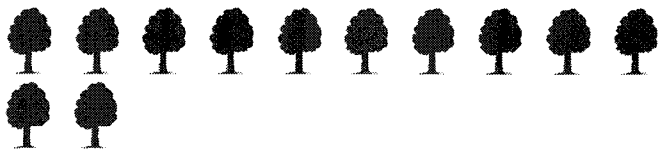
ドラム缶約96本分の火力発電の石油消費量を削減できました。



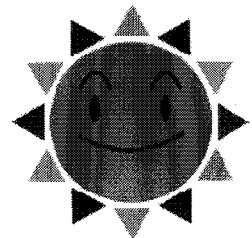
※ 火力発電所の石油消費量を1kwhあたり0.227リットルとして換算。

### ●CO2の削減効果

クスノキ120本を植えたのと同じ効果がありました。



※ 高さ10mのクスノキ1本が年390kgのCO2を吸収するとして計算。



太陽光発電は天候に左右されます。

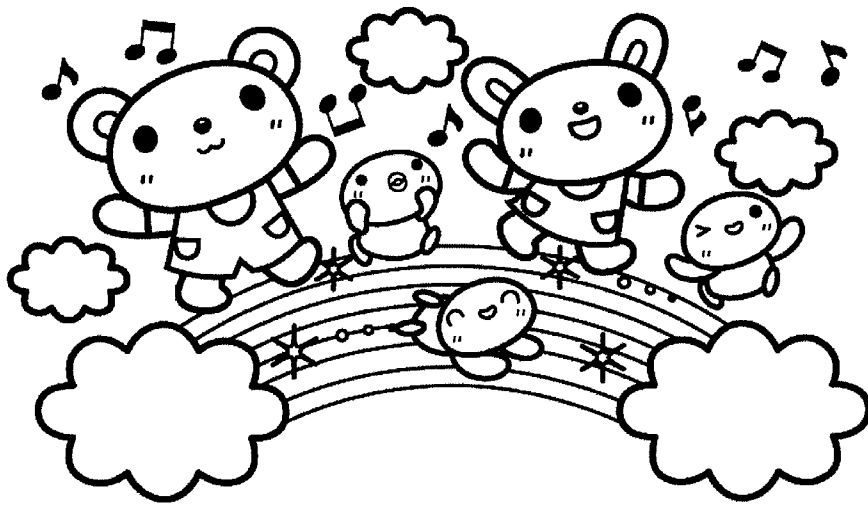
4月・7月、10月～1月の日照量が前年度に比べて少なく、また発電設備の不具合により発電量も低くなっています。業者による点検を数回行いましたが、原因の特定に至っておりません。年間合計では前年比-17,469.0kwh(-17.2%)となりました。

[MEMO]

A series of horizontal dashed lines for writing.

令和4年度

# 事業報告書



はまゆう乳幼児保育所

通園（デイビス）事業おれんじくらぶ



## 《 目 次 》

(令和4年度事業報告書)

1. はまゆう乳幼児保育所 .....	1
2. 通園(デイサービス)事業 おれんじくらぶ .....	7

# 令和4年度 はまゆう乳幼児保育所事業報告書

## 1. 経営及び保育実践内容

今年度は、0歳児7名、1歳児13名、2歳児16名の計36名でスタートし、途中入所児を10名受け入れ、最終的に46名の園児を迎えました。

今年度は、保育所も直接新型コロナウイルス感染症の影響を受けました。7月、8月は休園やクラス閉鎖の対応をとったり、1月には登園自粛要請をするなど年間を通して感染対策と感染対応を考える1年となりました。子どもたちの安全を最優先させることと保育の継続を第一に考え保育を実施した結果、クラス間交流は中止し、食事についても、園児と職員と一緒に食べることは見合わせました。同じテーブルで同じものを食べながら、「おいしいね」と共感することはできませんでしたが、声掛けの工夫や丁寧な介助、野菜の栽培を通して食べ物に対する興味を引き出し、楽しい食事につながるよう保育してきました。

行事については、感染状況や警戒レベルを参考に保育所の対応も柔軟にし、運動会、クリスマス会、遠足、生活発表会、卒園式は保護者参加で実施することができました。人数制限やクラス別（時差）開催、内容の再検討など、その都度職員間で話し合いをし、出来ることに取り組んで参りました。また、コロナ禍で保育参観の機会が減った祖父母の方々を対象としたフリー参観日も新たに設けました。短い時間の中ではありましたが、たくさんの方に来園していただき、元気な子どもたちの様子を見ていただけました。参観者からは、「楽しかった。また機会があれば参観したい。」との声が聞かれ、職員一同うれしく思いました。

## 2. 地域との交流

今年度も感染対策のため、地域交流は控えました。敬老の日は、直接お会いできる日を楽しみにしながら、子どもたちの写真や手形の入った手紙を制作し、自在園の入居者の方々に届けました。

感染対策の徹底のため、子育てサークル（どんぐりの会）の親子との交流も消防訓練のみとなり残念でしたが、今後、交流の再開に期待しています。

## 3. 地域に開かれた保育活動

今年度は、職員の接遇に対する苦情が1件ありました。また、利用者アンケートにおいても「職員の対応」について「できていない」という評価がありましたので、保育の専門職としての自覚を持ち、言葉遣いや態度、表情などに節度を持って接することを改めて職員間で話し合い周知しました。

地域の未就園児を対象とした子育て支援は、新型コロナウイルス感染症等の感染拡大の影響で、年間4度（計45日間）の休業となりましたが、人数制限や講習時の予約制、行事の分散開催を実施し、参加者は前年に比べ120名増加し551名となりました。参加者が町

内の子育てサークルを重複利用している方が多いので、事業所間の連携も図り、利用者の要望等を共有するよう努めています。

子育て地域支援活動は、今年度は「みなみっ子」のみに子育てサポーターとして参加しました。保健師との密な連携を心掛け、参加親子の触れ合いの場、相談しやすい環境の提供に努めました。

延長保育は、新型コロナウイルス感染症の影響もあり、利用者は減っていますが、保護者と子どもが安心して利用できるよう、環境や職員の配置を整えています。

#### 4. リスク管理

感染対策のため、職員の健康管理（体温管理）や検査の実施、基本的な感染対策の徹底に努めました。また、園児の健康観察の把握や共有にも努めるとともに、園児の活動場所や職員の配置の記録をとるなどし、感染確認時に早期対応ができるよう努めて参りました。早朝保育、居残り保育においては、職員配置に余裕を持たせ、クラス別対応がとれるように配慮しました。

今年度は、廊下と保育室の一部の床を修繕しました。子どもたちは、園において素足で生活するため、日焼けによる劣化がみられる箇所のコーティングを行いました。今後も修繕を検討していきます。

全国の保育施設で園児の事故や不適切保育についての事案が多く取り上げられました。自園においても研修に参加したり、セルフチェックリストを活用して職員間で話し合い保育を振り返るなどし、職員の意識の向上に努めました。

5. 令和4年度研修内容

研修内容と参加状況

園	研修名	実施回数 及び実施日	主な参加者
内 研 修	職員会議	毎月1回(文書回覧)	全職員
	部門別研修会(リーダー会)	毎月1回	所長・保育課長・クラス主任
	〃(遊び・環境)	〃	所長・保育課長・各クラス担当保育士
	〃(給食・保健)	〃	所長・保育課長・各クラス担当職員・看護師 栄養士・調理員
	〃(リスクマネジメント委員会)	〃	所長・保育課長・クラス主任・子育て担当者
外 部 県 修	・倫理及び法令順守、プライバシーに関する研修会	4月	全職員 (文書回覧)
	・保育園における新型コロナウイルス感染対策	6月	全職員 (文書回覧)
	・愛媛県教育・保育施設初級職員研修会	6月	保育士 (録画配信)
	・キャリアアップ研修「乳児保育」	6月	保育士・栄養士 (録画配信)
	・救急救命講習・事故対処法	6/27	全職員 (はまゆう乳幼児保育所)
	・職場のハラスメント対策	7/25	所長 (自在園)
	・特定給食施設等関係者研修会	7月	全職員 (文書回覧)
	・保育士の腰痛予防対策	9月	全職員 (文書回覧)
	・不妊治療と仕事との両立に関する研修会	10月	全職員 (文書回覧)
	・愛媛県保育事業研修大会	10月	所長・保育課長・保育士 (録画配信)
	・キャリアアップ研修「保護者支援・子育て支援」	11月	栄養士 (録画配信)
	・愛媛県保育協議会事例発表会	11月	保育士・看護師 (録画配信)
	・不審者対応訓練	12月	全職員 (はまゆう乳幼児保育所)
	・アレルギー対応セミナー	12月	所長・栄養士 (録画配信)
	・愛媛県発達支援通園事業連絡協議会職員研修	2/4	保育課長 (松山市)
	・発達障がい支援者研修会	2/18	所長・保育課長 (録画配信)
	・にっぽ保育セミナー「適切な保育を続けていくために」	2/21	所長 (録画配信)
	・苦情処理及び事故報告連絡会	6/22・12/9	所長 (自在園)
・管理者会議	毎月1回	所長 (自在園)	
・町主任保育士会	〃	保育課長 (御荘保育所)	
・町グループ別保育・給食部会	年3~4回	歳児・職種別に参加 (城辺保育所他)	

## 6. 令和4年度子育て支援事業実施状況

月	開放日 (月～金)	サークル日 (食育指導)	当月登録人数	利用延べ人数
4月	4回	3回(0)	5名	8名
5月	19回	12回(1)	7名	36名
6月	22回	13回(1)	8名	65名
7月	14回	8回(0)	1名	24名
8月	14回	8回(0)	0名	17名
9月	20回	12回(1)	2名	44名
10月	20回	12回(1)	3名	58名
11月	20回	12回(1)	4名	65名
12月	20回	12回(1)	6名	60名
1月	19回	11回(1)	3名	53名
2月	14回	8回(0)	3名	46名
3月	22回	12回(1)	3名	75名
総合計	208回	123回(8)	45名	551名

### \*子育て支援実施状況

- ・育児相談 月曜日～金曜日 8:00～17:00
- ・園庭開放日 水曜日、金曜日 8:00～17:00
- ・子育てサークル 毎週月曜日午後 12:00～17:00  
毎週火曜日、木曜日 8:00～13:00

実施内容 ・自分の名札を付け、出席表にシールを貼る。

- ・ホール、園庭等好きな所で自由に遊ぶ ・身体測定は自由に行う
- ・園庭…固定遊具（スイングバイキング、滑り台、砂場、コンビカー  
大型固定遊具、パパイヤハウスなど）

夏はプール

- ・ホール…滑り台、太鼓橋、乗り物、ままごと、絵本、ベビーハウス  
ボールプールなど
- ・リズム遊び…体操、遊戯、手遊び、各種シアター、人形劇
- ・読み聞かせ…絵本、紙芝居
- ・コーナー遊び…シール貼り、折り紙、手先遊び、制作、各種ブロック  
お絵かき、積み木
- ・毎月1回…誕生会（誕生カードの配布）、手作りおやつの日
- ・年間行事…お楽しみ会(夏)、運動会、クリスマス会、お買い物ごっこ

- ・地域支援活動 みなみっ子（御荘夢創造館） 月1回

※コロナウイルス感染症の感染拡大により、4月1日～4月24日、7月14日～7月22日、8月4日～8月16日、2月6日～2月10日の期間休業する。

### 7. 令和4年度 受託児状況

月 年齢別	4月	5月	6月	7月	8月	9月	10月	11月	12月	1月	2月	3月	延べ 人数
0歳児	7	7	10	12	13	15	15	17	17	17	17	17	164
1歳児	13	13	13	13	13	13	13	13	13	13	13	13	156
2歳児	16	16	16	16	16	16	16	16	16	16	16	16	192
計	36	36	39	41	42	44	44	46	46	46	46	46	512

総延べ人数 512人

### 8. 保育時間

開 所 午前7時～午後6時  
 保育標準時間 午前7時～午後6時（11時間）  
 保育短時間 午前9時～午後5時（8時間）  
 延長保育は午後6時～午後7時（月曜日～金曜日）

#### 早朝・居残り児の状況

	早 朝			居 残 り・延 長		
	早朝児登園時間	延べ人数	月平均人数	最終児降園時間	延べ人数	月平均人数
4月	7:01	153	6.1	18:47	184	7.4
5月	7:02	166	7.2	18:40	202	8.8
6月	7:07	235	9.0	18:44	255	9.8
7月	7:08	214	8.5	18:39	221	8.8
8月	7:02	211	8.1	18:43	211	8.1
9月	7:03	260	15.0	19:08	238	9.9
10月	7:08	279	11.2	18:35	253	10.1
11月	7:05	248	10.3	18:39	222	9.3
12月	7:06	277	11.5	18:27	241	10.0
1月	7:07	245	10.7	18:35	240	10.4
2月	7:10	240	10.9	18:31	220	10.0
3月	7:00	313	12.0	18:35	242	9.0

## 令和4年度事業報告書

	園行事実施状況	保護者会活動
4月	1日 入園式(進級児 27名 新入児 9名)*中止 8日 稲や野菜苗の植付 27日 第1回歯科検診(清水ももこ歯科医)	26日 役員会(年間行事予定を決める)
5月	5日 こどもの日 24日 お弁当給食(さくら組)	
6月	3日 第1回内科健診(岡沢小児科医) 8日 フルーチェ作り(さくら組) 10・13・15日 フリー参観日 20日 ホットケーキ作り(さくら組)	6/10・6/13・6/15のうちの希望日に自由に子どもの園生活を参観する (保護者 54名参加)
7月	7日 七夕(笹飾りとお供えをする) お楽しみ会(くじ引き、お面屋さん、アイスクリーム屋さん、ポップコーン屋さんのお店で夏祭りの体験をする)	7日 お楽しみ会に保護者会からお面屋さんのお面を用意する
8月	7月～8月 フリー参観日*中止 9日 稲刈り体験(さくら組)	
9月	1日 パフェ作り(さくら組) 5日 おにぎりパーティー 17日 運動会(3部制) 20・22日 地域子育て支援 運動会 30日 シルバー参観日	17日 運動会(保護者 82名参加) 30日 シルバー参観日 (祖父母等 33名参加)
10月	5日 お弁当給食 7日 親子遠足(クラスごと:おこもり) 12日 第2回歯科検診(清水ももこ歯科医) お月見団子作り(さくら組) 14日 冬野菜の植付 24日 第2回内科健診(岡沢小児科医) 26日 カレーパーティー	7日 親子遠足(保護者等 41名参加)
11月	1日 地域子育て支援 お祭りごっこ 4日 お祭りごっこ 10日 消防訓練(消防署職員を招いて訓練を受け、消防車に乗ったり、煙体験をする) 18日 クラスバイキング給食 25・28・30日 フリー参観日	11/25・11/28・11/30のうちの希望日に自由に子どもの園生活を参観する (保護者 40名参加)
12月	7日 不審者対応訓練(愛南警察署職員を招いて) お好み焼きクッキング(さくら組) 8日 お餅つき(お餅つきやお菓子ひろいを楽しむ) 20・22日 地域子育て支援 クリスマス会 24日 クリスマス会 (さくら組・れんげ組:保護者参加) 26日 クリスマス会(すみれ組)	24日 クリスマス会 (さくら組・れんげ組 保護者 23名参加) 26日 クリスマス会(すみれ組) 保護者参加中止
1月	13日 お菓子屋さん(さくら組) 17・19日 地域子育て支援 お買い物ごっこ 20日 お買い物ごっこ	
2月	3日 節分(豆まき) 25日 生活発表会	25日 生活発表会 (保護者等 73名参加)
3月	3日 ひなまつり 10日 クラスバイキング給食 11日 新入園児体験入園(令和5年入所児) 24日 卒園式	24日 卒園式(保護者等 28名参加)
毎月行事	・誕生会(クラスごとに実施) ・身体測定 ・避難訓練 ・消火訓練	

## 令和4年度 通園（デイサービス）事業おれんじくらぶ事業報告書

令和4年度の契約人数は、令和4年4月1日時点で放課後等デイサービス（小学生以上）37名児童発達支援（幼児）22名の合計59名。令和5年3月末時点では、放課後等デイサービス38名（宿毛市3名を含む）、児童発達支援21名の合計59名でした。

契約者の増加により、療育実施の方法を工夫し、可能な限り受け入れが出来ることを目指しましたが、感染症の影響を受け人数制限をせざるを得ないこともありました。その際には、感染状況や警戒レベルを参考に感染対策をとることで実施可能な事は、利用者の要望になるべく沿えるように努め、保護者との連絡を密に取ることを意識し、子どもとその保護者とのつながりが途切れないように努めました。少子化の中での利用児の増加の要因には、誤った育児・不適切な育児やケースの課題等があり、今後のサービスの提供を行政と共に検討する機会になると考えています。

### 1. 療育の基本

発達支援として、一人ひとりの実態を把握し、適切な環境のもとで子どもが自己決定、自己選択できる機会を持ち、自己肯定感を育めるような綿密な療育計画に基づいて療育を実施しました。又、将来その子に適した保育園・幼稚園への入園、または教育機関への入学、その後の社会生活の自立促進を目指し、子どもが自分らしく生きられることをイメージし、日々の療育の内容を検討しました。

保護者支援として、保護者とスタッフが学び合い、共に育ち合うという姿勢を持ち、それぞれに適した家庭支援を考慮しました。又、日頃より地域支援としての保健師、保育所や学校、他機関との情報共有により、課題に対してより望ましい方向性を模索することを心がけました。

### 2. 個別療育・集団療育の実践

児童発達支援については、小集団（3～5名程度）による集団療育をメインに実施し、子どもの状態や家族の状況、他の事業所との連携により必要に応じて個別療育を実施しました。特に就学前の子どもについては保護者の不安な気持ちに寄り添えるように努めました。

放課後等デイサービスでは、個々の気持ちを尊重しつつ、他者とのかかわりの中での学びの機会を意識しました。感染症対策の為、地域資源を活用する機会は減りましたが、将来地域で豊かな暮らしをするためには必要な活動でもあるため、今後も活動内容に取り入れられることを期待します。

### 3. 療育水泳

例年通り毎週月曜日に B&G 海洋センターにて実施を予定していましたが、感染症の影響で施設が利用中止になることもありました。

通常の利用は、学校の授業時間帯ではありますが、学校からも子ども達には必要な活動



であることのご理解をいただいております。子ども達の心と体の健康を目指すことはもとより、安全に取り組めることを最優先に実施しています。

#### 4. 親子クッキング・高校生クッキング

平城公民館にて月 1 回程度年間を通して実施しました。感染症の状況を見合わせながら、少人数制により全 11 回実施しました。子どもたちも自分で挑戦する機会を持ち、「できた」という達成感を得ながら作ること、食べることを楽しむことができます。個人差はありゆっくりのペースではありますが、回数を重ねることで、手順や必要な道具の準備、ルール、要領が習得できており、このことが自身の達成感、自己肯定感につながるものと考えます。

#### 5. 研修・講演会等

事業所内研修、外部研修含め、一部オンラインにより実施をする事ができました。又、愛南町の事業（地域生活支援促進事業発達障がい児者及び家族支援事業）委託、「相談支援事業所ままと」の協力機関として「子育て支援講座」を継続して実施しています。（平成 28 年度スタート） 私たち職員のスキルアップのための研修はもちろん、子ども達の安心できるくらしの為には、保護者と共に学びの機会を持つことも大切なことではないかと考えます。

#### 6. その他の療育活動と保護者会との協同活動、4 法人の取り組み

##### 技能訓練

理学療法士による機能訓練を月 3 回一半日（放課後等デイサービス 2 回、児童発達支援 1 回）実施していますが、感染症により中止をすることもありました。今後も機能訓練担当職員として、親子で楽しめる簡単な運動の時間を設定し、より専門的な視点から子どもたちの身体の使い方などをアドバイスしていただく予定です。

##### 支援会議・連絡会等

感染対策を考えると思うようにはいかないこともありましたが、必要なケースについては、保育所や学校、事業所との支援会議や連絡会を行い、情報交換やケース検討などに取り組みました。同じ事業を展開しているカサヨハネと相談支援専門員（2 事業所）とおれんじくらぶの 3 つの機関において実施する「こども支援連絡会」を月 1 回継続し、利用児童についての情報交換をおこない、より良い支援の提供につながるよう取り組んでいます。

##### 畑作り・デイキャンプ・クリスマス会（保護者会との活動）

これらの活動は、子どもが楽しむ日常では経験のできない活動ですが、今年度は感染症より畑作りは中止としましたが、デイキャンプは感染の終息を待って時間短縮で行い、クリスマス会は通常の療育の中に取り入れ数回に分けて小グループで楽しめるようにする等子どもたちが少しでも楽しめるよう、それに代わる活動を設定しました。

##### 地域に開かれた活動について

自在園文化祭やいちごの里のいちご祭、ボランティアの受け入れ（4 法人の取り組み）、買い物体験等、地域資源の活用は、感染症対策として中止になったり、利用を控えたりと

ということになりましたが、今後も機会があればできるだけ参加や利用、外部からの受け入れを希望したいと考えます。

## 7. リスク管理

### 防災対策

はまゆう保育所の防災対策計画に沿い、各種避難訓練を実施しています。又、おれんじくらぶのみで、時間帯や曜日を設定し、それぞれの特性を考慮した訓練の実施を計画しておりましたが、子どもの様子・状況を重視した為タイミングを逃し、定期的には実施できない事もありましたので、今後は、放課後等デイサービス1回、児童発達支援1回の月に2回実施していきたいと思えます。

### 虐待防止策や事故防止策

虐待や事故の防止策として、令和4年度より指針を作成し「虐待防止」の取り組みを行いました。第三者委員会の報告内容や国の改定内容などをもとに、スタッフ間で意識統一したり、療育後の振り返りを行ったりしています。振り返りの中で、自分たちの不適切な対応と考えられる場面を確認することで、日々、適切な対応や事故防止への意識を高く持てるようにしています。

### 感染症対策

新型コロナウイルス感染症の状況は終息を見せることなく、引き続き対策を取りながら生活しています。行事などは、一定の決め事はありつつも、時間短縮・少グループ・延期など、感染状況や警戒レベルを参考に臨機応変に対応し、中止ではなく可能な範囲で取り組んできました。

# 令和4年度通園(デイサービス)事業 おれんじくらぶ 事業報告

## 市町別利用状況

令和4年4月1日～令和5年3月31日

支援内容	愛南町		宿毛市		宇和島市		合計
	放課後等デイ	児童発達支援	放課後等デイ	児童発達支援	放課後等デイ	児童発達支援	
4月21回	33	26	1	0	0	0	60
5月20回	44	49	2	0	0	0	95
6月21回	47	57	2	0	0	0	106
7月21回	47	48	1	0	0	0	96
8月23回	37	32	3	0	0	0	72
9月19回	35	33	1	0	0	0	69
10月21回	48	45	0	0	0	0	93
11月21回	41	63	1	0	0	0	105
12月20回	47	56	4	1	0	0	108
1月19回	35	37	2	1	0	0	75
2月19回	36	44	2	1	0	0	83
3月21回	48	52	2	0	0	0	102
合計	498	542	21	3	0	0	1064

## 通園(デイサービス)事業実施状況

- \*吉松教授 ・就学前相談会(6月27日) ・アングーマネジメント(10月2日)
- ・子どもの能力をのばす(1月29日)
- \*理学療法士によるリハビリを毎月3回実施ー感染対策として一部中止。(資料ー1)
- \*火、金、グループ療育。月、水、土、個別療育を実施。(木曜日休み) (資料ー2)
- \*スイミング療育毎週月曜日実施ー感染対策として一部中止(資料ー3)
- \*クッキングの実施(場所:平城公民館 土曜日)
- \*子育て支援講座と学習会(全6回)ー愛南町障害者地域生活支援事業発達障がい児者及び家族支援事業ー
- \*保育所や学校との連絡会や支援会議等の実施(必要に応じて)
- \*こども支援連絡会(月1回、カサヨハネ、2相談支援事業所)
- \*児童クラブとの連絡会
- \*スタッフによるカンファレンスを実施。
- \*外来相談随時実施
- \*南愛媛療育センター勉強会(療育支援事業)
- ・「性」に関するお話(7月7日) ・「睡眠障害」に関するお話(11月17日)

## 年間行事

6月 吉松先生相談会	*デイキャンプ…予定していた8月には実施することはできなかったが、親子が楽しみにしているとのことで、延期としコロナの終息を待ち10月に実施する。  *クリスマス会については、感染症対策として、全員対象では実施せず、療育時間の中で、一部それに代わる活動を取り入れた。  *文化祭参加、いちご祭参加、元気市、芋栽培は、感染症対策として中止になっている。
7月 子育て支援講座(2回)	
8月 子育て支援講座	
9月 子育て支援講座	
10月 子育て支援講座	
デイキャンプ	
吉松先生相談会	
11月 子育て支援講座	
12月 クリスマス会(療育内小グループで実施)	
1月 吉松先生相談会	

資料一 1

機能訓練実施状況

月	実 施 日		計
	児童発達支援	放課後デイサービス	
4月	12日	9日	2 回
5月	17日	7日・21日	3 回
6月	14日	18日	2 回
7月	12日	0	1 回
8月	0	0	中 止
9月	13日・27日	0	2 回
10月	11日	8日・12日	3 回
11月	8日	5日・19日	3 回
12月	13日	3日・17日	3 回
1月	17日	7日・21日	3 回
2月	7日	4日・18日	3 回
3月	28日	4日・18日	3 回
合 計	12日	16日	28日

※集団活動の中で運動遊びを実施してもらう。

資料一2

療育日課

	月	火	水	木	金	土
9:00～11:30	スイミング 11:00～12:00	集団療育 (年中)	個別支援 (未就学児) 集団療育 (未満児)	休業日	集団療育 (年少)	個別支援 集団活動 親子クッキング
12:00～13:00	昼 食				昼 食	
13:00～14:00	午 後 準 備				午 後 準 備	
14:00～17:00	個別支援	集団療育 (年長) 技能訓練	個別支援 (未就学児)		個別支援 (未就学児)	個別支援 技能訓練 中高生クッキング
17:00～17:30		カンファレンス			カンファレンス	

※月・土曜日はお弁当持参可（感染症対策として、おれんじくらぶ内での昼食は中止）

※就学時は基本的には母子分離で療育支援（困難な場合は保護者参加もあり）

※スイミングは状況によって保護者の見守りもしくは参加による支援

資料一3

スイミング利用状況

月	実 施 日	男 (人)	女 (人)	合 計	町内 (町外)
4月	中 止	0	0	0	0
5月	中 止	0	0	0	0
6月	6・13・20・27日	11	0	11	11
7月	4・11・25日	9	0	9	9
8月	1・8・15・22日	9	0	9	9
9月	26日	2	0	2	2
10月	3・17・24・31日	7	0	7	7
11月	7・14・21・28日	11	0	11	11
12月	5・12・19・26日	9	0	9	9
1月	23・30日	3	0	3	3
2月	6・13・20・27日	7	0	7	7
3月	6・13・27日	8	0	8	8
合 計		76	0	76	76 (0)

## 令和4年度の研修会・勉強会 参加状況

	会議名	実施回数及び月日	参加者及び開催場所
事業所内	南愛媛療育センター勉強会	7月7日・11月17日	全員 (カンファレンスについては、 管理者もしくは保育士1～2名)
	ミーティング・カンファレンス	月・火・水・金	
	全体職員会議	毎月	
	草原先生による研修会	未実施	
	吉松先生の講演会	6月27日・10月2日・1月29日	
法人内	自在園職員研修会 「倫理及び法令遵守に関する研修会」	4月	文書回覧
	自在園職員研修会 「感染症予防」	6月	
	自在園職員研修会 「腰痛予防」	9月	
	管理者会議	毎月1回	管理者（自在園）
	苦情処理第三者委員会	6月22日・12月9日	管理者（自在園）
	救命救急講習	6月27日	全員（はまゆう保育所、おれんじくらぶ）
	不審者対応訓練	12月7日	全員（はまゆう保育所、おれんじくらぶ）
町内	子育て支援講座及び学習会	7月7日・7月21日・8月25日 9月22日・10月27日	全員（保健センター）
	愛南町療育連絡会	1月26日	管理者もしくは保育士（愛南町役場）
	愛南町教育支援委員会	4月27日・8月24日・ 11月30日・2月22日	管理者（愛南町役場3階）
	小学校との教育支援会議 保育所との連絡会	モニタリング時・必要に応じて (年1回定期開催の学校あり)	管理者/保育士（各学校や保育所）
	要フォロー児事例検討会	3月	管理者（城辺保健センター）
	自立支援協議会全体会 自立支援協議会（子ども部会）	3月（年1回） 子ども部会（年3回）	管理者（愛南町役場） 保育士（愛南町役場）
	こども支援連絡会	毎月1回	管理者（カサヨハネ）
研修	one little step研修会	7月23日・11月26日	保育士（東温市）
	愛媛県通園事業連絡協議会研修会	11月23日・2月4日	保育士1名（松山市）
	虐待防止研修	11月10日・12月1日・2月1日	管理者（会場もしくはオンライン）
	ライフスキル研修	9月4日・13日・27日・10月11日 11月8日・15日・29日・12月20日 1月24日・2月15日・24日・3月5日	保育士（オンライン）
	障害福祉サービス事業者集団指導	11月	管理者

\* その他、研修案内や愛媛県の発達障がいに関する研修を受講

[MEMO]

A series of horizontal dashed lines for writing.